



सम्पादकीय

## गाउँमै आएको सेवा लिन नछुटौं

सरकारले राष्ट्रिय परिचय पत्रलाई सबैखाले सेवा सुविधाका लागि अनिवार्य बनाउन थालेको हुँदा सबैले राष्ट्रिय परिचय पत्र लिनुपर्ने हुन्छ। पहिले काठमाडौं वा जिल्ला प्रशासन कार्यालयबाट मात्रै राष्ट्रिय परिचय पत्रका लागि विवरण भर्ने सुविधा भएकोमा यही फागुन ५ गतेदेखि भूमे गाउँपालिकाका सबै वडा कार्यालयहरूबाट सीमित अवधिका लागि विवरण भर्ने सुविधा दिइएको छ। राष्ट्रिय परिचय पत्रको विवरण संकलनका लागि आफ्नै गाउँ, वडामा घुम्ती टोली आएको बेला पालिकाबासी सबैले आफ्नो विवरण भर्ने नछुटाउनु होला।

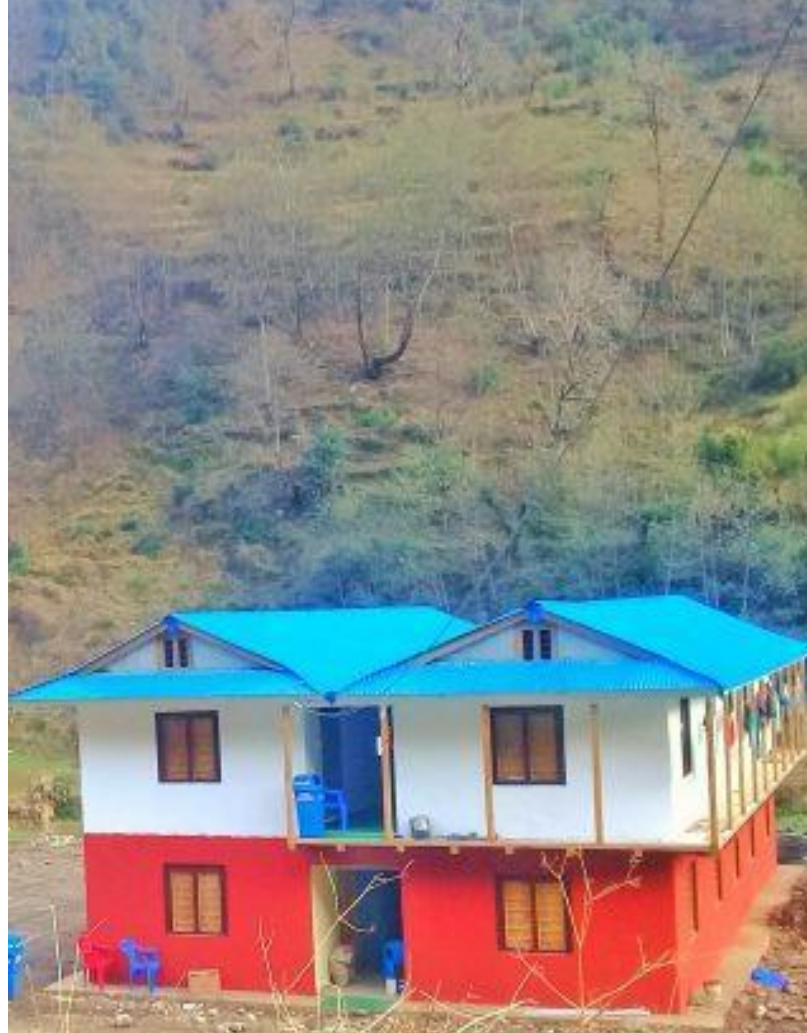
लाग्न सक्छ, नागरिकताको प्रमाणपत्र हुँदाहुँदै किन राष्ट्रिय परिचय पत्र चाहियो? अहिले सरकारले राष्ट्रिय परिचय पत्रलाई सबै सेवा सुविधाका लागि अनिवार्य बनाएको छ। राहदानी बनाउँदा होस् वा अरु काममा, राष्ट्रिय परिचय पत्र नम्बर चाहिन्छ। राष्ट्रिय परिचय पत्रमा मेसिनबाट हेर्न मिल्ने चिप रहेको हुन्छ। त्यसले यसको विश्वसनीयतालाई थप बलियो बनाएको छ। त्यतिमात्रै होइन, नागरिकको व्यक्तिगत विवरण सबै समेटिने उक्त परिचय पत्रमा बिस्तारै सबै सरकारी कागजातहरू संलग्न गराई एकद्वार प्रणालीको रूपमा विकास गर्ने सरकारको लक्ष्य रहेको छ।

यही फागुन ५ गतेदेखि राष्ट्रिय परिचय पत्र विवरण दर्ता अभियान टोली पालिकाका सबै वडा कार्यालय वा तोकिएको ठाउँमा आएको छ। घुम्ती टोलीले राष्ट्रिय परिचय पत्रसम्बन्धी विवरण संकलन गर्नेछ र सबै नागरिकलाई राष्ट्रिय परिचय पत्र नम्बर उपलब्ध गराउने छ। त्यसैले यसरी गाउँमै घुम्ती अभियान टोली आएको बेला सेवा लिन नछुटौं।

वर्ष ४

अङ्क ८

२०७९ फागुन ३ बुधबार



प्रकाशक

भूमे गाउँपालिका  
गाउँ कार्यपालिकाको कार्यालय

खाबाडबगर, रुकुम (पूर्व)

लुम्बिनी प्रदेश नेपाल



## राष्ट्रिय परिचय पत्र विवरण दर्ता अभियान सम्बन्धी अन्तरक्रिया

### ❖ बालाराम शेर्पाली

राष्ट्रिय परिचय पत्र अभियानसम्बन्धी अन्तरक्रिया कार्यक्रम मंगलबार भूमे गाउँपालिकाको कार्यालय खावाडबगरमा सम्पन्न भएको छ।

राष्ट्रिय परिचय पत्रको माध्यमबाट हरेक नागरिकलाई डिजिटल अभिलेख गर्न राष्ट्रिय परिचय पत्र अभियानबारे अन्तरक्रिया सञ्चालन गरिएको रुकुमपूर्वका प्रमुख जिल्ला अधिकारी तुलाराज सुनुवारले बताउनु भयो।

२०७५ असोजदेखि गृह मन्त्रालयले राष्ट्रिय परिचय पत्र वितरण गर्ने निर्णय गरे पनि अहिलेसम्म रुकुमपूर्वमा राष्ट्रिय परिचय पत्र वितरणको काम हुन नसकेको प्रजिअ सुनुवारले बताउनु भयो। रुकुमपूर्वका तीन वटा पालिकामध्ये शुरूमा

भूमे गाउँपालिकामा राष्ट्रिय परिचय पत्र वितरण हुने सुनुवारले बताउनु भयो।

राज्यका तर्फबाट दिइने सबै सेवाहरूलाई अब राष्ट्रिय परिचय पत्रसँग जोडिने भन्दै प्रजिअ सुनुवारले यसले सुशासन तथा सेवा प्रवाह गर्न, अपराध अनुसन्धान गर्न सहज हुने पनि उल्लेख गर्नुभयो।

कार्यक्रममा भूमे गाउँपालिका अध्यक्ष होम प्रकाश श्रेष्ठ, प्रमुख जिल्ला अधिकारी तुलाराज सुनुवार, जिल्ला प्रहरी कार्यलय रुकुमपूर्वका प्रमुख डिएसपी अञ्जना खत्री, राष्ट्रिय अनुसन्धान विभागका अधिकृत चिरञ्जीवी अधिकारी लगायतको उपस्थिति रहेको थियो।

# सहिद वासु स्मृति विद्यालयमा ५ दिने तालिम सम्पन्न

## ❖ बालाराम शेर्पाली

भूमे गाउँपालिका वडा नम्बर ३ मा रहेको सहिद वासु स्मृति आधारभूत विद्यालयका शिक्षक, अभिभावक र बाल क्लवका पदाधिकारीहरूका लागि आयोजित तालिम शुक्रबार सम्पन्न भएको छ। नेपाल जनजागरण मञ्चले शिक्षक, अभिभावक र बाल क्लवका



पदाधिकारीहरूका लागि ५ दिने तालिम दिएको थियो।

विद्यार्थीलाई आगामी शैक्षिक सत्रदेखि सिकाइ क्रियाकलापमा आधारित र विषयवस्तुमा कसरी सक्रिय बनाउने, विद्यार्थीलाई कसरी पठन पाठनमा आकर्षित गर्ने भन्ने लगायतका विषयमा तालिममा दिइएको थियो। विद्यालयको शैक्षिक गुणस्तर विकासमा सहयोग होस् भनेर तालिम आयोजना गरिएको तालिमका प्रशिक्षक पवन अधिकारीले जानकारी दिनुभयो।

घोकाएर पढाउँदा विद्यार्थीहरूले नबुझ्ने भएकोले उनीहरूलाई रमाइलो वातावरणमा कसरी पठन पाठन गर्ने, विद्यार्थीको मूल्यांकन कसरी गर्ने जस्ता विषयमा केन्द्रीत रहेर तालिम दिइएको अधिकारीले बताउनु भयो।

तालिम समापन कार्यक्रममा बोल्दै भूमे गाउँपालिका अध्यक्ष होम प्रकाश श्रेष्ठले नमुना विद्यालयलाई अझै नमुना बनाउन सबै सक्रियतापूर्वक खटेर काम गर्नुपर्ने बताउनु भयो।

तालिमका लागि युनाइटेड मिसन टु नेपाल रुकुमपूर्व कलष्टरले सहयोग गरेको थियो भने भूमे गाउँपालिकाले समन्वय गरेको थियो।

तालिम समापनमा प्रमुख अतिथि भूमे गाउँपालिका अध्यक्ष होम प्रकाश श्रेष्ठका साथै भूमे गाउँपालिका शिक्षा शाखा सहायक टेकबहादुर बुढाथोकी, प्रशिक्षक पवन अधिकारी, नेपाल जनजागरण मञ्चका कार्यकारी निर्देशक सम्बु केसी लगायतको आतिथ्य रहेको थियो। तालिममा २३ जना सहभागी भएका थिए।

## कुराकानी

## वडामा रासायनिक मल प्रतिबन्ध लगाइएको छ

विनोद बुढा-अध्यक्ष, भूमे गाउँपालिका वडा नं. ९



वडा अध्यक्ष भएपछि समग्र वडाको विकासका लागि के के गर्नुभएको छ?

जनप्रतिनिधिको रूपमा निर्वाचित भएर आएको धेरै भएको छैन। तैपनि यो बीचमा स्थानीय तहमात्रै होइन प्रदेश र संघको समेत बजेटबाट वडा र समग्र पालिकाकै विकासका लागि पहल भइरहेको छ।

वडाकै विकासको कुरा गर्ने हो भने झार खुम खाल मसिना आरुबाड सडक निर्माण गर्ने काम सम्पन्न भइसकेको छ। गैरीगाउँ बुढागाउँ गहुँ कम्द लगायतका बस्तीहरूमा सडको पहुँच पुगिसकेको छ। कृषि क्षेत्रको विकासका लागि काम भएका छन्। विद्यालय भवन निर्माण लगायतका काम भएका छन्।

रुकुमपूर्वलाई अर्गानिक जिल्ला घोषणा गरियो। अर्गानिक जिल्ला बनाउने अभियानलाई तपाईंको वडाले कसरी सहयोग गरिरहेको छ?

रुकुमपूर्वलाई अर्गानिक जिल्ला भनेर घोषणा गरिसकेपछि त्यसलाई कार्यान्वयन गर्न हाम्रो वडामा रासायनिक मल ल्याउन प्रतिबन्ध लगाइएको छ। रासायनिक मलको ठाउँमा प्राङ्गारिक मलको प्रयोगलाई प्रोत्साहित गरिएको छ। कृषकहरूको आय आर्जन बढाउन वडाको बजेटबाट लसुन २० र अदुवाको बीउ २० क्विन्टल खरिद गरी कृषकलाई वितरण गरिएको छ। सुख्खा क्षेत्रमा अदुवाको बीउ र सिचाई हुने क्षेत्रमा लसुनको बीउ कृषकको चाहनाअनुसार वडा नम्बर ९ मा रहेका २०० घर धुरी किसानलाई वितरण गरिएको छ।

किसानले गरेको उत्पादनले बजार नपाएको गुनासो छ नि।

बजारको समस्या कसरी समाधान गर्नुहुन्छ?

किसानले आफुले उत्पादन गरेको वस्तु चाहेको मूल्यमा बेचन पाउनु पर्छ। व्यापारीहरूले किसानले भनेको मूल्यमा सामान खरिद नगर्दा कृषकहरू मारमा परेको कुरा साँचो हो। हामीले किसानहरूले गरेको उत्पादन उपजहरूको भाउरेट बनाउने र त्यस्तो भाउमा नबिकेको खण्डमा वडाकै पहलमा बजारसम्म पुर्याउने व्यवस्था मिलाइने छ।

अन्तमा अरु थप केही भन्नुहुन्छ कि?

नेपाल राष्ट्रिय माध्यमिक विद्यालयको भवन/भूमे अस्पताल भवन र अन्य विद्यालयका भवनहरू र खोला नालामा जाली लगाउने कामहरू भइराखेका छन्। यी कामका लागि वडाको बजेटले नपुगेर संघ प्रदेश सरकारको बजेटबाट निर्माण कार्य पूरा हुने अपेक्षा राखेको छु।



## महत युद्ध फिचर तथा शान्ति प्रतीक बुद्ध मूर्ति

❖ चन्द्रसिंह श्रेष्ठ

तत्कालीन जनयुद्धकालमा जिल्लाबाट सबैभन्दा बढी ज्यान गुमाउने र दुःख पाउने गाउँको रूपमा परिचित भूमे गाउँपालिका वडा नं ६ महतमा महत इलाका प्रहरी चौकी आक्रमणलाई सचित्र उतारिएको महत युद्ध फिचर र युद्धमा ज्यान गुमाउनेहरूको सम्झनामा शान्तिको प्रतीक बुद्धको मूर्ति र सहिद स्तम्भ निर्माण गरिएको छ।

तत्कालीन जनयुद्धको विरुद्धमा सरकारद्वारा जारी गरिएको किलो सेरा टु अपरेसनमा खटिएका सबैभन्दा ठूला फिल्ड कमाण्डर प्रहरी नायब उपरीक्षक (डिएसपी) रहेकै बेला माओवादी जनसेना २ नं प्लाटुनले छात्रावासमा बसिरहेको इलाका प्रहरी चौकी महतमा आक्रमण गरी डिएसपी ठूले राईलाई युद्धबन्दी बनाएपछि माओवादी जनयुद्ध थप उत्कर्षमा पुगेको मानिन्छ।

जेनेभा सन्धिअनुसार युद्ध बन्दी बनाइएका डिएसपी ठूले राईलाई माओवादी नेता देव गुरुङको रिहाईका लागि साटफेर गर्ने गरी थबाङबाट रिहा गरिएपछि महतको नाम थप चर्चित भएको थियो।

सोही कुरालाई पर्यटनसँग जोड्न तत्कालीन जनसेना कमाण्डर नन्दकिशोर पुन पासाङको कमाण्डमा आक्रमणको बेला जल्दै गरेको प्रहरी कार्यालय, बाहिरी मोर्चाबाट लड्दै गरेका माओवादी जनसेना, राज्यतर्फबाट मारिएका सेना प्रहरी ढलेका लाश र तत्कालीन डिएसपी ठूले राईले हात उठाएर आत्मसमर्पण गरेको चित्र देखाइएको युद्ध फिचर निर्माण गरिएको छ। त्यसैगरी महत गाउँमा युद्धकालमा ज्यान गुमाउनेहरूको सम्झनामा स्तम्भ र शान्तिको प्रतीक बुद्ध मूर्ति स्थापना गरिएको

छ। मगर संस्कृतिको जिउँदो संग्रहालयको रूपमा रहेको महत गाउँ, युद्ध फिचर र शान्ति पार्कबाट उक्त स्थानमा

पर्यटनको थप विकासको सम्भावना उजागर गरिदिएको छ।

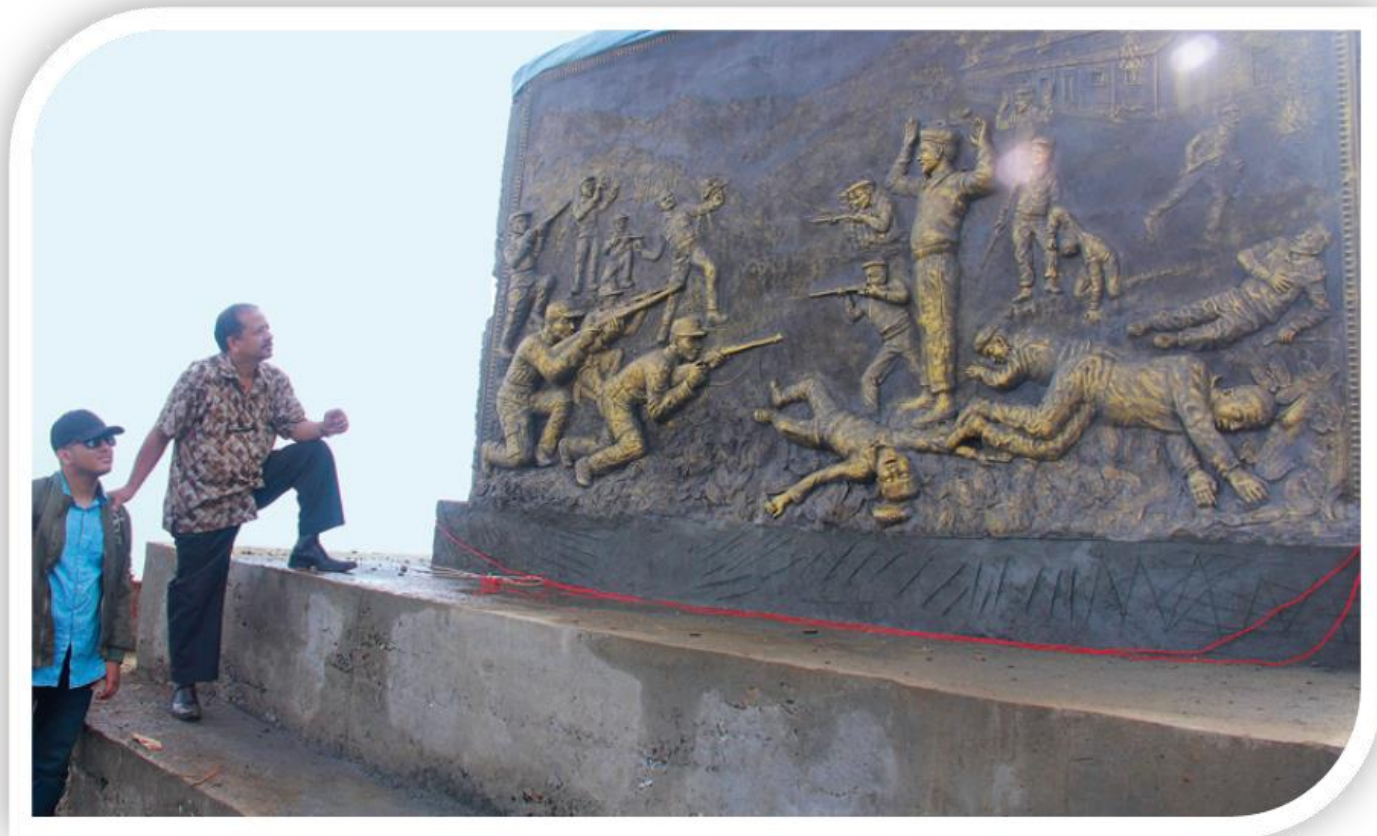
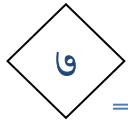


Photo: Surandra Rana

## संक्षिसमा महत युद्ध फिचर तथा शान्ति प्रतीक बुद्ध मूर्ति

पर्यटकीय गन्तव्यको नाम:	महत युद्ध फिचर तथा शान्ति प्रतिक बुद्ध मूर्ति
स्थान:	रुकुम) पूर्व (जिल्ला भूमे गाउँपालिका वडा नं ६ महत
विशेषता	<ul style="list-style-type: none"> <li>• युद्ध पर्यटन, खोज अध्ययनको स्रोत,</li> <li>• तत्कालीन माओवादी सेनाले महत प्रहरी चौकी कब्जा गरी किलोसेरा टु अपरेसनका लागि खटिएका तत्कालीन प्रहरी नायब उपरीक्षक ठूले राईलाई अपहरण गरेको स्थान</li> <li>• तत्कालीन जनयुद्धको सबैभन्दा ठूलो घटना भएकाले ऐतिहासिक स्थल</li> <li>• २०५६ साल असोज ५ गतेको आक्रमण र युद्धलाई झल्किने गरी युद्ध फिचर बनाइएको</li> <li>• सशस्त्र द्वन्द्वमा रुकुम जिल्लाकै धेरै संख्यामा ज्यान गुमाएको गाउँ भएकाले युद्धस्थललाई शान्तिको प्रतीकको रूपमा चिनाउन बुद्धको मूर्ति र ज्यान गुमाउनेहरूको सम्झना स्तम्भ निर्माण गरिएको</li> </ul>



पूर्वाधार र अन्य सुविधाको अवस्था:	<ul style="list-style-type: none"> <li>बुद्ध मूर्ति महत गाउँमै रहेको र युद्ध फिचर हेर्न शहिद मार्ग अन्तर्गतको महत गाउँबाट १५-२० मिनेटमा हिँडेर पुगिने,</li> <li>खाना र आवास तथा शौचालयका लागि महत गाउँमा होटल तथा होमस्टे उपलब्ध रहेको।</li> </ul>
प्रस्तावित गन्तव्य नजिकका अन्य आकर्षक गन्तव्य	<ul style="list-style-type: none"> <li>बैला सम्धी गुफा, तीन बहिनी लेक, भूमे ९,</li> <li>प्राचीन मगर संस्कृतियुक्त वस्ती महत, लुकुम काँक्री</li> <li>सुन्दर रुकुमकोट कमल दह सिस्ने ५ र ६,</li> <li>ऐतिहासिक मगर वस्ती लाबाङ, युद्ध तालिम केन्द्र गुनाम</li> <li>ऐतिहासिक थबाङ गाउँ, रोल्पा</li> </ul>
पर्यटकले समय व्यतित गर्न सक्ने आधार	<ul style="list-style-type: none"> <li>तत्कालीन माओवादी सेना र नेपाल प्रहरीबीचको भिडन्तको चित्रण गर्ने युद्ध फिचर, बुद्ध पार्क, सहिद स्तम्भको अवलोकन गर्न सकिने,</li> <li>प्राचीन मगर वस्तीको भाषा, कला, संस्कृति, भेषभुषाको अध्ययन एवं अवलोकन गर्न सकिने</li> </ul>
लोकप्रियता	माओवादी जनयुद्धको क्रममा राज्य पक्षको सबैभन्दा ठूलो ओहदाको सुरक्षाकर्मी डि.एस.पी. ठूले राईलाई अपहरण गरी युद्धबन्दी बनाएको र पछि माओवादी नेता देव गुरुङसँग साटफेर गरी रिहा गरेको घटनाले परिचित महत नामले परिचित।
सुरक्षा प्रबन्ध/संरक्षण	बुद्ध मूर्तिका लागि कम्पाउण्ड वाल र गेटको व्यवस्था गरिएको। युद्ध फिचरका लागि सामान्य तारबार गरिएको तर सुरक्षा गार्डको व्यवस्था नगरिएको। पर्यटक तथा संरचनामा बाह्य सुरक्षा चुनौती कम रहेको।
हालसम्मको भौतिक तथा वित्तीय लगानी र प्रतिफल	<ul style="list-style-type: none"> <li>युद्ध फिचर निर्माण तथा संरक्षणका लागि भूमे गाउँपालिकाबाट आर्थिक वर्ष २०७४।०७५ मा रु. २०,००,०००।- र आर्थिक वर्ष २०७५।०७६ मा रु. १०,००,०००।- विनियोजन भई उपभोक्ता समितिद्वारा युद्ध फिचर निर्माण तथा घेराबार र स्थलगत सर्भे कार्य सम्पन्न।</li> <li>आर्थिक वर्ष २०७१।०७२ मा जि.वि.स. रुकुम (मा. सांसद दलजीत श्रीपाइलीको संसद विकास कोष)बाट बुद्ध मूर्ति तथा सहिद स्तम्भ निर्माण गरिएको।</li> <li>प्रदेश सरकारबाट महत गाउँ भित्री सडक स्तरोन्नतिका लागि आर्थिक वर्ष २०७५।०७६ मा रु. ५०,००,०००।- विनियोजन भई सडक स्तरोन्नति भएको र आर्थिक वर्ष २०७६।०७७ मा रु. ५०,००,०००।- विनियोजन।</li> </ul>
विकास गर्न सकिने सम्भावना	<ul style="list-style-type: none"> <li>युद्ध फिचर क्षेत्रको DPR गरी उक्त क्षेत्रमा बगैचा, पार्क, पिकनिक स्पट, पाहुना घर, प्रतीक्षालय, क्यान्टिन, युद्ध बङ्गर तथा टनेल संरक्षण जस्ता भौतिक पूर्वाधार निर्माण तथा संरक्षण, वरिपरि वृक्षारोपण, नर्सरी निर्माण गरी पर्यटकले अधिकतम समय व्यतित गर्न सक्ने स्थान बनाउन सकिने।</li> <li>महत गाउँ आफैमा मगर संस्कृतिको अनुपम स्थल भएकाले प्राकृतिक संस्कृति र कला नमेटिने गरी स्मार्ट गाउँको रूपमा विकास गर्न सकिने।</li> </ul>

## विपदबाट बच्न पूर्वतयारी तथा अभ्यास

### ❖ बालाराम शेर्पाली

भूमे गाउँपालिकामा विपदबाट बच्न पूर्वतयारी तथा विपद जोखिमबाट कसरी जोगिने भन्नेबारे नमूना अभ्यास सम्पन्न भएको छ। ग्याँस सिलिण्डर विफोष्टबाट हुने आगलागी तथा क्षतिबाट कसरी बच्ने भन्नेबारे पूर्वतयारी तथा अभ्यास गरिएको हो।

ग्याँस सिलिण्डर विफोष्ट भएर आगो लाग्दा कसरी बच्ने र ग्याँस सिलिण्डरलाई कसरी प्रयोग गर्ने भन्ने सुरक्षाका बारेमा जानकारी दिन उक्त कार्यक्रम आयोजना गरिएको थियो। कार्यक्रममा ग्याँस सिलिण्डरबाट आगो लागे कसरी नियन्त्रण गर्ने भन्नेबारे नमूना अभ्यास पनि गरिएको थियो।

पछिल्लो समयमा खाना पकाउने ग्याँस सिलिण्डरबाट जोखिम बढ्दै गएकोले उक्त जोखिमबाट बच्न आम नागरिकलाई सचेत गराउन यस्ता कार्यक्रम गरिएको जिल्ला आपतकालीन कार्य सञ्चालन केन्द्र डिइओसीका सम्पर्क व्यक्ति दिपकर पोखरेलले जानकारी दिनुभयो। विपदबाट बच्न कसरी पूर्वतयारी गर्न सकिन्छ भन्ने विषयमा पनि छलफल गरिएको पोखरेलले बताउनु भयो।

कार्यक्रममा जिल्ला समन्वय समिति रुकुमपूर्वका उपप्रमुख मोहन केसी, प्रमुख जिल्ला अधिकारी तुलाराज सुनुवार, भूमे गाउँ पालिका अध्यक्ष होम प्रकाश श्रेष्ठ, सुरक्षाकर्मी, स्थानीयबासी लगायतको सहभागी रहेको थियो।

## भूमे गाउँपालिकाका गणित शिक्षकहरुलाई तालिम

रुकुम पूर्वको भूमे गाउँपालिकामा अध्यापनरत गणित शिक्षकहरुलाई तालिम दिइएको छ। चालु आर्थिक वर्ष २०७९/०८० को स्वीकृत कार्यक्रमअन्तर्गत गाउँपालिकाको शिक्षा शाखाको आयोजनामा गणित शिक्षकहरुलाई एक हप्ते क्षमता विकास तालिम दिइएको हो।

शिक्षकहरुलाई विषयगत तालिम प्रदान गरिएको गाउँपालिका शिक्षा शाखाले जनाएको छ। तालिमले कक्षा सहजीकरणमा सहयोग पुग्ने विश्वास गरिएको छ। तालिमका सहभागी शिक्षकहरुलाई प्रभावकारी रूपमा कसरी पठन पाठन गर्ने, शैक्षिक सामग्रीको निर्माण तथा प्रयोग, मूल्यांकनको विधि, पठन पाठनमा सूचना सञ्चारको महत्व लगायतका विषयमा सिकाइएको थियो।

शिक्षकहरुले तालिममा सिकेका ज्ञानलाई विद्यालयमा गएर व्यवहारमा उतार्ने प्रतिबद्धता जनाएको शिक्षा शाखा प्रमुख कौशल कुमार तिवारीले जानकारी दिनुभयो। तालिम समापन कार्यक्रममा गाउँपालिकाका निमित्त प्रमुख प्रशासकीय अधिकृत उपेन्द्र यादव, तालिम केन्द्र बाँकेका प्रशिक्षक माधव शर्मा र रामलाल मौर्य लगायतको आतिथ्यता रहेको थियो।

उक्त तालिममा आधारभूत तह र माध्यमिक तह गरी १९ जना गणित शिक्षकहरुको सहभागिता रहेको थियो। तालिम समापन कार्यक्रमको संचालन भूमे गाउँपालिका शिक्षा शाखाका प्राविधिक सहायक टेकबहादुर बुढाथोकीले गर्नुभएको थियो।





नाम : मनोज थापा मगर

विद्यालय : श्री टक्सार मावि झुम्लाबाड, भूमे-३

### बाल प्रतिभा स्तम्भका लागि अनुरोध

भाइबहिनीहरू, तपाईंहरूले चित्र बनाउँदा सेतो कागज (हाइट पेपर) वा ड्रइड पेपरमा बनाउनु होला।

धर्सा भएको कापीमा बनाएको तस्बिर छापन योग्य हुँदैन। चित्रको तल सानो अक्षरमा आफ्नो नाम, उमेर, कक्षा र विद्यालयको नाम लेख्न नभुल्नुहोला।

चित्रका साथै भाइबहिनीहरूले कविता, गीत, गजल पनि लेखेर पठाउन सक्नुहुनेछ। साहित्यिक सिर्जना वा चित्रहरू गाउँपालिकाको केन्द्र खाबाडबगर, वडा कार्यालय वा हाम्रो इमेल [news.bhume@gmail.com](mailto:news.bhume@gmail.com) मा सिधै पठाउन सक्नु हुनेछ।

### कविता

## हाम्रो देश नेपाल



भौगोलिक विविधताले भरिएको

हाम्रो देश नेपाल

कला र संस्कृति सबैतिर छरिएको

हाम्रो देश नेपाल

यहाँ मिलेर भनेको छ

हिमाल, पहाड र तराई

हामी सबै नेपाली

कोही छैनन् यहाँ पराई

धेरै धेरै राम्रा ठाउँ घुमी

हामी त्यही बसे पनि

धेरै ठूला मान्छे भनी

हामी नानी भए पनि

मलाई मन पर्छ मेरै भेष

भुलु हुँदैन हामीले हाम्रो देश

भढाई हामीलाई उनले

आपनै काखमा खेलाई ।

नाम : प्रिया पुन मगर

कक्षा : ९

विद्यालय : श्री जनजागृति माध्यमिक विद्यालय

भूमे गाउँपालिका वडा नं. ६, महत

गजल

## सोचेको जिन्दगी

निर्मल खड्का निर्जल

जिन्दगीमा कहिल्यै सोचे जति नहुने रहेछ !  
सधैँ हिडिरहँदा एकनास गति नहुने रहेछ !

सँगै खेलेको साथीले शहरमा घर ठरायो  
मेरो भने उस्तै छ भएन उन्नति नहुने रहेछ !

सबै रोगको दबाई पत्ता लगायो विज्ञानले  
तर माया प्रेमको ओखती नहुने रहेछ !

धन हुनेको मन हुँदैन भन्थे यथार्थ रहेछ  
धनको त छ मनको करोडपति नहुने रहेछ !

मैले मरिहत्ते गरेर के गर्नु उसले वास्ता नगरे  
एकहोरो पागलपनले मात्रै पिरती नहुने रहेछ !

भूमे गा.पा ८ रुकुमपूर्व

## टीका

चित्रा बस्नेत

टीका लाउने निधारमा रहर हुँदा खेरि  
रङ्गिएर झिलिमिली सहर हुँदा खेरि ।

रहर त पक्रे उसको नि थियो होला  
ससरङ्गी सयपत्री लहर हुँदा खेरि ।

मिष्ठान्न भोजन पाकी दिदा घर घरमा  
तर उसको भागमा जहर हुँदा खेरि ।

भएका ती दाजुभाइ अनि दिदी बहिनी  
टाढा टाढा बस्नुपर्ने कहर हुँदा खेरि ।

लाखौँ मनहरू यहाँ रुन्छन् होला साँच्ची  
वियोगान्त समयको प्रहर हुँदा खेरि ।

दाड

कविता

## कहरमा डुबेको विज्ञान

नारायण ओली

कोरोनाको कहर आयो, बारी बारी डुल्दै त्यो  
राम्रो फूल मान्दैन त्यो, सबै जगतमा फैलियो  
सस्त्रअस्त्र सर्वत्र फैलियो, दुनियाँ गाउँ शहरमा  
मच्चियो हाहाकार यहाँ, महामारीको कहरमा ।

मान्छे किन झुक्यो, विज्ञान कहाँ चुक्यो आज  
छेदवेद बनायो कि कतै, मच्चिएर जगत आज  
जेट उडाउने यो, विज्ञान कतै मर्यो कि रोईकन  
हासि मनें ज्ञान जति, अछुत उपाय खोजिकन ।

उग्र हुन्छ कि कतै, अझै लिएर ठूलै संकट  
बिछ्याउदै रातो कार्पेट, घुस्छ कि हाम्रो आगन  
टेकेर सबका पाउले, एकान्त कुनाको पथमा  
होस गरे बाँचिन्छ, छुदैन काल कसैको महिमा ।

हजारौँ हजार जनहरू, रुदै परेका छन थला  
अछुतो भएन कुनै देश, संकट आउने बेला  
केट जेट रकेट बनेका हुन, चन्दमा उखिलन  
युद्ध गर्न तम्सिने मान्छे, भाइरसले भाग्यो किन ।

के रैछ र यो अचम, अदृश्य शक्ति भाइरसमा  
हात नमिलाई नमस्ते, बेरिनु हुदैन अंगालोमा  
साबुनपानी, सेनिटाइजरले हात धुनु जरुर छ  
भेटघाट त बन्द, भिडभाड नगरिकन बस्नुपर्छ ।

मच्चिदैछ दुर्दशा आज, विज्ञान थाक्यो किन  
एकान्त बाँस बस्छ जो, उहीं स्वाभिमानी जन  
घोर अन्योल छ अझै, बिरामी बन्दैछ दिन दिन  
मान्छे किन बुझ्दैन, कोरोना भनी छ खतरा झन ।

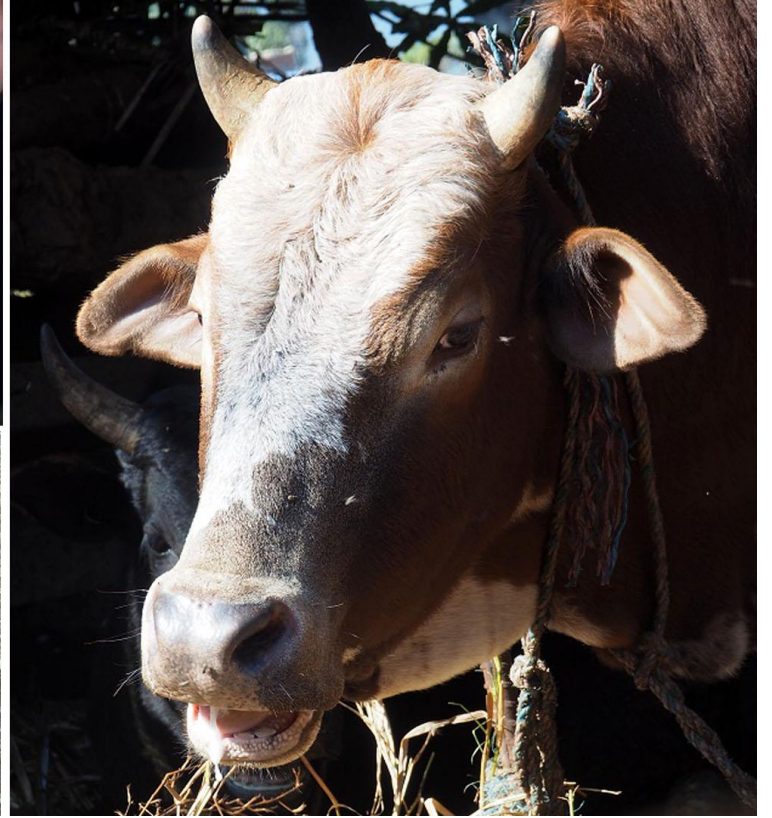
भूमे गाउँपालिका, रुकुमपूर्व

## लोकसेवा आयोग, शिक्षक सेवा आयोग, हाजिरी जवाफ प्रतियोगिताका लागि उपयोगी

१. भारतको प्रसिद्ध टेलिभिजन अवार्ड दादासाहेब फाल्के अवार्ड (२०२३) बाट सम्मानित हुने नेपाली को हुन् ?  
– हरिशरण सुवेदी (विज्ञापन तथा मिडिया व्यवसायी सुवेदीलाई नेपालको टेलिभिजन उद्योगमा विशेष योगदान पुऱ्याएबापत सो अवार्ड प्रदान गरिएको)
२. वि.सं. २०७९ माघ २६ मा सुदूरपश्चिमको मुख्यमन्त्रीमा को नियुक्त भएका छन् ?  
– कमलबहादुर शाह (नेपाली कांग्रेस) यसअघि मुख्यमन्त्री नियुक्त राजेन्द्रसिंह रावलले विश्वासको मतका लागि प्रदेश सभामा राखेको प्रस्ताव बहुमतबाट अस्वीकृत भएपछि उनले सोही दिन पदबाट राजीनामा दिएका थिए। राजीनामा दिएपश्चात् माघ २६ कै दिन प्रदेशप्रमुख देवराज जोशीले शाहलाई मुख्यमन्त्रीमा नियुक्त गरेका।
३. राष्ट्रिय कफी दिवस कहिले मनाइन्छ ?  
– मङ्सिर १ (राष्ट्रिय कफी दिवस वि.सं. २०६२ देखि मनाउन थालिएको)
४. परराष्ट्र मन्त्रालयमा ब्रेन गेन सेन्टरको स्थापना कहिले गरिएको हो ?  
– वि.सं. २०७६ जेठ १७ (विदेशमा रहेका नेपालीको ज्ञान, सीपलाई मुलुकको हितमा प्रयोग गर्ने उद्देश्यअनुरूप यो सेन्टरको स्थापना गरिएको)
५. निर्वाचन आयोगले चितवन जिल्ला निर्वाचन क्षेत्र २ मा रिक्त रहेको प्रतिनिधि सभा सदस्यको उपनिर्वाचन कहिले गर्ने भएको छ ?  
– वि.सं. २०८० वैशाख १० (निर्वाचन आयोगको २०७९ माघ २९ मा बसेको बैठकले सो निर्णय गरेको।)
६. बीपी स्मृति ट्रस्टद्वारा प्रदान गरिएको बीपी साहित्य सम्मानबाट सम्मानित हुने स्रष्टा को हुन् ?  
– साहित्यकार कृष्णप्रसाद गौतम (पुरस्कार राशि : रु. एक लाख एक हजार) त्यसैगरी बीपी सेनानी पुरस्कार (पुरस्कार राशि : रु. ५१ हजार) शान्ति कार्कीलाई प्रदान गरिएको।
७. सरकारले कैलालीस्थित गेटा मेडिकल कलेजलाई शहीद दशरथचन्द्र स्वास्थ्य विज्ञान विश्वविद्यालय बनाउने निर्णय कहिले गरेको हो ?  
– वि.सं. २०७९ माघ २९ (२०७९ माघ २९ मा बसेको मन्त्रिपरिषद् बैठकले प्रस्तावित गेटा मेडिकल कलेजलाई शहीद दशरथचन्द्र राष्ट्रिय स्वास्थ्य विज्ञान विश्वविद्यालय बनाउने निर्णय गरेको।)
८. अन्तर्राष्ट्रिय गुणस्तर प्रमाणीकरण प्राप्त गर्न सफल पहिलो नगरपालिका कुन हो ?  
– तिलोत्तमा नगरपालिका (रूपन्देही)
९. नेपाल प्रशासनिक प्रशिक्षण प्रतिष्ठानको स्थापना कहिले भएको हो ?  
– वि.सं. २०३९ असोज ११
१०. पर्यावरणीय संरक्षणका लागि 'चिपको आन्दोलन' सञ्चालन गर्ने अभियन्ता को हुन् ?  
– सुन्दरलाल बहुगुणा (भारतको गडवाल क्षेत्रमा वन फँडानीविरुद्ध उनले सन् १९७३ तिर यो आन्दोलन सञ्चालन गरेका)
११. लिम्बू भाषा कुन लिपिमा लेखिन्छ ?  
– सिरिजङ्गा (यस लिपिको आविष्कार तेअङ्सी सिरिजङ्गाबाट भएको। उनको जन्म १७६० को दशकमा ताप्लेजुङ जिल्लाको तल्लेक भन्ने ठाउँमा भएको)
१२. अन्तर्राष्ट्रिय फौजदारी अदालतको प्रधान कार्यालय कहाँ रहेको छ ?  
– नेदरल्यान्डको द हेग (सन् १९९८ जुलाई १७ मा रोम सन्धिबाट यस संस्थाको अवधारणा पारित भएको तथा सन् २००२ जुलाई १ मा स्थापना भएको।)

संकलन/प्रस्तुतकर्ता: टंक के.सी. गोरखापत्र दैनिकबाट साभार

## पशुमा लाग्ने खोरेत रोगको रोकथाम तथा उपचार



### परिचय:

खोरेत पशुहरूलाई भाइरसबाट लाग्ने एक प्रकारको सरुवा रोग हो। यो रोग लागेमा पशुहरूको खुर पाक्ने भएकोले यस रोगलाई खोरेत रोग अथवा खुर पाक्ने यो रोग भनिएको हो। यो रोग खास गरेर घरपालुवा जनावरहरू गाई, भैंसी, बाखा, भेडा, सुँगुर आदिलाई लाग्दछ। यसका अलावा जंगली खुर फाटेका जनावरहरू हात्ती, मृग, जरायो, हरिण आदिलाई पनि यो रोग लाग्ने गर्छ।

खोरेत रोग लागेमा पशुका खुर पाक्नुको साथै ज्वरो आउने, घाँस नखानेजस्ता लक्षणहरू पनि देखा पर्छन्। यदि खोरेत रोगको बेलैमा उपचार गर्न सकिएन भने पशु मर्न पनि सक्छ। खोरेत रोगको विषाणु अति सुक्ष्म र थोरै समयमा धेरै सन्तान उत्पादन गर्ने क्षमता भएको (High reproductive potential) तथा बाहिरी वातावरणमा लामो समयसम्म

क्रियाशील रहन सक्ने हुन्छ। छोटो समयभित्र खोरेत विषाणुले पशुलाई रोगी तुल्याउन सक्ने र विभिन्न जातका जनावरलाई एकैपल्ट आक्रमण गर्न सक्ने क्षमताका कारण महामारीको रूपमा फैलिन्छ।

### कारण तत्व:

यो रोग RNA समूहको **Aftho virus** बाट लाग्ने गर्छ। यसका ७ ओटा Vero Type छन्। टाइप A, टाइप B, टाइप C, SAT-I, SAT-II, SAT-III, ASIA-I हुन्। यी मध्ये नेपालमा टाइप A, टाइप C र ASIA-I देखा परेका छन्। यो रोग नेपालमा असोजदेखि मंसिर र चैत्र वैशाखमा देखा परेको रेकर्ड छ।

### लक्षणहरू

साधारणतया यो रोगले मुख र खुरमा असर गर्छ।

- पशुलाई एक्कासी १०४ देखि १०६ डि.फ. सम्म ज्वरो आउँछ।
- पशु झोक्राउने, खुट्टामा घाउ भएको छ भने खोच्याउने, हिडडुल गर्न नसक्ने र साथै घाउमा झिंगाहरु घुमेको समेत देख्न सकिन्छ।
- पशुले खाने कुरा खाँदैन, मुखमा घाउहरु देखिन्छ, मुखबाट च्याल काढ्छ।
- पशुको ओठ गिंजाहरुमा खटिरा आउँछ र यसरी घाउ बढ्दै गएमा खुट्टा, कल्चौडो र थुनमा समेत घाउ देखा पर्न थाल्दछ।
- यदि रोगी पशु ब्याउने भएमा गर्भपतन वा तुहिन सक्दछ।
- स-साना बाच्छा, बाच्छी यो रोगको प्रकोपले मर्न सक्दछन् र ठूला पशुहरुमा उत्पादन घट्ने समस्या हुन्छ।
- समयमा उपचार नगरेको खण्डमा मुख, गिजा, खुट्टा, कल्चौडो आदिको खटिरा फुट्दछ र घाउ बन्छ। त्यस्तै पशुको खुर झर्न सक्दछ।

#### रोग निदान:

- माथिका लक्षणहरु हेरेर सजिलै यो रोग पत्ता लगाउन सकिन्छ।
- यसको प्रयोगशालामा जाँच गरेर कुन प्रकारको विषाणुबाट रोग लागेको हो पत्ता लगाउन सकिन्छ।



#### उपचार:

- यो रोग विषाणुको कारणले लाग्ने भएको हुँदा लक्षण अनुसार उपचार गर्दा राम्रो हुन्छ।
- बढी ज्वरो भएमा ज्वरो घटाउने औषधीहरु दिने, घाउ निको पार्न र अन्य जिवाणुहरुको आक्रमण रोक्न एन्टिबायोटिकको मात्रा मिलाई प्रयोग गर्ने।
- मुखको घाउ सफा गर्न फिटकिरी तथा पोटोस पानी प्रयोग गर्ने। खुट्टा कल्चौडोको घाउ सफा गरी मल्हम (हिमेक्स, चारमिल आदि) लगाउने र गोठ तथा खोरमा फिनाइल पानीले सफा राम्रोसँग सफा गर्नु पर्दछ।

#### रोकथाम:

- रोग लाग्न नदिनका लागि पशुहरुलाई खोरेत रोग विरुद्धको खोप वर्षमा २ पटक ६/६ महिनाको फरकमा लगाउनु पर्दछ।
- रोग देखा परेको खण्डमा तुरुन्त खोप कार्यक्रम सचालन गर्नु पर्दछ।
- रोगी पशु र निरोगी पशु छुट्टाछुट्टै गोठमा राख्नु पर्छ।
- रोगी पशुले प्रयोग गरेको दाना पानी खाने भाँडाकुडाहरु निरोगी पशुसँग लसपस गराउनु हुँदैन।
- पशुलाई चरणमा नलगेर आइसो लेसनमा राख्नु पर्दछ।

कार्यालयबाट प्रकाशित विभिन्न सूचनाहरू



## भूमे गाउँपालिका गाउँ कार्यपालिकाको कार्यालय

खाबाडबगर, रुकुम (पूर्व)  
लुम्बिनी प्रदेश, नेपाल

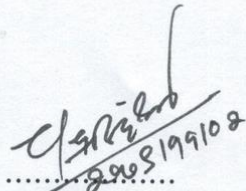


राष्ट्रिय परिचयपत्र विवरण दर्ता अभियान सञ्चालन सम्बन्धि भूमे गाउँपालिकाको सूचना !  
(सूचना प्रकाशित मिति : २०७९/११/०२ गते)

सबै खाले सरकारी सेवा प्राप्तिका लागि राष्ट्रिय परिचयपत्र अनिवार्य हुने भएकोले यही मिति २०७९ साल फागुन ५ गतेदेखि भूमे गाउँपालिकाका ९ वटै वडाहरूमा राष्ट्रिय परिचयपत्र सम्बन्धी विवरण संकलन गर्न घुम्ती विवरण दर्ता टोली सहितको राष्ट्रिय परिचय-पत्र विवरण दर्ता अभियान संचालन हुन गइरहेकोले नेपाली नागरिकताको प्रमाणपत्र प्राप्त सबै व्यक्तिहरूले अनिवार्य रूपमा आफ्नो वडा कार्यालय वा तोकिएको स्थानमा आफैं उपस्थित भई विवरण दर्ता गराउनहुन अनुरोध गरिन्छ।

विवरण दर्ताका लागि आवश्यक कागजातहरू :

१. नेपाली नागरिकताको सक्कल प्रमाणपत्र ।
२. नागरिकताको प्रमाणपत्रमा जन्म मिति नखुलेकाको हकमा सो खुल्ने प्रमाण ।
३. नागरिकताको प्रमाणपत्रमा उल्लेख भएको ठेगाना-भन्दा फरक ठेगाना भएमा त्यस्तो ठेगाना प्रमाणित गर्ने बसाइ-सराई वा बसोबास प्रमाणित भएको कागज ।
४. नागरिकताको प्रमाण पत्रमा पती-पत्नीको नाम नखुलेमा विवाह दर्ता प्रमाणपत्र वा विवाह प्रमाणित भएको कागज वा नाता प्रमाणित वा पति पत्नी भएको प्रमाणित हुने अन्य कागजात ।
५. नागरिकताको प्रमाणपत्रमा अङ्ग्रेजीमा नाम नखुलेको भए सम्भव भएसम्म अंग्रेजीमा नाम खुल्ने कागजात ।
६. विवरण पुष्टि गर्ने अन्य कागजातहरू ।

  
.....  
(चन्द्रसिंह श्रेष्ठ)  
प्रमुख प्रशासकीय अधिकृत



## भूमे गाउँपालिका गाउँ कार्यपालिकाको कार्यालय



खावाङबगर, रुकुम (पूर्व)  
लुम्बिनी प्रदेश, नेपाल



आ.व. ०७९/०८०  
सूचना नं. ४१

मिति: २०७९/१०/२६

### विषय: न्यूनतम रोजगारीमा संलग्न हुने व्यक्तिको निवेदन दर्ता गर्ने सम्बन्धि सूचना ।

रोजगारीको हक सम्बन्धी ऐन, २०७५ को दफा ११, रोजगारीको हक सम्बन्धी नियमावली, २०७५ (दोस्रो संशोधन) को नियम ७ को उपनियम (१) र प्रधानमन्त्री रोजगार कार्यक्रम सञ्चालन निर्देशिका, २०७५ (दोस्रो संशोधन) को दफा १८ बमोजिम आ.व. २०८०/०८१ मा रोजगार सेवा केन्द्रबाट आर्थिक तथा सामाजिक अवसरबाट बञ्चित बेरोजगार व्यक्तिहरुलाई प्रदान गरिने १०० (सय) दिन बराबरको न्यूनतम रोजगारीमा संलग्न भई सार्वजनिक विकास निर्माणका काममा योगदान गर्न १८ वर्ष उमेर पूरा भई ५९ वर्ष ननाघेका इच्छुक बेरोजगार व्यक्तिहरुले बेरोजगार व्यक्तिको सूचीमा सुचिकृत हुन आफू स्थायी बसोबास गरेको सम्बन्धित वडा कार्यालयमा आवश्यक कागजातहरु सहित मिति २०७९ फाल्गुन १ गतेदेखि फाल्गुन ३० गतेभित्र तोकिएको ढाँचामा तोकिएको समयभित्र निवेदन दर्ता गर्न/गराउन सरोकारवालाहरुलाई जानकारीका लागि यो सूचना प्रकाशित गरिएको छ। साथै, मापदण्डमा नपरेका र विवरण पूरा नभएका निवेदनहरु वडा कार्यालयले दर्ता नगर्ने व्यहोरा समेत जानकारी गराइन्छ ।

### न्यूनतम रोजगारीमा संलग्न हुन आवश्यक कागजातहरु :-

१. निवेदकको नेपाली नागरिकता प्रमाण-पत्रको प्रतिलिपी- १ प्रति ।
२. निवेदकले कुनै सीपमूलक तालिम लिएको भए सो को प्रतिलिपी - १ प्रति ।
३. निवेदकको फोटो १ प्रति ।
४. परिवारमा रहेका व्यक्तिहरुको नागरिकता प्रमाण-पत्र वा जन्मदर्ताको प्रमाण-पत्रको प्रतिलिपी १/१ प्रति ( अनिवार्य) ।
५. बसाईसराई भएको भए बसाईसराई प्रमाण-पत्रको प्रतिलिपी - १ प्रति ।
६. निवेदक वैदेशिक रोजगारीबाट फर्किएको वा श्रम स्वीकृति लिई वैदेशिक रोजगारीमा जान नपाएको व्यक्ति भएमा, राहदानी (पासपोर्ट) को प्रतिलिपी ।

amf.

(चन्द्रसिंह श्रेष्ठ)  
प्रमुख प्रशासकीय अधिकृत

प्रातिभे देव  
प्रमुख प्रशासकीय अधिकृत

खावाङबगर, रुकुम (पूर्व) लुम्बिनी प्रदेश, नेपाल | फोन नं. +९७७-९७६२५२७९१०, ९८०१३३२३८३

इमेल: bhumemun@gmail.com, वेबसाइट : www.bhumemun.gov.np



भूमे गाउँपालिका  
गाउँ कार्यपालिकाको कार्यालय  
खाबाडबगर, रुकुम (पूर्व)



## जनहितमा जारी सन्देश

- 📢 जन्म, मृत्यु, विवाह, बसाइसराइँ, सम्बन्ध विच्छेद जस्ता न्यक्तिगत घटनाहरू सम्बन्धित वडा कार्यालयमा गइ ३५ दिनभित्रै दर्ता गराऔँ ।
- 📢 आफूले तिर्नु/बुझाउनु पर्ने घर जग्गा कर, मालपोत कर, न्यवसाय कर लगायतका कर तथा शुल्कहरू समयमै बुझाउने बानी बसालौँ ।
- 📢 सार्वजनिक स्थलहरूमा जथाभावी फोहोर नफालौँ, आफ्नो घर आँगन सफा राखौँ र फोहरको उचित न्यवस्थापन गरौँ ।
- 📢 आफ्नो वरपर सञ्चालनमा रहेका विकास निर्माण कार्यहरूमा सहभागी हुँदै रेखदेख गरौँ ।
- 📢 आफ्ना नानी -बाबुहरूको शिक्षा, स्वास्थ्यमा ध्यान पुऱ्याऔँ ।
- 📢 विद्यालय जाने उमेर समूहका बालबालिकाहरूलाई विद्यालय पठाऔँ, आफ्नो समुदाय र विद्यालयहरूलाई बालमैत्री बनाऔँ ।
- 📢 गाउँघरमा रहेका पुराना पोखरीहरूको संरक्षण गर्दै थप नयाँ पुनर्भरण पोखरीको निर्माण गरी पानीका मुहानहरूको संरक्षण गरौँ ।
- 📢 बालविवाह सामाजिक अपराध भएकाले २० वर्षपछि मात्र विवाह गरौँ र गराऔँ ।
- 📢 सार्वजनिक सम्पत्ति, ऐतिहासिक, पुरातात्विक सम्पदाहरूको संरक्षण गरौँ ।
- 📢 वनमा आगलागी हुन नदिन सावधानी अपनाऔँ ।
- 📢 अपाङ्गता भएका न्यक्तिहरू, असहायहरू, जेष्ठ नागरिकहरू र बालबालिकाहरूलाई आवश्यक सहयोग गर्ने बानी बसालौँ ।
- 📢 न्यवसाय सञ्चालन गर्दा गाउँपालिका वा सम्बन्धित निकायमा अनिवार्य दर्ता गराइ सञ्चालन गर्ने गरौँ ।
- 📢 प्राविधिक सल्लाह बमोजिम उन्नत बीउबिजनको प्रयोग गरी कृषिजन्य वस्तुको उत्पादन तथा उत्पादकत्व वृद्धि गरौँ ।
- 📢 घरेलु हिंसा, लैङ्गिक हिंसा, जातीय भेदभाव लगायतका सबै प्रकारका भेदभाव र हिंसाको अन्त्य गरौँ ।
- 📢 प्लास्टिक जथाभावी नफालौँ, प्लास्टिकको न्यून प्रयोग गरौँ, प्लास्टिकमुक्त गाउँ बनाउने अभियानमा सबैले सहयोग गरौँ ।