



सम्पादकीय

वर्ष ५

अङ्क १२

२०८० असार २० बुधबार

विपद्बाट बच्न पूर्वतयारी गरौं

वर्षायाम शुरु भएसँगै बाढी पहिरोको खतरा बढ्न थालेको छ। वर्षायाममा हुने अविरल वर्षा र त्यसबाट सिर्जित बाढी पहिरोले हाम्रो जस्तो पहाडी क्षेत्रमा वर्षेनी लाखौंको क्षति गर्दै आएको छ। केही दिनअघि मात्रै बाढीले भूमे गाउँपालिकाका विभिन्न स्थानमा पुल, खेतबारी, गोठहरू बगाएको छ भने केही पशु चौपायाहरू पनि मरेका छन्। बाढी पहिरोले सधैं खोला किनारका खेतीयोग्य जमिन बगाउनुका साथै बस्तीहरूमा जोखिम पैदा गरेकै हुन्छ। त्यसैले वर्षायाममा आइपर्ने विपत्तिबाट बच्न सबैले सतर्कता अपनाउन जरुरी छ।

प्राकृतिक विपद् बाजागाजा बजाएर आउँदैन। कहाँ, कतिबेला के हुन्छ भन्न सकिदैन। वर्षा लागेसँगै वर्षेनी देशका विभिन्न भागमा बाढी पहिरोले ठूलो जनधनको क्षति हुने गरेको यथार्थ हामीसामू ताजै छ। पहाडी क्षेत्र र अझ भिरालो पाखामा भएका हाम्रा गाउँ बस्तीहरूमा सधैं पहिरोको जोखिम भइरहन्छ भने खोला किनारका फाँट, खेतबारी, पुल पुलेसा र बस्तीहरूमा बाढीको खतरा त्यत्तिकै भइरहन्छ। पछिल्ला वर्षहरूमा सडक बनाउने नाममा भएका डोजरे विकासले पहाडी संरचना नै खल्बल्याइदिएको छ। सडकका नयाँ ट्रयाक खोलिएका ठाउँमा पहिरोको जोखिम बढेको छ।

जनतासँग प्रत्यक्ष जोडिने स्थानीय सरकार नै हो। स्थानीय सरकारसँग विपद् व्यवस्थापनका लागि आवश्यक जनशक्ति, साधन स्रोत के कस्तो छ, अहिले नै तयारी हालतमा राख्नु बुद्धिमतापूर्ण हुन्छ। स्थानीय सरकारले बाढी पहिरो लगायतका प्राकृतिक विपद्बाट हुने क्षति कम गर्न आवश्यक पूर्वतयारी गर्ने र विपद् भइहाले त्यसबाट प्रभावितलाई सुरक्षित व्यवस्थापन गर्न चाहिने साधन स्रोतको तयारी गर्न ढिलाइ गर्नु हुँदैन। यसतर्फ स्थानीय सरकार, जनप्रतिनिधि र कर्मचारीहरूले पहलकदमी लिनुभएकै होला। सरकार र पालिकाबासी आम नागरिक सबै एकताबद्ध भएर प्राकृतिक विपद्बाट बच्न पूर्वतयारी गरौं। भोलि आउने संकटको आँकलन गर्दै अहिलेदेखि नै तयारी हालतमा रह्यौं भने वर्षायामको वितण्डालाई सहजै पार गर्न सकिनेछ। □



प्रकाशक

भूमे गाउँपालिका
गाउँ कार्यपालिकाको कार्यालय

खाबाड-बगर, रुकुम (पूर्व)

लुम्बिनी प्रदेश नेपाल

सीमा खेतमा रोपाइ गरेर मनाइयो धान दिवस



उच्च पहाडी र हिमाली भूभाग धेरै रहेको रुकुम (पूर्व) जिल्लाको भूमे गाउँपालिका वडा नं ३ सिमास्थित खेतमा रोपाइ गरेर सरकारी तहबाट यस वर्षको धान दिवस मनाइएको छ।

❖ बालाराम शेर्पाली

रुकुम (पूर्व)मा रोपाइ गरेर धुमधामका साथ २० औँ राष्ट्रिय धान दिवस मनाइएको छ। यस वर्ष जिल्लाको भूमे गाउँपालिका-३ सीमा खेतमा रोपाइ गरेर धुमधामका साथ २० औँ राष्ट्रिय धान दिवस मनाइएको हो। जलवायु अनुकूलित कृषकमैत्री प्रविधि, धान उत्पादनमा बृद्धि भन्ने मुल नाराका साथ यस वर्षको धान दिवस मनाइएको छ।

रोपाइमा जिल्ला समन्वय समिति रुकुम (पूर्व)का प्रमुख मेघबहादुर श्रेष्ठ, प्रमुख जिल्ला अधिकारी माधवप्रसाद शर्मा, भूमे गाउँपालिका अध्यक्ष

होमप्रकाश श्रेष्ठ, उपाध्यक्ष सविना बुढा, प्रमुख प्रशासकीय अधिकृत चन्द्रसिंह श्रेष्ठ, भूमे-३ का वडाध्यक्ष प्रशुराम बुढा, एकीकृत कृषि तथा पशुपंक्षी विकास कार्यालयका प्रमुख पिताम्बर बस्नेत लगायत कृषि कार्यालयका कर्मचारी, भूमे गाउँपालिकाका कर्मचारी एवं स्थानीय कृषकहरु सहभागी भएका थिए।

बिहानै सिमाको खेतमा पुगेका जनप्रतिनिधि, सरकारी कर्मचारी र कृषकहरु सबै मिलेर रोपाइ गरेका हुन्। धान दिवसको अवसरमा कतै कतै

धान रोप्ने कम र हिलो खेल्ने काम बढी हुने गरेको भए पनि यहाँ भने सबैले रोपाइमा काम गरेका थिए।

उक्त रोपाइको आयोजना भूमे गाउँपालिका कृषि शाखाले गरेको थियो। रोपाइ सकेर आयोजकले सबैलाई आँप, केरा फलफूल र दही, चिउरा समेतका परिकार एकै साथ बसालेर खुवाउनु भएको थियो।

पछिल्ला केही वर्षयता धान उत्पादनबाट आमदानी नहुने भन्दै यहाँका किसान तरकारी, मकै खेतीतर्फ

आकर्षित हुँदै गएका छन्। किसानलाई धान खेतीतर्फ आकर्षित गराउन यसरी रोपाइ कार्यक्रमको आयोजना गर्नु परेको कृषि शाखाका शिखर विश्वकर्माले बताउनु भयो।

जिल्लाको मुख्य कृषि उत्पादन मकै, गहुँ, जौ, आलु रहेको छ। पुथाउत्तरगङ्गा गाउँपालिका र भूमे गाउँपालिकामा एक/दुई ठाउँमा मात्र कृषकले धान लगाउने गरेका छन् भने यी दुई गाउँपालिकामध्ये सिस्ने गाउँपालिकाको केही बढी ठाउँमा धान लगाउने गरिएको छ।

३३ बालबालिकामा देखियो कुपोषण

❖ बालाराम शेर्पाली

रुकुम (पूर्व)को भूमे गाउँपालिकामा ३३ जना कुपोषित बालबालिका भेटिएका छन्। बालबालिकाको पोषणको अवस्था पत्ता लगाउन फित्ता मुवाक टेपले नाप्दा ६७८ जनामध्ये ३३ जनालाई कुपोषण भएको पत्ता लागेको हो। त्यसमध्ये केहीलाई कडा खालको कुपोषण देखिएको र अधिकांशमा मध्यम खालको कुपोषण देखिएको भूमे गाउँपालिका स्वास्थ्य शाखा प्रमुख उपेन्द्र यादवले बताउनु भयो।

भूमे गाउँपालिकाको समन्वय र गोर्खा वेलफेयर ट्रष्ट नेपालको आर्थिक सहयोगमा भूमे गाउँपालिकामा कुपोषणको अवस्थाका बारेमा सर्वेक्षण गरिएको थियो। गाउँपालिकामा रहेका ४६ जना स्वास्थ्य स्वयंसेविकाबाट लिएको

तथ्यांकअनुसार ३३ जना बालबालिका कुपोषित भएको भूमे गाउँपालिका स्वास्थ्य शाखा प्रमुख उपेन्द्र यादवले जानकारी दिनुभयो। यादवका अनुसार सबै वडाका ६७८ जना बालबालिकामा परीक्षण गर्दा ३३ जना कुपोषित भएको पत्ता लागेको हो।

बालबालिकालाई खानपानमा ध्यान दिएमा कुपोषणको अवस्थाबाट सुधार गर्न सकिन्छ भन्नेबारे स्वास्थ्य परामर्श नभएकाले ती बालबालिका कुपोषणको शिकार भएको स्वास्थ्य प्रमुख यादवले बताउनु भयो। कडा कुपोषणको शिकार भएका बालबालिकाहरूलाई नियमित स्वास्थ्य परीक्षणका साथै उनीहरूको खानपिनमा विशेष ध्यान दिनुपर्नेमा यादवले जोड दिनुभयो।

रोजगार संवाद तथा रणनीति तर्जुमा छलफल



अध्यक्ष श्रेष्ठले उनीहरूले रोजगारी गर्ने अवधिमा आफूलाई कसरी दक्ष र सीप विकास गर्न सक्छन् भन्नेमा आफूहरू केन्द्रीत भएको बताउनु भयो।

सो अवसरमा भूमे गाउँपालिकाका प्रमुख प्रशासकीय अधिकृत चन्द्रसिंह श्रेष्ठले रोजगारीको हकलाई सुनिश्चितताका साथै थप सुरक्षित र व्यावसायिकतामा ध्यान दिएर गाउँपालिका अघि बढेको बताउनु भयो।

❖ बालाराम शेरपौली

भूमे गाउँपालिकास्थित रोजगार सेवा केन्द्रको आयोजनामा १ दिने रोजगार संवाद मञ्च तथा रोजगार रणनीति तर्जुमा सम्बन्धी छलफल कार्यक्रम सम्पन्न भएको छ। गत आइतबार (असार १७ गते) पालिकाले दिने रोजगारीको सुविधालाई व्यवस्थित कसरी बनाउने, तत्कालीन र दीर्घकालीन रणनीति के कस्तो हुने विषयमा छलफल आयोजना गरिएको हो।

छलफल कार्यक्रममा बोल्दै भूमे गाउँपालिका अध्यक्ष होम प्रकाश श्रेष्ठले रोजगारको सिर्जना गर्नुपर्ने र यसलाई व्यवस्थित तरिकाले दक्ष जनशक्ति उत्पादन गर्नेमा स्थानीय सरकार गम्भीर रूपमा लागेको बताउनु भयो। स्थानीय सरकारले दिने रोजगारी सीमित अवधिको मात्रै हुने भन्दै

रोजगारीलाई थप व्यवस्थित बनाउँदै दक्ष जनशक्ति उत्पादन तथा व्यवस्थापन गर्न र रोजगारको तात्कालिक र दीर्घकालिन रणनीति कसरी बनाउन सकिन्छ भन्ने विषयमा छलफल गर्न कार्यक्रमको आयोजना गरिएको भूमे गाउँपालिका रोजगार सेवा केन्द्रका संयोजक बसन्ती सुवेदीले बताउनु भयो।

भूमे गाउँपालिकाका अध्यक्ष होम प्रकाश श्रेष्ठको अध्यक्षतामा भएको कार्यक्रममा गाउँपालिका उपाध्यक्ष सविना बुढा, भूमे गाउँपालिकाका निवर्तमान अध्यक्ष रामसुर बुढा मगर, प्रमुख प्रशासकीय अधिकृत चन्द्रसिंह श्रेष्ठ, वडा अध्यक्षहरू, कार्यपालिका सदस्यहरू, शाखा प्रमुखहरू लगायतको उपस्थिति रहेको थियो। कार्यक्रमको सञ्चालन रोजगार सहायक चन्द्र रसाइलीले गर्नुभएको थियो।

स्वास्थ्य नीति तथा कार्यविधिका लागि परामर्श गोष्ठी



❖ बालाराम शर्पली

भूमे गाउँपालिकाको स्वास्थ्य नीति तथा कार्यविधि निर्माणका लागि अन्तिम मस्यौदा परामर्श गोष्ठी गरिएको छ। भूमे गाउँपालिकाको आयोजना र संयुक्त राष्ट्रसंघीय जनसंख्या कोष (युएनएफपीए) रुकुम पूर्वको सहकार्यमा बिहीबार (असार १४ गते) गाउँपालिकाको सभाहल खाबाड बगरमा सरोकारवालसँग परामर्श गोष्ठी गरिएको हो।

गाउँपालिकावासीलाई स्वास्थ्यको सहज पहुँच तथा गुणस्तरीय सेवाका लागि भूमे गाउँपालिकाले स्वास्थ्य नीति तथा कार्यविधि निर्माण गर्न लागेको छ। उक्त स्वास्थ्य नीति तथा कार्यविधि निर्माणका

लागि अन्तिम मस्यौदा परामर्श गोष्ठी गरिएको युएनएफपीएका जिल्ला कार्यक्रम अधिकृत भुवनसिंह सेजुवालले बताउनु भयो। गोष्ठीमा स्वास्थ्य सेवा सहज तथा व्यवस्थित रूपमा आम समुदायसमक्ष पुऱ्याउने खालको नीति तथा कार्यविधि निर्माण हुनु पर्ने सरोकारवालाले बताएका छन्। स्वास्थ्य नीति तथा कार्यविधि बालबालिका, महिला, अपाङ्गमैत्री र ज्येष्ठ नागरिकलाई मुख्य लक्षित गरी नीति हुनु पर्ने स्थानीयको भनाइ छ।

परामर्श गोष्ठीलाई सम्बोधन गर्दै भूमे गाउँपालिका अध्यक्ष होमप्रकाश श्रेष्ठले स्वास्थ्य नीति तथा कार्यविधिलाई थप परिमार्जन गरी गाउँसभाबाट

पारित गरेर कामलाई अघि बढाउने बताउनु भयो। स्वास्थ्य नीति तथा कार्यविधि अनुसार भविष्यमा समुदायका लागि स्वास्थ्य कार्यक्रम सञ्चालनमा टेवा पुग्ने श्रेष्ठले विश्वास व्यक्त गर्नुभयो। समुदायको भावना र स्वास्थ्यमा देखिएको समस्या आधार बनाएर नीति तथा कार्यविधि निर्माण गर्नु पर्ने अध्यक्षले जोड दिनुभयो।

गोष्ठीमा बोल्दै भूमे गाउँपालिकाका उपाध्यक्ष सविना बुढाले स्वास्थ्य क्षेत्रमा पालिकाले आफ्नो क्षमता अनुसार काम गरिरहेको बताउनु भयो। स्वास्थ्य संस्थामा स्वास्थ्यकर्मीको अभाव तथा स्रोत साधनको समस्या रहेकोले स्वास्थ्य सेवा प्रवाहमा केही कठिनाइ भइरहेको उपाध्यक्ष बुढाले बताउनु भयो। यी समस्या र अभावलाई मध्यनजर गरी

आगामी स्वास्थ्य नीति तथा कार्यविधि निर्माण गरी स्वास्थ्य क्षेत्रमा काम गर्दै जाने उपाध्यक्ष बुढाको भनाइ रहेको छ। गाउँपालिकाले शिक्षा र स्वास्थ्य क्षेत्रलाई विशेष प्राथमिकतामा राखेर काम गरिराखेको उहाँले बताउनु भयो।

गोष्ठीमा भूमे गाउँपालिका अध्यक्ष होमप्रकाश श्रेष्ठ, उपाध्यक्ष सविना बुढा, प्रमुख प्रशासकीय अधिकृत चन्द्रसिंह श्रेष्ठ, युएनएफपीए लुम्बिनी प्रदेश प्रमुख रामबहादुर थापा, भूमे स्वास्थ्य शाखाका संयोजक उपेन्द्र यादव, युएनएफपीए रुकुम (पूर्व)का कार्यक्रम अधिकृत भुवनसिंह सेजुवाल र वडाध्यक्षहरू, गाउँपालिकास्थित स्वास्थ्य संस्थाका प्रमुख तथा प्रतिनिधि लगायत स्थानीय सरोकारवाला निकायको उपस्थिति रहेको थियो।

“सक्षम बालबालिका समृद्ध नेपाल” बालविवाह कानुनी अपराध हो।



बालविवाहको उजुरी र हदम्याद

- कतैले बालविवाह गर्ने गराउने पाइँदा तुरुन्त नजिकैको प्रहरी कार्यालयमा उजुरी दिनु पर्छ।
- यस्तो उजुरी जोसुकैले पनि दिन सक्छ।
- यस्तो उजुरी बालविवाह भइएको देखेको बित्तिकै वा थाहा भएको ३ महिना भित्र उजुरी गर्नु पर्छ।

खवरदार

१० वर्ष नपुगेको विवाह गर्ने र गराउने र गराउने लाग्नु भइको छ भने त्यो अपराध हो।

- १० वर्ष मुनिको बालिकाको विवाह गर्ने गराउने मध्य उमेर पुगेको मुख्यलाई
 - ६ महिना देखि ३ वर्ष सम्म कैद र १ हजार देखि १० हजार रुपैयाँ सम्म जरिवाना हुने
- १० वर्ष माथि १४ वर्ष नपुगेको बालिकाको विवाह गराइमा
 - ३ महिना देखि १ वर्ष सम्म कैद र ५ हजार रुपैयाँ सम्म जरिवाना हुने
- १४ वर्ष माथि र १८ वर्ष नपुगेको बालिकाको विवाह गराइमा
 - ६ महिना कैद १० हजार रुपैयाँ सम्म जरिवाना वा दुवै सजाय हुने
- २० वर्ष उमेर नपुगेको व्यक्तिको विवाह गराइमा
 - ६ महिना कैद १० हजार रुपैयाँ सम्म जरिवाना वा दुवै सजाय हुने
- जानी-जानी बालविवाहका काम गर्ने लमी, पुरोहित र अरु सहयोगीहरूलाई
 - १ महिना कैद वा १ हजार रुपैयाँ सम्म जरिवाना हुने
- भुक्त्यादर गरेमा
 - २ वर्ष सम्म कैद र एक लाख जरिवाना हुने

सहयोगी निकाय



समन्वय



भूमे गाउँपालिका
रुकुम (पूर्व)

झुम्लाबाडमा लगाइयो धुपी सल्ला र पैयूँका बेर्ना

❖ बालाराम शेर्पाली

रुकुम (पूर्व) । भूमे गाउँपालिकाको वडा नं. ३ झुम्लाबाडको सामुदायिक वनमा धुपी सल्ला र पैयूँका विरुवा रोपिएको छ। झुम्लाबाडस्थित सामुदायिक वनको खाली ठाउँमा गुराँसे वन उपभोक्ता समितिको तर्फबाट ६ सय धुपी सल्ला र जेभीएफ भिलेज फाउन्डेसनको तर्फबाट २१० पैयूँका विरुवा रोपिएको हो।

सामुदायिक वन क्षेत्रमा पर्ने खाली पाखामा धुपी सल्ला र पैयूँका विरुवा रोपिएको गुराँसे उपभोक्ता समिति झुम्लाबाडका अध्यक्ष केशु थापाले बताउनु भयो। गुराँसे सामुदायिक वन क्षेत्रभित्र हरेक वर्ष कहाँ कुन विरुवा रोप्ने भन्ने पहिले अवलोकन गरी विभिन्न प्रजातिका बोटविरुवाहरू रोप्ने गरेको अध्यक्ष थापाले जानकारी दिनुभयो।

'सामुदायिक वन क्षेत्रमा पहिले खाली ठाउँ हेर्छौं', अध्यक्ष थापाले भन्नुभयो, 'अनि कहाँ कस्तो विरुवा उम्रिन्छ र कहाँ के विरुवा रोप्दा भोलि उपभोक्तालाई राम्रो फाइदा हुन सक्छ भन्ने अनुमान गरेर वृक्षारोपण गर्ने गरेका छौं।'

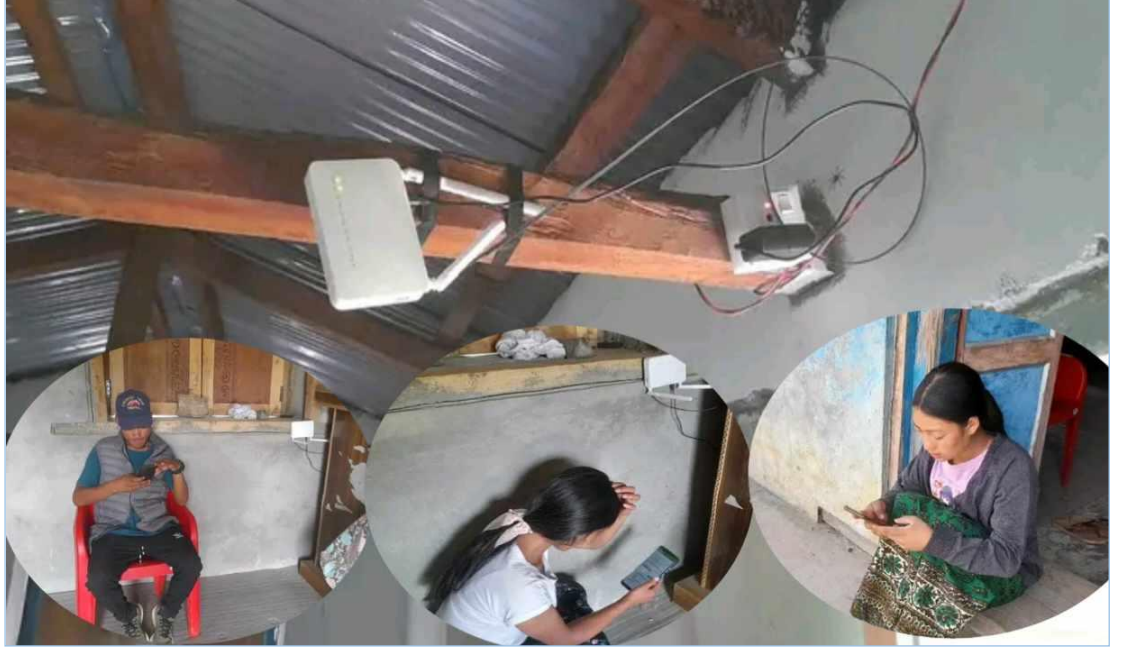


भूमे गाउँपालिकाको झुम्लाबाड धेरै खनिज पदार्थ भएको स्थान बताउँदै अध्यक्ष थापाले खनिज तथा वन क्षेत्रको संरक्षणको लागि आफ्नो वन आफैले हरियाली बनाउने सोचसहित उपभोक्ताहरू सक्रिय भएको बताउनु भयो।

पैयूँको बोट छिट्टै हुर्किने भएकाले गाइवस्तुलाई घाँसका साथै वनजंगल हराभरा हुने र मौरीको चरणका लागि पनि पैयूँको फूल निकै लाभदायी हुने भएकाले पैयूँको बोट रोपिएको जेभीएफ भिलेज फाउन्डेसनका अजय बुढामगरले बताउनु भयो। पैयूँको विरुवासँगै तात्ताको विरुवा र ३ माना बढी फल नै रोपेको बुढाले बताउनु भयो। विरुवाभन्दा फल रोप्दा सबै उम्रिने र ताता घाँस र फल भुटेर खान मिल्ने बहुउपयोगी भएकाले रोपिएको उहाँको भनाई छ।

भूमेका सार्वजनिक स्थलमा निःशुल्क इन्टरनेट

❖ बालाराम शोर्पाली
रुकुम (पूर्व)को भूमे
गाउँपालिका वडा नं.
२ काक्री सैपातुड र
वडा नं. ६ महतको
सार्वजनिक महिला
भवनमा निःशुल्क
इन्टरनेट सेवा सुरु
गरिएको छ। सबै
नागरिकलाई
इन्टरनेट सुविधाको



पहुँचमा पुऱ्याउने उद्देश्यले भूमे गाउँपालिकाको
समन्वय र जर्सी ओभरसियरको आर्थिक तथा
प्राविधि सहयोगमा निःशुल्क इन्टरनेट सेवा सुचारु
गरिएको भूमे गाउँपालिकाका सूचना तथा सञ्चार
प्रविधि अधिकृत जनक ओलीले बताउनु भयो।

डिजिटल साक्षरताका लागि इन्टरनेट अनिवार्य
भएकाले विभिन्न ठाउँमा निःशुल्क इन्टरनेट जडान
गरिएको समुन्नति डिजिटल परियोजनाका फिल्ड
सहजकर्ता सुबोध लामिछानेले बताउनु भयो।
किसानहरूलाई प्रविधिमैत्री बनाउन इन्टरनेट
अनिवार्य भएकाले निःशुल्क रूपमा इन्टरनेट जडान
गरिएको लामिछानेको भनाई छ। त्यस्तै, नयाँ नयाँ
प्रविधिका ज्ञान सीप इन्टरनेटका माध्यमबाट खोजी
गरी अध्ययन तथा अनुसन्धान गर्नु भन्ने उद्देश्यले
इन्टरनेट सेवा ल्याइएको उहाँको भनाई छ।
तालिममार्फत् मोबाइल बैकिङलगायत कृषि

डिजिटल वालेट, विभिन्न एप्सहरूको प्रयोगात्मक
विधि सिकाउने गरिएको लामिछानेले बताउनु
भयो। जर्सी ओभरसियर सेवा केन्द्र र डिप्रोस
नेपालद्वारा सन्चालित समुन्नति डिजिटल
परियोजनाले भूमे गाउँपालिकाभित्रका विभिन्न कृषक
समुहलाई डिजिटल साक्षरता तालिम सञ्चालन
गरिरहेको छ।

इन्टरनेट सेवा सुचारु भएपछि स्थानीयबासी खुसी
भएका छन्। इन्टरनेटको सुविधाले कृषि सम्बन्धी
विभिन्न ज्ञान, सीप सिक्न र आफूले चाहेको सामग्री
हेर्न सहज भएको उनीहरूको भनाई छ। त्यसका
साथै नयाँ कुराको जानकारी, आफन्त,
साथीभाइहरूसँग कुराकानी गर्न र आफूले चाहेको
कुरा गुगल, युट्युव, फेसबुक जस्ता ठाउँमा खोज्न
पनि सहज भएको स्थानीय माया बिकले बताउनु
भयो।

भूमे गाउँपालिकाले पशुपालन व्यवसायलाई प्रवर्द्धन गर्न जरुरी

नारायण ओली

पशु सेवा प्राविधिक, भूमे

गाउँपालिका



तपाईं लामो समयदेखि पशु सेवा प्राविधिकको रूपमा भूमे गाउँपालिकामा कार्यरत हुनुहुन्छ, भूमेमा पशुपालनको सम्भावना कस्तो पाउनुभएको छ?

पशुपन्छी विकासको क्षेत्रमा म विगत १० वर्षदेखि काम गर्दै आएको छु। अनुभवका हिसाबले १० वर्ष त्यति धेरै लामो त होइन तर पनि अहिलेसम्मको अनुभवका आधारमा हेर्दा हाम्रो जस्तो अर्धविकसित मुलुकमा कृषि र पशुपन्छीको क्षेत्रको उल्लेख्य विकास गर्न अझै निकै मेहनत गर्नुपर्ने देख्छु म। कृषिको आधुनिकीकरण, वैज्ञानिक प्रविधिको प्रयोग, व्यावसायिक रूपमा पशुपालन विकासका काम गर्न धेरै बाँकी छ। राजनीतिक अस्थिरता र जनमत बटुल्ने नाममा नारामा मात्रै कृषि क्षेत्र सीमित भएजस्तो लाग्छ।

हाम्रो भूमे गाउँपालिकाको सन्दर्भमा भन्ने हो भने पशुपालन क्षेत्रमा धेरै राम्रो सम्भावना रहेको छ। चरण क्षेत्रको विकास र संरक्षण गर्न सके

पशुपालनबाट कृषकले राम्रो आमदानी गर्न सक्ने देखिन्छ। गाउँपालिकाको धेरै स्थानमा चरण क्षेत्र रहेको छ। ती क्षेत्रलाई भरपुर उपयोग गरेर पशुपालन व्यवसाय गर्न सकिन्छ। पशुपालन व्यवसायबाट उत्पादित वस्तुहरूको बजारीकरणका लागि बजारको समस्या पनि हुँदैन। त्यसका लागि लगनशील र मेहनती किसानले मात्र यो व्यवसाय गर्न सक्छ। हाल नेपालमा अबैको अन्डा, मासु र दूध बाहिरी देशबाट आयात हुन्छ। आयात प्रतिस्थापन गर्नका लागि भूमे गाउँपालिकाले पशुपालन व्यवसायलाई प्रवर्द्धन गर्न जरुरी छ।

पशु सेवा शाखाबाट भूमे गाउँपालिकाका सबै किसानहरूले सेवा लिइरहेका छन्?

हामीले पशु सेवा शाखाबाट प्रदान गर्ने सबै प्रकारका सेवा गाउँपालिकाका सबै किसानहरूले पाएका छन् भनेर दावी गर्न त सकिदैन। किसानहरूको आवश्यकता अनुसार हामी घर घरमै

पुगेर सेवा दिन्छौं। मैले पालिकाका ९० प्रतिशत भन्दा बढी किसानलाई सेवा दिएको दावी गर्न सक्छु। किनकि कतिपय किसानहरूले आफ्नै किसिमले पशुपालन गरिरहनुभएको हुन्छ। धेरै सेवाहरू किसानहरूको आवश्यकतामा भर पर्ने हुँदा किसानले हामीलाई खोज्ने नआएको अवस्थामा हामी आफै पुग्न नसकेको पनि हुन सक्छ। धेरैजसो सेवाहरू किसानहरूको घरदैलोमै गएर



दिनु पर्ने हुन्छ। हामीले कार्यालय समय भनेर सेवामा कन्जुस्याई गर्दैनौं। रात दिन जतिबेला जहाँ समस्या पर्छ, कुदिहाल्छौं। हामीले उपचार सेवा, खोप सेवा, परामर्श सेवा लगायतका दुई दर्जन बढी सेवा प्रदान गरिरहेका छौं।

भूमे गाउँपालिकाका किसानहरूलाई कसरी सेवा दिइरहनुभएको छ?

अघि पनि भनें, हामी दिन रात भन्दैनौं। किसानहरूको सेवामा हामी चौबिसै घण्टा तयार हुन्छौं। हामीलाई सार्वजनिक बिदा र शनिबार भन्ने पनि हुँदैन। हामी चौबिसै घण्टा किसानको गोठमा विरामी पशुहरूको उपचार, प्राविधिक परामर्श, खोप लगायतका सेवा दिइरहेका हुन्छौं। हाल देशभर फैलिरहेको लम्पिस्किन रोगको महामारी भूमेमा पनि फैलिएको छ। गाउँभरिका गाई भैसीहरू

महामारीले प्रभावित भएका छन्। हाम्रो पालिकामा पालन गरिएका ८० प्रतिशत गाई विरामी भएका छन् भने १० प्रतिशत मरिसकेका छन्। हामी किसानको दुःख र पशुको पीडा देख्न नसकेर आफ्नै पैसाबाट औषधि किनेर पनि उपचार गरेका छौं। जनशक्ति र स्रोत साधनको कमीका बाबजुद सबैलाई सेवा दिने प्रयत्न गरिरहेका छौं।

हामीलाई लम्पिस्किन रोगले थला पारेको छ। ५ लाखको औषधी ल्याउँदा १ महिना पनि पुग्दैन। प्रदेश सरकार र संघीय सरकार मातहत रहेका विभाग र कार्यालयहरूले कानमा तेल हालेर बसेका छन्। स्थानीय तह/तल्लो तहमा बसेर काम गर्ने प्राविधिकहरूको आत्मबल बढाउने कुनै काम भएको छैन। हामी ती कार्यालयहरूसँग पनि समन्वय गर्ने प्रयास गरिरहेका छौं। लम्पिस्किनको समस्या अहिले आयो। हामीकहाँ अरु समस्याहरू

पनि आइरहन्छन्। कहिलेकाँही रेबिज रोगको महामारीले पनि हद पार गर्छ। यस्ता समस्याहरू समाधान गर्न हामी नै अगाडि सर्नुपर्छ। काम अह्राउने संस्था धेरै आउँछन् तर सहयोग गर्ने संस्था हुँदैनन्। संघीय कार्यालयहरूले स्थानीय तहलाई २०० डोज खोप दिन्छन्। हामीसँग १२ हजार कुकुर हुन्छन्, अरु खोप कहाँबाट पूर्ति गर्ने?

केही खोपहरू संघीय सरकारमार्फत् विभाग, प्रदेश सरकार, प्रदेश निर्देशनालय र जिल्लास्थित कार्यालय हुँदै स्थानीय तहसम्म आउँछन्। ती खोपहरू ल्याउँदा सुरक्षामा वेवास्ता गरिन्छ। फलस्वरूप खोपको गुणस्तर घट्ने वा बिग्रिने हुन्छ। त्यस्ता खोपका कारण पशुहरूमा नकरात्मक असर पर्ने वा पशु मर्ने हुन्छ र किसानको ठूलो क्षति हुन पुग्छ। त्यसपछि फिल्डमा काम गर्ने प्राविधिक र खोपकर्ताहरूले किसानको गाली खानुपर्ने बाध्यता छ। पशुपन्छीहरूलाई दिइने खोपहरू पालिकास्तरमै पूर्वाधार तयार गरी सिधा हस्तान्तरण गर्दा राम्रो हुन्छ। सुरक्षित तवरले पशुहरूको पहुँचमा गुणस्तरीय खोप पुग्छ र रोगको प्रकोप पनि घट्छ।

भूमे गाउँपालिका पनि लम्पिस्किन रोगको प्रकोपमा रहेको बताउनु भयो, अहिले अवस्था के छ र लम्पिस्किन रोगको नियन्त्रण गर्न कस्तो कदम चाल्नुभएको छ?

वास्तवमा यो रोगको महामारी हाम्रो बलबुता, क्षमता र स्रोतसाधन भन्दा धेरै विशाल छ।

अहिलेसम्म महामारी नियन्त्रणभन्दा बाहिर त गएको छैन तर अब नियन्त्रण बाहिर जाने अवस्था आउँदैछ। महामारीले गर्दा किसानले धेरै दुःख पाइसके। हामी दिनरात किसानकै घरदैलोमा हुन्छौं। तर महामारी नियन्त्रणतिर छैन।

लम्पिस्किन रोगले मृत्युदर धेरै नभए पनि रोगले बनाउने जटिल समस्या र त्यसमा अन्य संक्रमण भएर पशु चौपायाहरू धमाधम मरिरहेका छन्। अहिले भूमे गाउँपालिकाका करिब ३ हजार पशुहरू बिरामी भइसकेका छन्। यो संख्या भूमेमा पालिएका गाईहरूमध्ये झन्डै ७० प्रतिशत हो। हालसम्मको हाम्रो रेकर्ड अनुसार १९० गाई र भैंसी मरिसकेका छन्। हामी निरन्तर उपचार गरिरहेका छौं। हामीसँग नियन्त्रण गर्नका लागि खोप छैन। खोप धेरै महंगो छ, त्यही पनि उपलब्ध छैन। खोप खरिद गर्न बजेट पनि छैन। महामारी नियन्त्रण गर्ने निकायहरू चुप लागेर बसेका छन्। फिल्डमा खट्ने प्राविधिकहरूले मात्र नियन्त्रण गर्न सम्भव छैन तर हामी कोसिस गरिरहेका छौं। आशा गरौं- हामी छिट्टै खोप ल्याउँछौं।

पशुमा लाग्ने खोरेत के होला बताईदिनुहोस् न ?

खोरेत रोग खुर फाटेका पशुहरूलाई भाइरसबाट लाग्ने रोग हो। यसको प्रकोपबाट किसानहरूको आर्थिक नोक्सान हुने गर्छ। भाइरसबाट लाग्ने रोग भएको हुँदा यसको उपचार खाससै हुँदैन तर पनि पशुलाई लक्षणका आधारमा उपचार गर्नुपर्छ। यो रोग लागेका पशुहरूमा अत्यधिक ज्वरो आउने, खुर र मुखमा घाउ हुने, लहरा लाग्ने, घाउ हुने

मुख्य लक्षण हुन्। यो रोगले गर्दा पशुहरूको उत्पादनमा गिरावट आउँछ।

सुँगुर र बंगुरमा लाग्ने रोग के-के हुन् ? यी रोगलाई कसरी न्यूनीकरण गर्न सकिन्छ ?

बङ्गुर प्रजातिमा धेरै प्रकारका रोगहरू लाग्छन्। जुन रोगहरू बिषाणु, जीवाणु, परजीवी र सरसफाइको कमीले लाग्ने गर्दछन्। धेरैजसो बङ्गुरमा लाग्ने रोगहरू हग कलेरा, स्वाइन फ्ल्यू, अफ्रिकन स्वाइन फ्ल्यू फिवर, स्वाइन फिवर, हैजा, अपच, पखाला, परजीवीहरूको प्रकोप आदि हुन्। यसलाई न्यूनीकरण गर्ने मुख्य उपाय भनेको नेपाल सरकारले सिफारिस गरेका सेड्यूलमा खोप लगाउने, फर्मको सरसफाइ र जैविक सुरक्षाका उपायहरू अवलम्बन गर्ने हो।

जुनेटिक रोग भनेको के हो? यो रोग कसरी लाग्दछ?

यी रोगहरू मानिसबाट पशुमा र पशुबाट मानिसमा सर्ने प्रकृतिका हुन्छन्। यी रोगहरूले जनस्वास्थ्यमा ठूलो क्षति गर्न सक्छन्। यसका उदाहरण: रेविज, बर्ड फ्लु, टक्जोपल्जमोसिस, ब्रसेलोसिस, टिबी लगायत नेपालमा १६० वटा जोनोसिस रोगहरू रहेको WHO को तथ्याङ्क छ। जुनोसिस रोगहरू पशुहरूसँग प्रत्यक्ष सम्पर्कमार्फत् सर्छन्। केही रोगहरू असुरक्षित मासु तथा दूधको सेवनबाट सर्ने गर्छन्। केही रोगहरू बहुला कुकुरको टोकाइबाट सर्ने गर्छन्। यसको सिकार उपचारमा संलग्न प्राविधिक र हेरचाह गर्ने व्यक्तिहरू पर्छन्।

रेविज भनेको के हो? यो खोप कति दिनको फरकमा लगाउनु पर्छ ?

भाइरसबाट सबै प्रकारका तातो रात भएका स्तनधारी जनावरहरूलाई लाग्ने जुनोसिस रोग हो। यो रोगले जनस्वास्थ्यमा धेरै संख्यामा असर गर्न सक्छ। यसको लक्षण देखिसकेपछि कुनै उपचार हुँदैन। त्यसैले हामी हाम्रो घर छरछिमेकमा पालेका कुकुर बिरालोहरूलाई पहिलोपटक ३ महिनाको उमेरमा र १ महिनापछि थप मात्र दिने त्यसपछि प्रत्येक वर्ष खोप लगाउन सकिन्छ। खोप लगाउने व्यवहारमा सुधार गर्न सकेमा WHO को सन् २०३० सम्म रेविज रोग उन्मुलन गर्ने लक्ष्यलाई पनि सहयोग हुन्छ।

कुखुरामा लाग्ने बर्ड फ्लु कस्तो रोग हो ? भूमे गाउँपालिकाको सन्दर्भमा यसको समस्या समाधान गर्न के गर्नुपर्ला ?

यो रोग सबै प्रकारका पन्छीहरूमा भाइरसको कारणले गर्दा लाग्ने जुनोसिस रोग हो। यो रोग लाग्यो भने फार्ममा भएका सबै पन्छीहरूलाई नष्ट गर्नु नै यसको अन्तिम विकल्प हो। यसको उपचार गर्दा झन धेरै धनजनको क्षति हुन सक्छ। भूमे गाउँपालिकामा यसको प्रभाव खासै छैन भन्दा पनि हुन्छ। हाम्रो गाउँपालिकामा धेरै असुरक्षित तरिकाले कुखुरा ओसार पसार हुँदैन। सुरक्षित कुखुराहरू मात्र भित्रिन्छन्। कदमकदाचित् यो रोग देखिहाल्यो भने हामीले पालेका सबै कुखुरा नष्ट गर्नुपर्छ। कुखुरा तथा कुखुराजन्य पदार्थ आयातमा पूर्ण प्रतिबन्ध गर्नुपर्छ।

प्रस्तुति : बालाराम शेर्पा

लोकसेवा आयोग, शिक्षक सेवा आयोग, हाजिरी जवाफ प्रतियोगिताका लागि उपयोगी

१. राजधानी काठमाडौंमा पहिलो राष्ट्रिय कफी सम्मेलनको आयोजना कहिले गरियो ?
 ≅ विसं २०८०/०३/२-५ (नेपाल कफी व्यवसायी महासङ्घको आयोजनामा नेपाली कफीको आन्तरिक एवं बाह्य बजार प्रवर्धनका लागि राष्ट्रिय कफी सम्मेलन तथा प्रदर्शनी आयोजना भएको थियो।)
२. महिला उद्यमी हरित औद्योगिक ग्राम कहाँ निर्माण गरिने भएको छ ?
 ≅ पाँचखाल (काभ्रे) ५० रोपनी जग्गामा निर्माण हुन लागेको सो औद्योगिक ग्रामको निर्माण लागत ९६ करोड रुपियाँ हुने अनुमान। सरकारले आव २०८०/८१ को बजेटमार्फत् पार्क निर्माणका लागि ४१ करोड रुपियाँ विनियोजन गरेको छ। ग्रामभित्र लघु, साना तथा मझौला महिला उद्यमीका ५० वटा उद्योग रहनेछन्। स्थानीय उत्पादनलाई प्रशोधन, प्याकेजिङ र ब्रान्डिङ गरी राष्ट्रिय र अन्तर्राष्ट्रियस्तरसम्म पुऱ्याउने गरी ग्राम निर्माण गर्न लागिएको हो।
३. 'सानै छु बढ्न देऊ: बालविवाह होइन पढ्न देऊ' नामक अभियान सञ्चालन गर्ने प्रदेश कुन हो?
 ≅ सुदूरपश्चिम प्रदेश
४. आइएसओ गुणस्तर चिह्न प्राप्त गर्ने पहिलो नगरपालिका कुन हो ?
 ≅ तिलोत्तमा नगरपालिका (रुपन्देही)
५. नेपाली स्याटेलाइट नेपाली स्याट-१ अन्तरिक्षमा कति दिन रहेर खसेको हो ?
 ≅ ८४१ दिन (नेपाली युवा वैज्ञानिक हरिराम श्रेष्ठ र आभास मास्केले बनाएको 'नेपाली स्याट-१' नामक भू-उपग्रह अन्तरिक्षमा ८४१ दिन रहेर खसेको हो। सो भू-उपग्रहले अन्तरिक्षमा रहँदा पृथ्वीलाई १३,४५६ फन्को लगाएको थियो। 'नेपाली स्याट-१' २०७६ वैशाख ५ गते अमेरिकाको भर्जिनियामा अवस्थित वल्लोप्स द्वीपस्थित प्रक्षेपण केन्द्रबाट प्रक्षेपण गरिएको थियो।
६. सन् २०२४ को गृष्मकालीन ओलम्पिक खेलकुद कुन देशमा आयोजना हुने भएको छ ?
 ≅ फ्रान्स
७. कल्पग्रन्थ कृतिका लेखक कुमार नगरकोटी हुन् भने मैले देखेको नेपाल कृतिका लेखक को हुन् ?
 ≅ हर्क गुरुङ
८. रानाथारू समुदायबाट विद्यावारिधि गर्ने पहिलो व्यक्ति को हुनुहुन्छ ?
 ≅ धनगढीकी जीवन राना
९. संयुक्त राष्ट्रसङ्घले सन् २०२५ मा आयोजना हुने अन्तर्राष्ट्रिय जलवायु सम्मेलन (कोप-३०) का लागि चयन गरेको ठाउँ कुन हो ?
 ≅ ब्राजिल
१०. संयुक्त राष्ट्रसङ्घले सन् २०४० सम्म प्लास्टिकजन्य प्रदूषण कति प्रतिशत कटौती हुने आँकलन गरेको छ ?
 ≅ ८० प्रतिशत (सन् २०२३ मेमा प्रकाशित प्रतिवेदन अनुसार)

संकलन- टंक के.सी. गोरखापत्र दैनिकबाट साभार

पशु चौपायालाई लम्पी स्किनबाट कसरी बचाउने ?



- नारायण ओली

हाल नेपालका गाउँबस्तीका पशुवस्तुमा देखा परिरहेको लम्पी स्किन रोग छालामा लाग्ने रोग हो। यो भाइरलबाट लाग्ने रोग हो। जुन भाइरसको नाम क्याप्रिपोक्स हो। जुन पोक्स भाइरस समूह अन्तर्गत पर्छ। जसले गाईवस्तुलाई असर गर्छ। यो रगत चुस्ने कीराहरू, जस्तै- झिंगा र लामखुट्टे वा किर्ना र डाँसहरूको कारणले गर्दा हुने प्रकोप हो। यसले ज्वरो आउने, छालामा नोडल आउने र बिस्तारै मृत्यु पनि निम्त्याउन सक्छ।

यो रोग धेरै अफ्रिकी देशहरूमा देखिन्छ। सन् २०१२ मा मध्य पूर्वदेखि दक्षिण-पूर्वी युरोपमा फैलिएको थियो। यो रोग २४ जुन २०२० मा नेपालको मोरङ जिल्लामा पहिलो पटक देखिएको थियो। जर्सी क्रस-ब्रेडले होल्स्टेन-फ्रिजियन र भैंसीमा उच्च संवेदनशीलता देखिएको छ। यो रोग उन्नत जातको अलावा स्थानीय जातहरूमा पनि देखा परेको छ। यसको विकृति र मृत्युदर गाईवस्तुमा ३-७ र भैंसीमा ०% रहेको छ। यसको खोप हालसम्म नेपालमा उपलब्ध छैन।

दूध उत्पादनमा गिरावट आउने, प्रजनन समस्या देखिने, गर्भिनी पशु तुहिने, घाँटी, पुच्छर, पेट, थुन तथा शरीरका विभिन्न भागहरूमा साना साना गिर्खाहरू देखिने तथा सुन्निने, उच्च ज्वरो आउने, कचेरा वा सिंगान बग्ने, मुखबाट फिज निकाल्ने आदि लक्षणहरू देखिने गर्छन्।

लम्पी स्किन रोगका लक्षणहरू:

उच्च ज्वरो (१०४ डिग्री फरेनहाइट भन्दा माथि) आउने, दानापानी कम खाने र दूध उत्पादन घट्ने गर्दछ। छालामा १ देखि ५ सेन्टिमिटरका साहा गोलो गिर्खाहरू (सामान्यतया सुरुमा टाउको र घाँटीमा) देखिने र बिस्तारै शरीरभरि फैलिने गर्छ। लामो रौं भएका गाईभैंसीहरूमा गिर्खाहरू सजिलै देख्न सकिदैन। जीउमा छाम्दा वा पानीले भिजेको बेलामा देख्न सकिन्छ। सामान्य सङ्क्रमणमा गिर्खाहरूको सङ्ख्या थोरै भए पनि गम्भीर सङ्क्रमणमा पूरै शरीर ढाक्ने गरी आउन सक्छन्। गिर्खाहरू केही समयपछि हराउन सक्छन्। कहिलेकाही गिर्खा फुटेर ठूला-ठूला घाउ

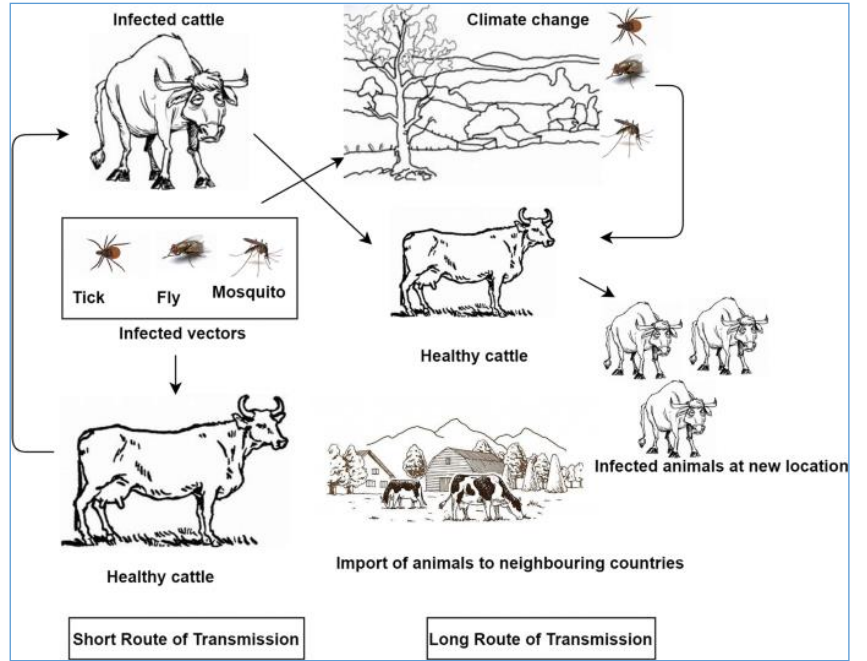
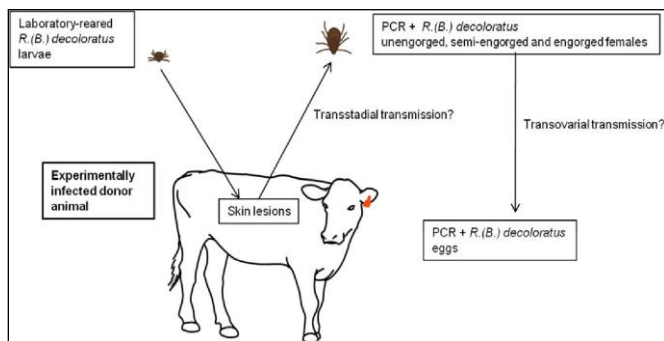
बनेर कीरा तथा झिंगाहरूले थप जटिल बनाउन सक्छन्। थुतुनो, ओठ, मुख र नाकभित्र घाउ देखिन्छ। आँखा र नाकबाट अत्यधिक मात्रामा तरल पदार्थ आउँछ। न्याल काढ्छ, लिम्फ नोडहरू सुनिन्छन्। केही सङ्क्रमित गाईभैंसीहरूले कुनै पनि लक्षण नदेखाउन सक्छन्।

रोग सर्ने माध्यमहरू

लामखुट्टेको टोकाइबाट, झिंगा र किर्नाजस्ता किराहरूको टोकाइबाट संक्रमित गाईवस्तुहरूको ओसारपसार गर्दा, चरन क्षेत्र तथा दाना तथा पानी खाने ठाउँहरूबाट, प्राकृतिक वा कृत्रिम गर्भाधानबाट, पशु उपचार गर्ने क्रममा एउटै सुइको प्रयोगबाट, संक्रमित पशुहरूको प्रत्यक्ष सम्पर्कबाट रोग सर्न सक्छ।

उपचार :

दुर्भाग्यवश यो रोग भाइरसबाट लाग्ने भएको हुँदा प्रभावकारी उपचार छैन। यसको सबैभन्दा राम्रो उपाय भनेको रोग लाग्न नदिनु नै उत्तम उपाय हो। यसको सट्टा संक्रमित जनावरहरूले सहायक हेरचाह गर्न सकिन्छ। जसमा लक्षणको आधारमा उपचार गर्न एन्टिबायोटिक, पेनकिलर र घाउ सफा गर्ने स्प्रेहरूको प्रयोग गर्न सकिन्छ। कुनै उपचार



नभए पनि रोग फैलिन नदिन वा नियन्त्रण गर्न भ्याक्सिनको प्रयोग गर्न सकिन्छ। दुर्भाग्यवश यस रोगको भ्याक्सिन हालसम्म नेपालमा उपलब्ध छैन। आशा छ, यस रोगको भ्याक्सिन नेपाल छिट्टै उपलब्ध हुने छ।

रोकथाम तथा जैविक सुरक्षा:

तपाईं आफ्नो फार्मको सुरक्षा कसरी गर्न सक्नु हुन्छ? आफ्नो फार्मको सुरक्षाका लागि विभिन्न उपायहरू अपनाउने गर्नुहोला। विश्वसनीय स्रोतहरूबाट गाईभैंसी खरिद गर्नु पर्दछ। गाईभैंसी खरिद गरेर ल्याउँदा २८ दिनसम्म बथानबाट अलगगै वा क्वारेन्टाइनमा राख्नु पर्दछ। यो रोगको प्रकोपको समयमा रोग लागेको ठाउँबाट गाईभैंसी ल्याउनु हुँदैन। गोठलाई झिंगा, लामखुट्टे तथा अन्य कीराहरूबाट मुक्त राख्नु, सरसफाइमा ध्यान दिनु पर्दछ। आवश्यकता अनुसार उपयुक्त कीटनाशक प्रयोग गर्नु पर्दछ। गोठको वरिपरि पानी जम्ने ठाउँ हुनु हुँदैन। आफ्नो फार्ममा जैविक सुरक्षा उपायहरू अवलम्बन गर्नु पर्दछ। प्रत्येक वर्ष पशुवस्तुहरूलाई खोप लगाउनु पर्छ।



भूमे गाउँपालिका
गाउँ कार्यपालिकाको कार्यालय
खाबाड-बगर, रुकुम (पूर्व)



जनहितमा जारी सन्देश

- ☞ जन्म, मृत्यु, विवाह, बसाइसराइँ, सम्बन्ध विच्छेद जस्ता ब्यक्तिगत घटनाहरु सम्बन्धित वडा कार्यालयमा गइ ३५ दिनभित्रै दर्ता गराऔँ ।
- ☞ आफूले तिर्नु/बुझाउनु पर्ने घर जग्गा कर, मालपोत कर, ब्यवसाय कर लगायतका कर तथा शुल्कहरु समयमै बुझाउने बानी बसालौँ ।
- ☞ सार्वजनिक स्थलहरुमा जथाभावी फोहोर नफालौँ, आफ्नो घर आँगन सफा राखौँ र फोहोरको उचित ब्यवस्थापन गरौँ ।
- ☞ आफ्नो वरपर सञ्चालनमा रहेका विकास निर्माण कार्यहरुमा सहभागी हुँदै रेखदेख गरौँ ।
- ☞ आफ्ना नानी -बाबुहरुको शिक्षा, स्वास्थ्यमा ध्यान पुऱ्याऔँ ।
- ☞ विद्यालय जाने उमेर समूहका बालबालिकाहरुलाई विद्यालय पठाऔँ, आफ्नो समुदाय र विद्यालयहरुलाई बालमैत्री बनाऔँ ।
- ☞ गाउँघरमा रहेका पुराना पोखरीहरुको संरक्षण गर्दै थप नयाँ पुनर्भरण पोखरीको निर्माण गरी पानीका मुहानहरुको संरक्षण गरौँ ।
- ☞ बालविवाह सामाजिक अपराध भएकाले २० वर्षपछि मात्र विवाह गरौँ र गराऔँ ।
- ☞ सार्वजनिक सम्पत्ति, ऐतिहासिक, पुरातात्विक सम्पदाहरुको संरक्षण गरौँ ।
- ☞ वनमा आगलागी हुन नदिन सावधानी अपनाऔँ ।
- ☞ अपाङ्गता भएका ब्यक्तिहरु, असहायहरु, जेष्ठ नागरिकहरु र बालबालिकाहरुलाई आवश्यक सहयोग गर्ने बानी बसालौँ ।
- ☞ ब्यवसाय सञ्चालन गर्दा गाउँपालिका वा सम्बन्धित निकायमा अनिवार्य दर्ता गराइ सञ्चालन गर्ने गरौँ ।
- ☞ प्राविधिक सल्लाह बमोजिम उन्नत बीउबिजनको प्रयोग गरी कृषिजन्य वस्तुको उत्पादन तथा उत्पादकत्व वृद्धि गरौँ ।
- ☞ घरेलु हिंसा, लैङ्गिक हिंसा, जातीय भेदभाव लगायतका सबै प्रकारका भेदभाव र हिंसाको अन्त्य गरौँ ।
- ☞ प्लास्टिक जथाभावी नफालौँ, प्लास्टिकको न्यून प्रयोग गरौँ, प्लास्टिकमुक्त गाउँ बनाउने अभियानमा सबैले सहयोग गरौँ ।