



“बालमैत्री र प्रविधिमैत्री शिक्षा: भूमेको आवश्यकता”

आर्थिक वर्ष २०८०/०८१ को

शैक्षिक वार्षिक प्रगति प्रतिवेदन



भूमे गाउँपालिका

गाउँ कार्यपालिकाको कार्यालय

शिक्षा, युवा तथा खेलकुद शाखा

खाबाङबगर, रुकुम (पूर्व)

२०८१

हाम्रो भनाइ

नेपालको संविधानले नेपाललाई संघ, प्रदेश र स्थानीय तह गरी तीन तहको सङ्घीय संरचनामा विभाजन गरेको छ । सालबसाली रूपमा तीन तहको सरकारबाट विनियोजित बजेट मध्ये शिक्षा क्षेत्रमा बजेट पनि एक महत्त्वपूर्ण मानिन्छ । मुलुकमा सङ्घीय संरचनाको कार्यान्वयन नहुँदा केन्द्र सरकारबाट मात्र बजेट विनियोजन हुने पद्धति कायम थियो । सङ्घीय संरचना स्थापना पश्चात तीन तहको सरकारबाट शिक्षा क्षेत्रमा लगानी गरिनु र सो लगानीलाई स्थानीय तहले पूर्ण कार्यान्वयन गर्दा सर्वाङ्गीण विकासको गन्तव्य धेरै दूर देखिदैन । नेपालको संविधानले आधारभूत तह तथा माध्यमिक तह सम्मको शिक्षा स्थानीय तहलाई प्रत्यायोजन गरेको छ । संविधानको कार्यान्वयनार्थ निर्मित स्थानीय सरकार सञ्चालन ऐन, २०७४ परिच्छेद ३ को (ज) मा आधारभूत तथा माध्यमिक शिक्षासम्बन्धी २३ बुदे स्थानीय सरकारका काम, कर्तव्य र अधिकारलाई सुनिश्चित गरेको छ । शिक्षा क्षेत्रको समग्र विकासमा सुशासन, पारदर्शिता, जवाफदेहिता, नतिजामूलक, उद्देश्यपरक तथा परिणाममुखी, सुधारोन्मुख एवं भावी लक्ष्यको निर्धारण, उद्देश्य, रणनीति तथा कार्यनीति निर्माण गर्ने उद्देश्यले यो वार्षिक शैक्षिक प्रगति प्रतिवेदन, २०८१ तयार पारिएको हो ।

प्रतिवेदनलाई अन्तिम स्वरूपमा प्रदान गर्न अमूल्य सुझाव, सल्लाह तथा मार्गदर्शन दिई सहयोग पुऱ्याउनु हुने भूमे गाउँपालिका अध्यक्ष श्री होमप्रकाश श्रेष्ठज्यू, उपाध्यक्ष श्री सविना बुढाज्यू, प्रमुख प्रशासकीय अधिकृत श्री देविलाल वि.क.ज्यू लगायत शाखागत शाखा प्रमुखहरूलाई विशेष आभार प्रकट गर्दछौं । साथै आवश्यक विवरण अध्यावधिक तथा सङ्कलन गरी प्रतिवेदनलाई पूर्णता प्रदान गर्न महत्त्वपूर्ण योगदान पुऱ्याउनुहुने शिक्षा, युवा तथा खेलकुद शाखा प्रमुख श्री कौशलकुमार तिवारी र प्राविधिक सहायक श्री टेकबहादुर बुढाथोकीप्रति कृतज्ञ छौं र यस प्रतिवेदन तयार कार्यमा संलग्न सबैप्रति भूमे गाउँपालिका शिक्षा, युवा तथा खेलकुद शाखा धन्यवाद प्रकट गर्दछ ।

यस प्रगति प्रतिवेदन आर्थिक वर्ष २०८०/०८१ मा सम्पादन गरेका कार्यहरू लगायत समस्या, चुनौती तथा समाधानका उपायहरूको समीक्षागत दस्तावेज हो । विगतमा गरिएका असल अभ्यासहरू अनुसरण गरी आगामी आ.व. को लक्ष्य, उद्देश्य, रणनीति तथा कार्यनीति तयार गर्न र दिगो विकासका लक्ष्य हासिल गर्न यस प्रतिवेदन अचुक औजार सावित हुनेछ भन्ने पूर्ण विश्वास लिएका छौं । साथै यस प्रतिवेदनलाई आगामी दिनहरूमा थप परिस्कृत, उपयोगी र पठनीय बनाउन कमी कमजोरीहरू औलाई पृष्ठपोषणको रूपमा सुझाव प्रदान गर्न विभिन्न सरोकारित निकायहरूसँग भूमे गाउँपालिकाको शिक्षा, युवा तथा खेलकुद शाखा हार्दिक अनुरोध गर्दछ ।

विषयसूची

परिच्छेद- १.....	१
स्थिति प्रतिवेदनको परिचय.....	१
१.१ पृष्ठभूमि.....	१
१.२ स्थिति प्रतिवेदनको उद्देश्य.....	१
१.३ स्थिति प्रतिवेदन निर्माण प्रक्रिया.....	२
१.४ स्थिति प्रतिवेदन तयारीका क्रममा प्रयोगमा ल्याइएका दस्तावेजहरू (आधारहरू).....	२
परिच्छेद - २.....	३
शैक्षिक अवस्था.....	३
२.१ साक्षरताको स्थिति.....	३
२.१.१ लैङ्गिक साक्षरता दर (५ वर्ष माथिका).....	३
२.१.२ समग्र साक्षरता दर (५ वर्ष माथिका).....	३
२.२ शिक्षण संस्थाहरूको संख्यात्मक विवरण.....	४
२.३ विद्यार्थी विवरण.....	५
२.४ भौतिक तथा पूर्वाधारको अवस्था.....	६
२.५ विद्यालय शिक्षाका शैक्षिक सुचकहरू.....	६
२.५.१ नयाँ भर्ना दर.....	६
२.५.२ कक्षा उत्तीर्ण दर.....	६
२.५.३ कक्षा दोहयाउने.....	९
२.५.४ कक्षा छाड्ने दर.....	१०
२.५.५ छात्रवृतिबाट लाभान्वित बालबालिकाहरू.....	११
२.५.५.१ छात्रवृतिबाट लाभान्वित छात्राहरू.....	११
२.५.५.२ छात्रवृतिबाट लाभान्वित दलित छात्रहरू.....	१२
२.६ स्थानीय तहको संगठन संरचनामा शिक्षा क्षेत्रको अवस्था तथा जनशक्तिको अवस्था.....	१४
२.६.१ गाउँपालिकाको दरबन्दी तथा संगठन संरचना.....	१४
२.६.२ विद्यालयगत जनशक्ति विवरण (स्वीकृत दरबन्दी).....	१५
२.६.३ संघीय तथा स्थानीय शिक्षण सिकाइ अनुदान विद्यालयगत जनशक्ति विवरण.....	१७
परिच्छेद-३.....	१९
कार्यक्रम कार्यान्वयनको भौतिक तथा वित्तीय प्रगति.....	१९
३.१ शिक्षा क्षेत्रको बजेट र खर्चको अवस्था.....	१९
३.१.१ आ.व. २०८०/०८१ विद्यालय क्षेत्र विकास कार्यक्रम (जिल्लास्तर).....	१९
३.१.४. भूमे गाउँपालिका शिक्षा बजेट उपशिर्षक २०८०/०८१.....	२०

३.२ बजेट खर्चको शाराशंगत विवरण.....	२०
३.३ कार्यक्रम कार्यान्वयनका मुख्य समस्या तथा चुनौतिहरु	२१
३.४ कार्यक्रम कार्यान्वयनमा सुधारका उपायहरु.....	२१
परिच्छेद- ४.....	२२
४.१ शिक्षक दरवन्दी मिलानको प्रगति विवरण	२२
४.२ उत्कृष्ट सिकाइ उपलब्धी भएका विद्यालयलाई सिकाइ सुदृढीकरणका लागि प्रोत्साहन अनुदान तथा तोकिएको सूचकांकको आधारमा कार्य सम्पादन सम्पन्न गर्ने विद्यालयलाई कार्यसम्पादनमा आधारित अनुदान(Performance based Grants) कार्यान्वयनको अवस्था ..	२२
४.३ शिक्षक दरवन्दी तथा शिक्षक अनुदान प्राप्त नगरिका आधारभूत सामुदायिक विद्यालयहरूलाई एकमुष्ट अनुदान कार्यान्वयनको अवस्था	२२
४.४ विद्यालय सुशासन तथा पारदर्शितामा गरिएका प्रयासहरु	२२
४.५ प्रारम्भिक पढाइ सीप कार्यक्रम लागु भएका जिल्लाका विद्यालयमा न्यूनतम प्याकेज कार्यान्वयनको अवस्था.....	२२
४.६ अङ्ग्रेजी, गणित, विज्ञान विषय शिक्षणका लागि शिक्षण सहयोग अनुदान कार्यान्वयनको अवस्था	२२
४.७ विद्यालयमा विज्ञान प्रयोगशाला, ICT Lab. पुस्तकालय तथा इन्टरनेट सुविधा पुगेका विद्यालयको अवस्था.....	२३
४.८ स्थानीय तह भित्रका विद्यालयमा शिक्षकको समयावधि	२४
४.९ विद्यालय सुपरिवेक्षण तथा शिक्षकको पेशागत सहयोगको स्थिति.....	२४
४.१० बाल विकास केन्द्रको अवस्था	२५
४.११ विद्यालय सुधार योजना तथा सामाजिक परीक्षणको अवस्था.....	२६
४.१२ कोभिडका कारण उत्पन्न परिस्थितिमा सिकाइ सहजीकरणका लागि भएका कार्यक्रम तथा प्रयासहरु	२६
४.१३ विद्यार्थी मुल्यांकन	२६
४.१४ छात्रवृत्ति वितरण	२६
४.१५ विशेष शिक्षा कार्यक्रम कार्यान्वयन अवस्था	२६
४.१६ बहुकक्षा बहुस्तर (MGML) बहुभाषिक तथा घुम्ती विद्यालय सञ्चालनको अवस्था.....	२७
४.१७ दिवा खाजा कार्यक्रम कार्यान्वयन.....	२७
४.१८ अनौपचारिक शिक्षा तथा साक्षरता कार्यक्रम	२८
४.१९ प्राविधिक शिक्षा	२८
४.२० विद्यालय भौतिक सुविधा	२८
४.२१ नमूना विद्यालयको अवस्था	२९
४.२२ स्थानीय तहले आन्तरिक स्रोत अन्तर्गत सञ्चालित कार्यक्रमहरु तथा उपलब्धि:.....	२९
४.२३ निशुल्क स्यानीटरी प्याड वितरणको अवस्था	३०
परिच्छेद-५.....	३०
असल अभ्यास, प्रमुख उपलब्धि, चुनौती तथा समाधानका उपायहरु.....	३०
५.१ अन्य संस्थासँगको साझेदारीमा सञ्चालित कार्यक्रम.....	३०
५.२ असल अभ्यास तथा नवप्रवर्तनात्मक कार्यक्रमहरु	३०

५.३ समग्र कार्यक्रमका प्रमुख उपलब्धिहरू.....	३१
५.४ चुनौती तथा समाधानका लागि गरिएका प्रमुख प्रयासहरू.....	३१
५.४.१ चुनौती.....	३१
५.४.२ समाधानका प्रयासहरू.....	३२
अनुसूची - १.....	३३
चालु आ.व.मा सञ्चालित प्रमुख कार्यक्रमहरूको भौतिक र वित्तीय प्रगतिको तालिका.....	३३

तालिकाहरूको सूची

तालिका नं. १	५
तालिका नं. २	६
तालिका नं. ३	७
तालिका नं. ४	१२
तालिका नं. ५	१३
तालिका नं. ६.....	१६
तालिका नं. ७	१८
तालिका नं. ८	१९
तालिका नं. ९	२०
तालिका नं. १०	२१
तालिका नं. ११.....	२३
तालिका नं. १२.....	२३
तालिका नं. १३	२३
तालिका नं. १४.....	२३
तालिका नं. १५.....	२४
तालिका नं. १६.....	२४
तालिका नं. १७.....	२६
तालिका नं. १८	२८
तालिका नं. १९	२८
तालिका नं. २०	२९

नक्सा/डायग्राम आदिको सूची

डायग्राम नं. १	२
डायग्राम नं. २	२
डायग्राम नं. ३	३
डायग्राम नं. ४	३
डायग्राम नं. ५	८
डायग्राम नं. ६	८
डायग्राम नं. ७	९
डायग्राम नं. ८	९
डायग्राम नं. ९	१०
डायग्राम नं. १०	१०
डायग्राम नं. ११	१४

अनुसूचीहरूको विवरण

अनुसूची - १	३३
-------------	----

कार्यकारी सारांश

"सफा र हरीयाली: समृद्ध भूमे" भन्ने दीर्घकालिन सोचका साथै कृषि, शिक्षा,स्वास्थ्यको क्षेत्रमा जनपक्षिय सेवामा वृद्धि गर्ने र दिगो पूर्वाधार विकास मार्फत सुगम गाउँपालिका निर्माणमा योगदान दिने लक्ष्यका साथ यस गाउँपालिकाको योजनावद्ध विकासलाई अगाडि बढाइएको छ । आ.व. २०७८/०७९ मा पाँच बर्षे आवधिक विकास योजना (आ.व.२०७८/०७९-२०८२/८३) तर्जुमा भएको छ जुन आ.व.२०७८/०७९ देखि कार्यान्वयनमा आएको छ । महिला, गरिब तथा बञ्चित्तीकरणमा परेका वर्गलाई विशेष प्राथमिकता दिँदै समन्यायमा आधारित विकासलाई आत्मसात गर्दै कार्य सम्पादन गरिएको छ ।

सीमित साधन स्रोत पनि जनप्रतिनिधि तथा कर्मचारीको अथक प्रयासले गर्दा आ.व.२०८०/०८१ मा सन्तोषजनक प्रगति हासिल भएको छ । भूमे गाउँपालिका अन्तर्गत शिक्षा, युवा तथा खेलकुद शाखाको कूल १७ करोड २३ लाख ८१ हजार ९२ रुपैयाँ बजेट निकासी भएकोमा १६ करोड १६ लाख १ हजार ८७ रुपैयाँ १० पैसा खर्च भएको छ । त्यस्तै, सबैका लागि शिक्षा अन्तर्गत आधारभूत तथा माध्यमिक शिक्षामा ९ करोड ९९ लाख विनियोजन भएकोमा ९ करोड ४५ लाख ५५ हजार ६ सय रुपैयाँ १ पैसा खर्च भएको छ । विद्यालय क्षेत्र विकास कार्यक्रम (जिल्लास्तर) मा ५ करोड २३ लाख ९४ हजार रुपैयाँ विनियोजन भएकोमा ४ करोड ६४ लाख ३९ हजार १ सय ७९ रुपैयाँ ८५ पैसा खर्च भएको छ । अन्तर सरकारी वित्तीय हस्तान्तरणमा २ करोड २२ लाख ८७ हजार ९२ रुपैयाँ विनियोजन भएकोमा २ करोड ६ लाख ६ हजार ३ सय ७ रुपैयाँ १५ पैसा मात्र खर्च भएको छ । **समग्रमा शिक्षा , युवा तथा खेलकुद शाखाले ९३.७५ प्रतिशत वित्तीय प्रगति हासिल गरेको छ ।**

योजना, कार्यक्रम र बजेटलाई थप प्रभावकारी र उपलब्धिमूलक बनाउन आवश्यक ऐन नियमको तर्जुमा गरी प्रभावकारी रुपमा कार्यान्वयन गर्ने, अनुगमन तथा मूल्याङ्कन प्रणालीलाई प्रभावकारी र वस्तुपरक बनाउने र आवश्यक जनशक्तिको व्यवस्थापन गर्नुपर्ने आवश्यकता देखिन्छ ।

परिच्छेद- १

स्थिति प्रतिवेदनको परिचय

१.१ पृष्ठभूमि

नेपालको संविधानको धारा २९५ उपधारा ३ बमोजिम कायम भएका गाउँपालिका, नगरपालिकाहरू मध्ये एक स्थानीय तह हो, भूमे गाउँपालिका। साविका महत, काँक्री, मोराबाड, काँडा, चुनबाड गरी ५ गा.वि.स.हरू र साविकको रुकुमकोट गा.वि.स.को वडा नं. ४ समेत समावेश गरेर नेपाल सरकार (मन्त्रिपरिषद्) को मिति २०७३/११/२२ को निर्णय बमोजिम भूमे गाउँपालिकाको स्थापना भएको हो। यस क्षेत्रमा अधिकतम मगरहरूको बसोवास भएको र विशेष पर्वको रूपमा भूमे पूजा गर्ने बाहुल्य भएकोले पनि गाउँपालिकाको नाम भूमे राखिएको हो। नेपालको लुम्बिनी प्रदेश रुकुम(पूर्व) जिल्लामा पर्ने यस भूमे गाउँपालिका २७३.६७ वर्ग कि.मि. क्षेत्रफलमा फैलिएको छ। वि.सं. २०७८ सालको जनगणना अनुसार जनसंख्या १९,८२९ र जनघनत्व ७२.४३ रहेको छ भने ५ वर्ष माथिको साक्षरता प्रतिशत ७०.६ रहेको छ, जस मध्ये पुरुष ७९.६ र महिला ६२.२ प्रतिशत रहेको छ।

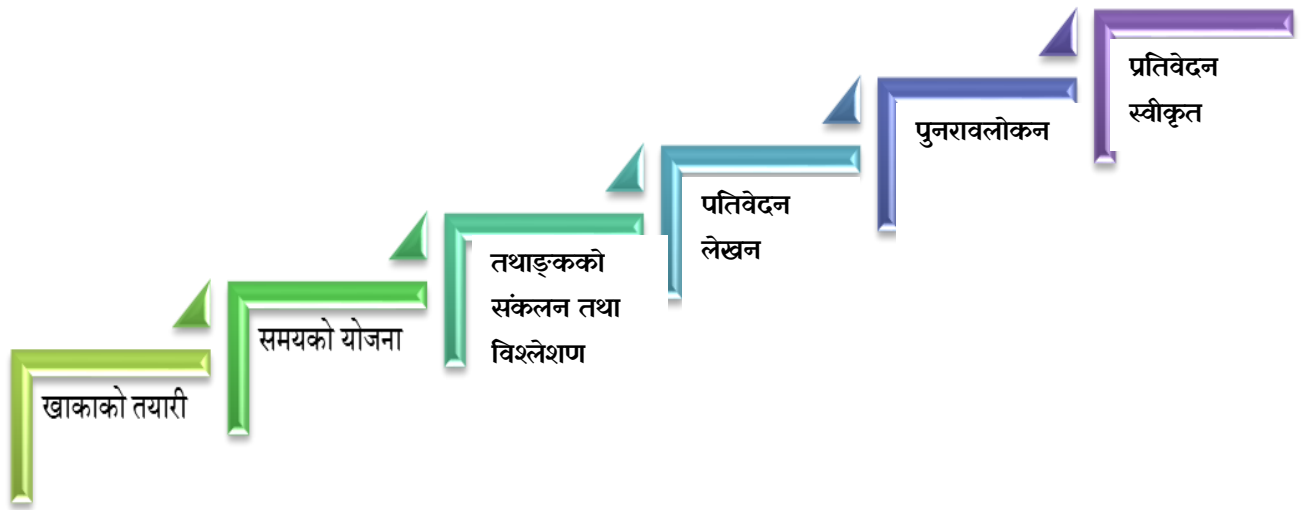
नेपालको संविधानको धारा ३१ मा शिक्षा सम्बन्धी हक उल्लिखित भई उक्त धाराले प्रत्येक नागरिकलाई आधारभूत तथा माध्यमिक शिक्षाको प्रत्याभूति मौलिक हकको रूपमा गरेको छ। साथै संविधानको अनुसूची-८ मा आधारभूत तथा माध्यमिक तहसम्मको शिक्षा स्थानीय तहको अधिकार क्षेत्रभित्र पर्ने व्यवस्था गरेको छ। सोही बमोजिमको सो प्रावधान कार्यान्वयन गर्न बनेको स्थानीय सरकार सञ्चालन ऐन, २०७४ को परिच्छेद - ३ को (ज) मा स्थानीय तहले शिक्षासम्बन्धी गर्न सक्ने २३ वटा क्रियाकलाप/कार्यहरू उल्लेख गरेको छ।

भूमे गाउँपालिकाको समग्र शैक्षिक गतिविधिको प्रगतिगत विवरण प्रस्तुत गर्ने हेतुले यस प्रतिवेदन तयार पारिएको हो। विशेषतः गत आर्थिक वर्ष २०८०/०८१ मा यस गाउँपालिकाको शिक्षा, युवा तथा खेलकुद शाखाद्वारा सम्पादित कार्यक्रम/क्रियाकलापहरूलाई समेटी उक्त कार्यक्रम/क्रियाकलापहरूको समीक्षा, विश्लेषण गरी आगामी कार्ययोजना तय गर्न प्रभावकारी हुने अपेक्षाका साथ यो प्रतिवेदन तयार गरिएको छ। साथै वार्षिक प्रगति विवरणको सबै सरोकारवाला पक्षहरूलाई सुसूचित गरी सुशासन प्रवर्द्धन गर्न यस वार्षिक प्रगति प्रतिवेदन कोशेढुङ्गा सावित हुने कुरामा विश्वास राखिएको छ।

१.२ स्थिति प्रतिवेदनको उद्देश्य

- ❖ पालिकास्तरीय समग्र शैक्षिक स्थितिको प्रगति तथा उपलब्धी मापन गर्नु,
- ❖ शैक्षिक क्षेत्रमा भएका सम्पूर्ण गतिविधिको मुल्याङ्कन गर्नु,
- ❖ सकारात्मक प्रयासहरूको अनुसरण तथा शैक्षिक समस्या समाधानका लागि मार्गदर्शक बनाउनु,
- ❖ आगामी कार्य योजना (वार्षिक बजेट, नीति तथा कार्यक्रम, शैक्षिक गुर्योजना) को लागि महत्त्वपूर्ण दस्तावेजका रूपमा उपयोग गर्नु,
- ❖ संस्थागत विकास र सुशासनको सुनिश्चित गरी पार्दर्शि एवं गुणस्तरीय सेवा प्रदान गर्नु आदि।

१.३ स्थिति प्रतिवेदन निर्माण प्रक्रिया



डायग्राम नं. १

१.४ स्थिति प्रतिवेदन तयारीका क्रममा प्रयोगमा ल्याइएका दस्तावेजहरू (आधारहरू)

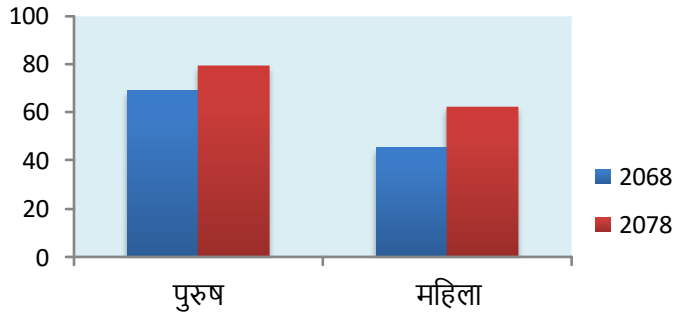


डायग्राम नं. २

परिच्छेद - २
शैक्षिक अवस्था

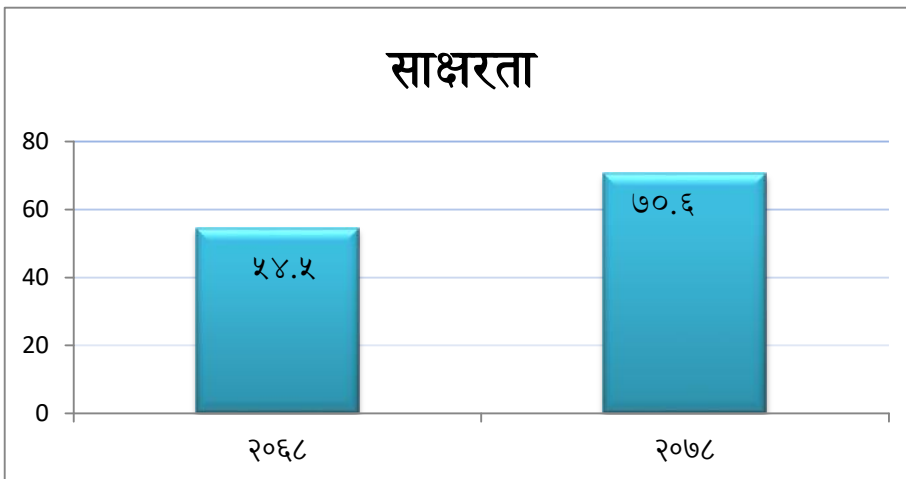
२.१ साक्षरताको स्थिति

२.१.१ लैङ्गिक साक्षरता दर (५ वर्ष माथिका)



डायग्राम नं. ३

२.१.२ समग्र साक्षरता दर (५ वर्ष माथिका)



डायग्राम नं. ४

२.२ शिक्षण संस्थाहरूको संख्यात्मक विवरण

क्र.स.	विद्यालयको नाम ठेगाना	सञ्चालित कक्षा
१	श्री चैतेछहरा आधारभूत विद्यालय, भूमे-९, पेदी धर्मशाला	१-५
२	श्री आधारभूत विद्यालय, भूमे-९, दुवाचौर	१-५
३	श्री आधारभूत विद्यालय, भूमे-९, सिमचौर	१-८
४	श्री नेपाल राष्ट्रिय माध्यमिक विद्यालय, भूमे-९, चुन्बाड	१-१२
५	श्री सन्नी आधारभूत विद्यालय, भूमे-९, गलमछिन्ने	१-५
६	श्री मदन स्मृती आधारभूत विद्यालय, भूमे-९, डाँडागाउँ	१-५
७	श्री बालविकास आधारभूत विद्यालय, भूमे-९, गोठीवाड	१-३
८	श्री जनता आधारभूत विद्यालय, भूमे-५, सेरावाड	१-५
९	श्री आधारभूत विद्यालय, भूमे-५, डालिवाड	१-५
१०	श्री जनशक्ति माध्यमिक विद्यालय, भूमे-४, काँडा	१-१०
११	श्री जनविकास आधारभूत विद्यालय, भूमे-४, तल्लो साकिम	१-५
१२	श्री भूमी आधारभूत विद्यालय, भूमे-१, रुजिखोला	१-५
१३	श्री त्रिवेणीमाध्यमिक विद्यालय, भूमे-२, काँक्री	१-१०
१४	श्री बराहा आधारभूत विद्यालय, भूमे-१, स्याला	१-८
१५	श्री सिद्धचौर माध्यमिक विद्यालय, भूमे-१, लुकुम	१-१२
१६	श्री त्रिभुवन माध्यमिक विद्यालय, भूमे-२, खावाड	१-९
१७	श्री हिमालय आधारभूत विद्यालय, भूमे-२, गावाड	१-५
१८	श्री बालविकास आधारभूत विद्यालय, भूमे-२, जङ्गाडाँडा	१-५
१९	श्री बालज्योति आधारभूत विद्यालय, भूमे-२, दहवाड	१-५
२०	श्री नमूना सामुदायिक बोर्डिङ स्कुल खाबाडबगर भूमे-२	१-८
२१	श्री सरस्वती माध्यमिक विद्यालय, भूमे-८, सिमखोला	१-१०
२२	श्री जनज्योति आधारभूत विद्यालय, भूमे-७, धर्मशाला	१-८
२३	श्री जनजागृती माध्यमिक विद्यालय, भूमे-६, महत	१-१२
२४	श्री आधारभूत विद्यालय, भूमे-७, लावाड	१-५
२५	श्री छेलोफाल्ने आधारभूत विद्यालय, भूमे-७, गुनाम	१-५
२६	श्री जनचेतना आधारभूत विद्यालय, भूमे-६, खाम्दै	१-५
२७	श्री नेपाल राष्ट्रिय आधारभूत विद्यालय, भूमे-८, कोर्जा	१-८
२८	श्री बालजनजागरण आधारभूत विद्यालय, भूमे-६, रिसालचौर	१-८
२९	श्री बाल विकास नाखे भूमे-६, नाखे	बालविकास-कक्षा २

३०	श्री टक्सार आधारभूत विद्यालय, भूमे-३, झुम्लावाड	१-८
३१	श्री नमूना आधारभूत विद्यालय, भूमे-३, मोरावाड	१-८
३२	श्री शहिद शुक्र माध्यमिक विद्यालय, भूमे-३, सिमा	१-१२
३३	श्री शहिद वासुस्मृती नमूना आधारभूत विद्यालय, भूमे-३, क्याङ्सी	१-८
३४	श्री माध्यमिक विद्यालय, भूमे-८, कुचिवाड	१-१०
३५	श्री जनशक्ति आधारभूत विद्यालय, भूमे-८, झिम्का	१-३
३६	श्री प्रभुकुटी बालविकास भूमे-९, चुनवाड	बालविकास
३७	श्री प्रोग्रेसिभ इडलिस बोर्डिड स्कुल भूमे-९, लुकुम	कक्षा १

तालिका नं. १

२.३ विद्यार्थी विवरण

क्र.स.	विद्यालयको नाम	जम्मा		
		छात्रा	छात्र	जम्मा
१	श्री चैतेछहरा आधारभूत विद्यालय भूमे-९, पेदीधर्मशाला	२२	१८	४०
२	श्री आधारभूत विद्यालय भूमे-९, दुवाचौर	५६	६५	१२१
३	श्री आधारभूत विद्यालय भूमे-९, सिमचौर	९४	९३	१८७
४	श्री नेपाल राष्ट्रिय माध्यमिक विद्यालय भूमे-९, चुनवाड	३२१	३२७	६४८
५	श्री सन्नी आधारभूत विद्यालय भूमे-९, गलमछिन्ने	९	९	१८
६	श्री मदन स्मृती आधारभूत विद्यालय भूमे-९, डाँडागाँउ	३१	२८	५९
७	श्री बालविकास आधारभूत विद्यालय भूमे-९, गोठिबाड	११	१०	२१
८	श्री जनता आधारभूत विद्यालय भूमे-५, सेराबाड	७५	४९	१२४
९	श्री आधारभूत विद्यालय भूमे-५, डालिबाड	३४	२२	५६
१०	श्री जनशक्ति माध्यमिक विद्यालय भूमे-४, काँडा	१४८	११५	२६३
११	श्री जनविकास आधारभूत विद्यालय भूमे-४, तल्लोसाकिम	३५	२६	६१
१२	श्री भूमी आधारभूत विद्यालय भूमे-१, रुजिखोला	४९	५९	१०८
१३	श्री त्रिवेणी माध्यमिक विद्यालय भूमे-२, काँक्री	११५	९३	२०८
१४	श्री बराहा आधारभूत विद्यालय भूमे-१, स्याला	८४	५४	१३८
१५	श्री सिद्धचौर माध्यमिक विद्यालय भूमे-१, लुकुम	१७६	१६८	३४४
१६	श्री त्रिभूवन माध्यमिक विद्यालय भूमे-२, खाबाड	६६	४७	११३
१७	श्री हिमालय आधारभूत विद्यालय भूमे-२, गाबाड	३३	३३	६६
१८	श्री बालविकास आधारभूत विद्यालय भूमे-२, जंगडाँडा	१०	१०	२०

१९	श्री बालज्योति आधारभूत विद्यालय भूमे-२, दहबाड	१३	१६	२९
२०	Model Community Boarding School	१०७	१५०	२५७
२१	श्री सरस्वती माध्यमिक विद्यालय भूमे-८, सिमखोला	१३६	१४९	२८५
२२	श्री जनज्योति आधारभूत विद्यालय भूमे-७, धर्मशाला	८२	८७	१६९
२३	श्री जनजागृति माध्यमिक विद्यालय भूमे-६, महत	२३०	१९९	४२९
२४	श्री आधारभूत विद्यालय भूमे-७, लाबाड	३३	३७	७०
२५	श्री छलोफाल्ने आधारभूत विद्यालय भूमे-७, गुनाम	३३	२९	६२
२६	श्री जनचेतना आधारभूत विद्यालय भूमे-६, खाम्दै	३६	३६	७२
२७	श्री नेपाल राष्ट्रिय आधारभूत विद्यालय भूमे-८, कोर्जा	९४	६१	१५५
२८	श्री बालजनजागरण आधारभूत विद्यालय भूमे-६, रिसालचौर	५५	७४	१२९
२९	श्री बाल विकास नाखे भूमे-६, नाखे	९	९	१८
३०	श्री टक्सार आधारभूत विद्यालय भूमे-३, झुम्लाबाड	७५	५८	१३३
३१	श्री नमूना आधारभूत विद्यालय भूमे-३, मोराबाड	६३	५३	११६
३२	श्री शहिद शुक्र माध्यमिक विद्यालय भूमे-३, सिमा	२०४	१८५	३८९
३३	श्री शहिद बासु स्मृति आधारभूत विद्यालय भूमे-३, क्याडसी	७७	५९	१३६
३४	श्री माध्यमिक विद्यालय भूमे-८, कुचिबाड	१११	१२५	२३६
३५	श्री जनशक्ति आधारभूत विद्यालय भूमे-८, झिम्का	२९	२१	५०
जम्मा		२७५६	२५७४	५३३०

तालिका नं. २

२.४ भौतिक तथा पूर्वाधारको अवस्था

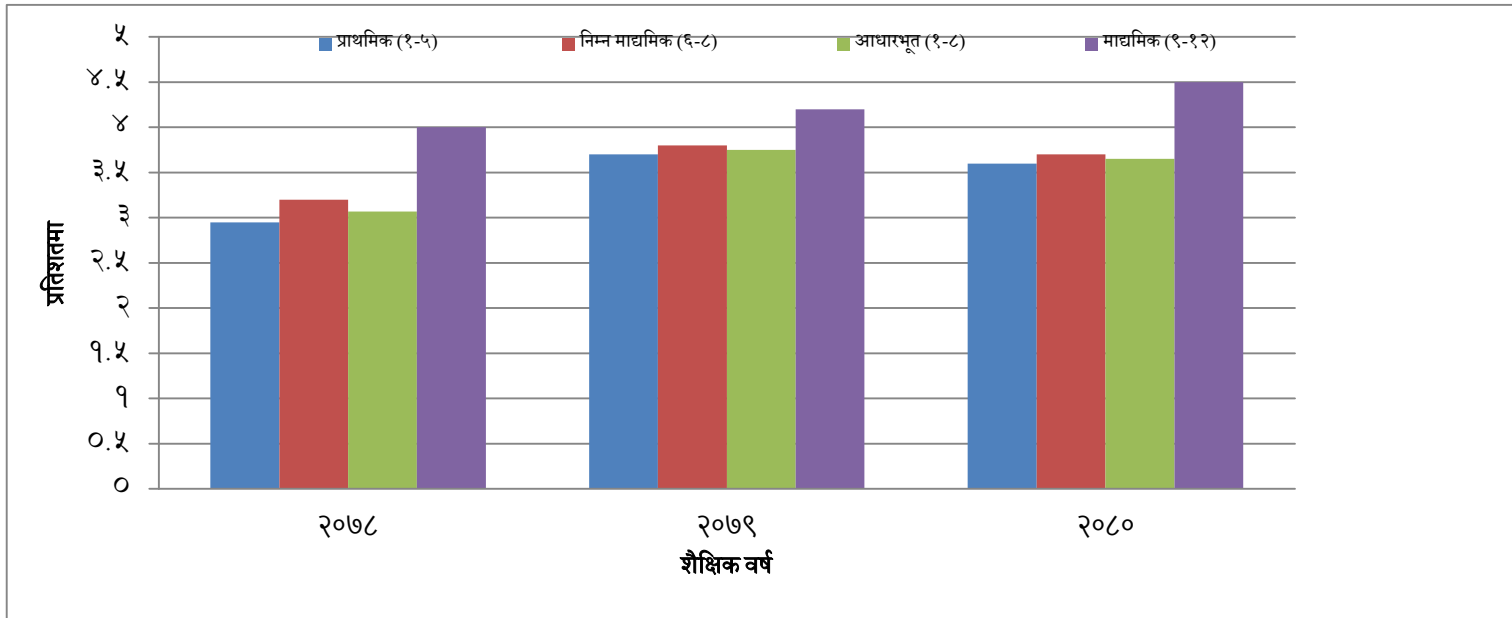
क्र.सं.	विद्यालयको नाम ठेगाना	विद्यालयको पूर्वाधारको अवस्था					
		भवन संख्या	कक्षा कोठा संख्या	शौचालय संख्या	प्रयोगशाला	पुस्तकालय	स्कूल बस
१	श्री चैतेछहरा आधारभूत विद्यालय, भूमे-९, पेदी धर्मशाला	३	६	२	-	-	-
२	श्री आधारभूत विद्यालय, भूमे-९, दुवाचौर	३	७	३	-	-	-
३	श्री आधारभूत विद्यालय, भूमे-९, सिमचौर	३	६	२	-	-	-
४	श्री नेपालराष्ट्रिय माध्यमिक विद्यालय, भूमे-९, चुम्बाड	७	१४	७	भएको	-	-
५	श्री सन्नी आधारभूत विद्यालय, भूमे-९, गलमछिन्ने	२	६	१	-	-	-
६	श्री मदन स्मृति आधारभूत विद्यालय, भूमे-९, डाँडागाउँ	२	६	३	-	-	-
७	श्री बालविकास आधारभूत विद्यालय, भूमे-९, गोठीवाड	२	४	१	-	-	-
८	श्री जनता आधारभूत विद्यालय, भूमे-५, सेरावाड	४	८	३	-	-	-

९	श्री आधारभूत विद्यालय, भूमे-५, डालिवाड	३	८	२	-	-	-
१०	श्री जनशक्ति माध्यमिक विद्यालय, भूमे-४, काँडा	७	१४	३	भएको	भएको	-
११	श्री जनविकास आधारभूत विद्यालय, भूमे-४, तल्लो साकिम	४	९	२	-	-	-
१२	श्री भूमी आधारभूत विद्यालय, भूमे-१, रुजिखोला	३	८	१	-	-	-
१३	श्री त्रिवेणी माध्यमिक विद्यालय, भूमे-२, काँक्री	३	१७	३	भएको	भएको	-
१४	श्री बराहा आधारभूत विद्यालय, भूमे-१, स्याला	३	१२	२	-	-	-
१५	श्री सिद्धचौर माध्यमिक विद्यालय, भूमे-१, लुकुम	७	२६	५	-	-	-
१६	श्री त्रिभुवन माध्यमिक विद्यालय, भूमे-२, खावाड	४	१०	१	-	-	-
१७	श्री हिमालय आधारभूत विद्यालय, भूमे-२, गावाड	३	६	२	-	-	-
१८	श्री बालविकास आधारभूत विद्यालय, भूमे-२, जङ्गडाँडा	२	६	२	-	-	-
१९	श्री बालज्योति आधारभूत विद्यालय, भूमे-२, दहवाड	४	७	१	-	-	-
२०	श्री सरस्वती आधारभूत विद्यालय, भूमे-८, सिमखोला	३	१३	२	-	-	-
२१	श्री जनज्योति आधारभूत विद्यालय, भूमे-७, धर्मशाला	५	१०	१	-	-	-
२२	श्री जनजागृती माध्यमिक विद्यालय, भूमे-६, महत	५	१४	३	भएको	-	-
२३	श्री आधारभूत विद्यालय, भूमे-७, लावाड	३	६	१	-	-	-
२४	श्री छेलोफाल्ने आधारभूत विद्यालय, भूमे-७, गुनाम	३	६	१	-	-	-
२५	श्री जनचेतना आधारभूत विद्यालय, भूमे-६, खाम्दै	३	६	२	-	-	-
२६	श्री नेपाल राष्ट्रिय आधारभूत विद्यालय, भूमे-८, कोर्जा	४	१०	२	-	-	-
२७	श्री बालजनजागरण आधारभूत विद्यालय, भूमे-६, रिसालचौर	४	१०	१	-	-	-
२८	श्री टक्सार आधारभूत विद्यालय, भूमे-३, झुम्लावाड	४	१०	२	-	-	-
२९	श्री नमूना आधारभूत विद्यालय, भूमे-३, मोरावाड	४	१०	२	-	-	-
३०	श्री शहिद शुक्र माध्यमिक विद्यालय, भूमे-३, सिमा	५	१९	३	भएको	भएको	-
३१	श्री शहिद वासुस्मृती नमूना आधारभूत विद्यालय, भूमे-३, क्याङ्सी	४	१०	३	-	-	-
३२	श्री माध्यमिक विद्यालय, भूमे-८, कुचिवाड	७	१२	३	भएको	-	-
३३	श्री जनशक्ति आधारभूत विद्यालय, भूमे-८, झिम्का	१	३	१	-	-	-
३४	श्री बालविकास आ वि नाखे	१	३	१	-	-	-

तालिका नं. ३

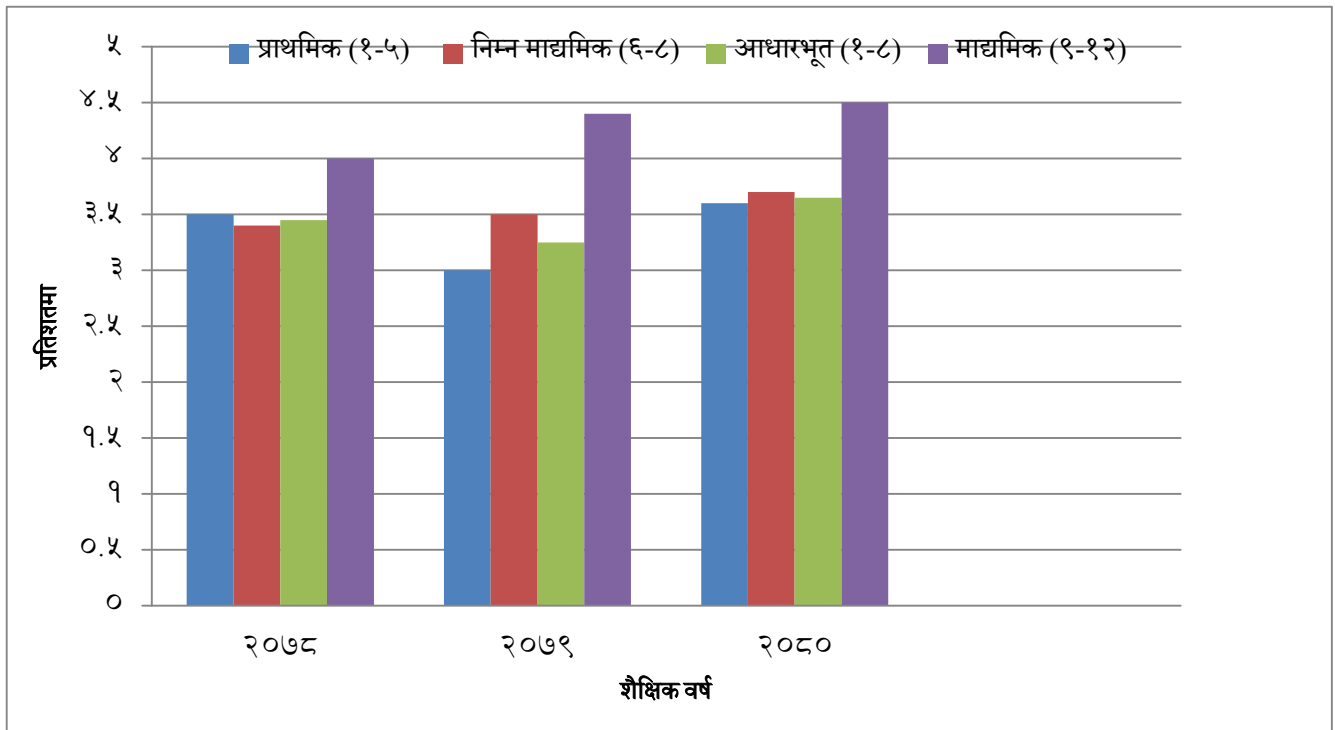
२.६ विद्यालय शिक्षाका शैक्षिक सुचकहरू

२.६.१ नयाँ भर्ना दर



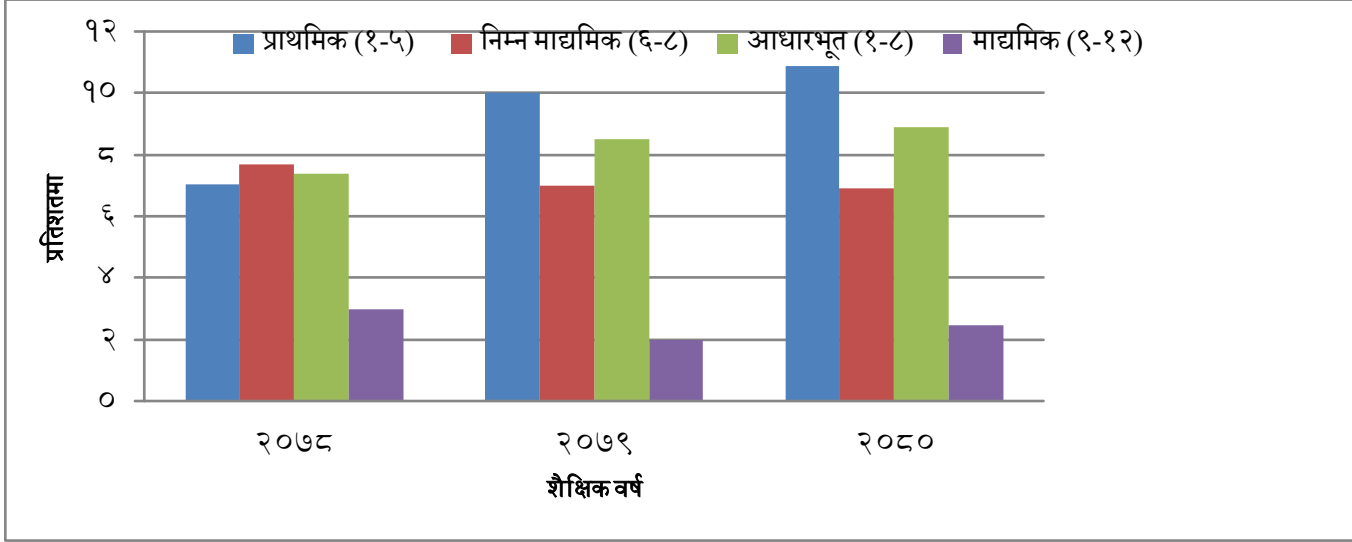
डायग्राम नं. ५

२.६.२ कक्षा उत्तीर्ण दर

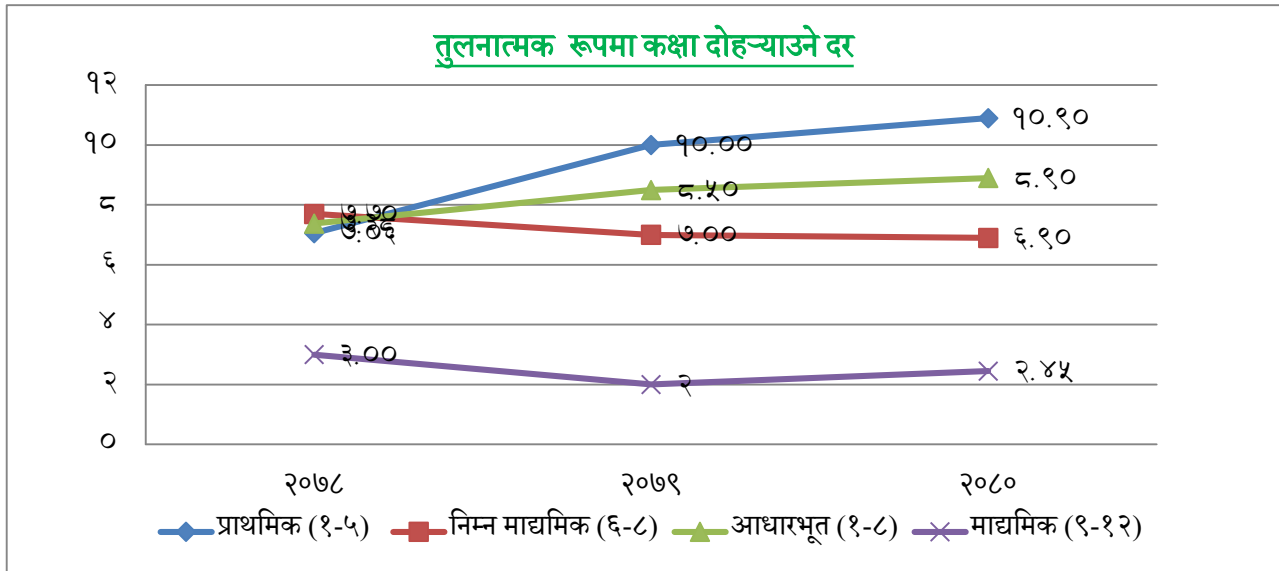


डायग्राम नं. ६

२.५.३ कक्षा दोह्याउने

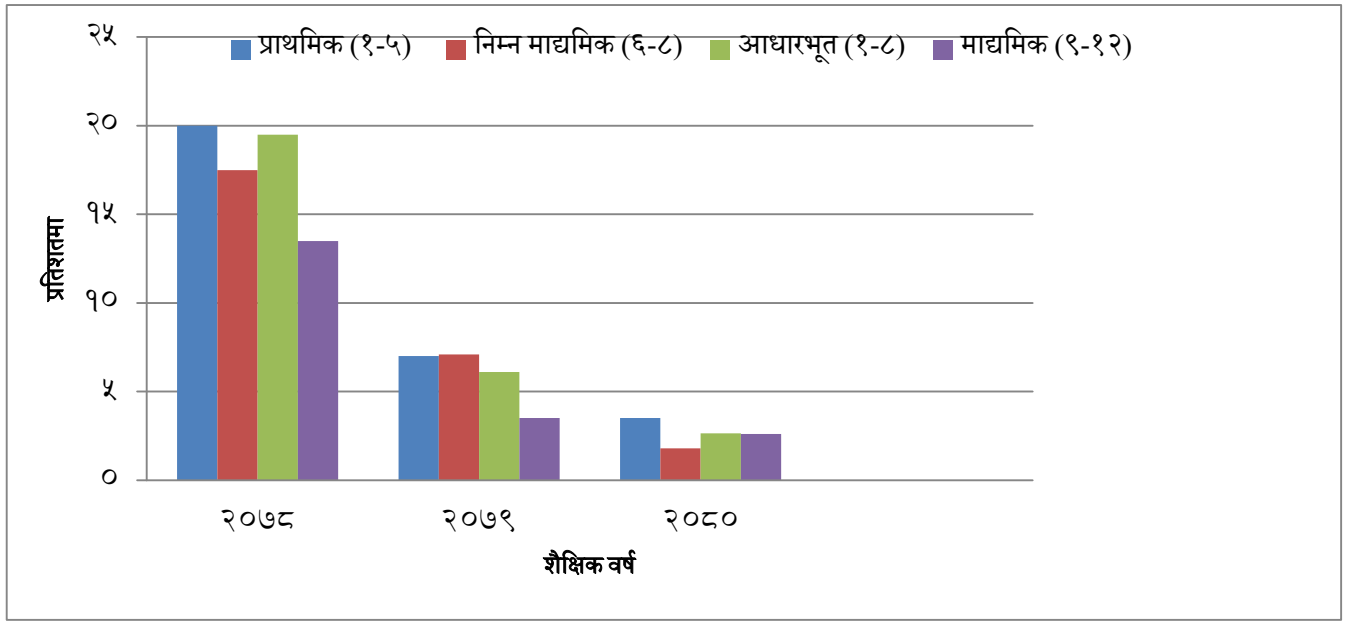


डायग्राम नं. ७

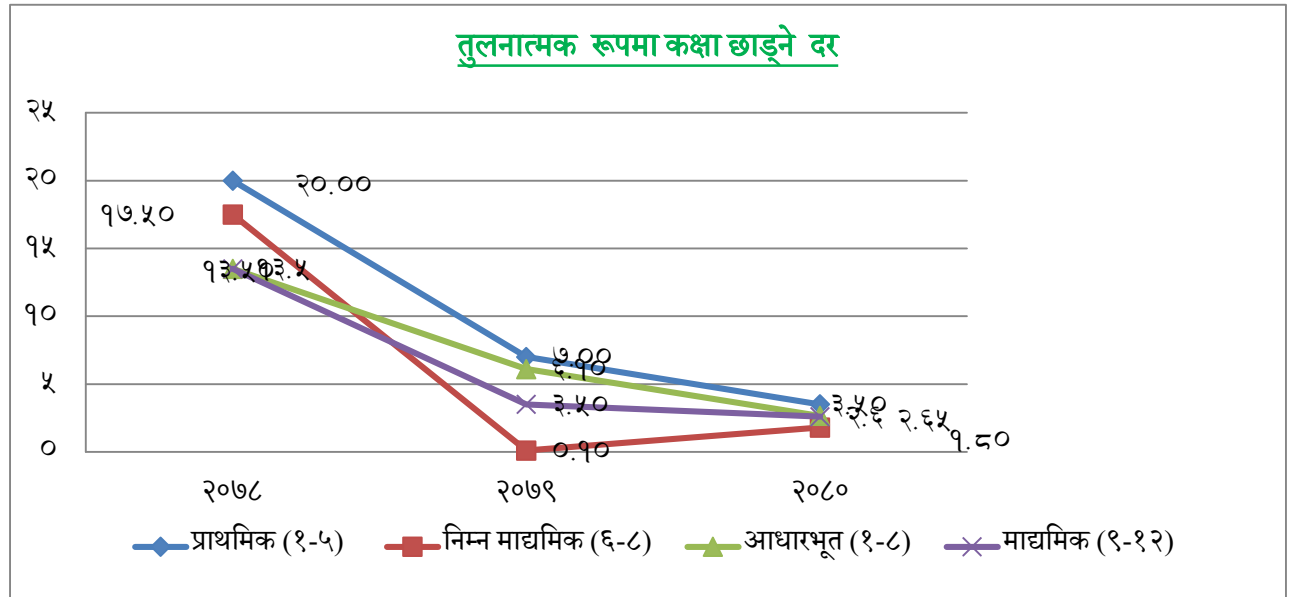


डायग्राम नं. ८

२.६.४ कक्षा छाड्ने दर



डायग्राम नं. ९



डायग्राम नं. १०

२.६.६ छात्रवृत्तिबाट लाभान्वित बालबालिकाहरू

२.६.६.१ छात्रवृत्तिबाट लाभान्वित छात्राहरू

क्र.स.	विद्यालयको नाम	कक्षा १	कक्षा २	कक्षा ३	कक्षा ४	कक्षा ५	कक्षा ६	कक्षा ७	कक्षा ८	जम्मा
१	श्री चैतेछहरा आ.वि. भूमे-९, पेदी धर्मशाला	४	१	२	३	४	०	०	०	१४
२	श्री आधारभूत विद्यालय भूमे-९, दुवाचौर	७	६	७	८	३	०	०	०	३१
३	श्री आधारभूत विद्यालय भूमे-९, सिमचौर	१४	९	९	९	९	८	१२	१४	८४
४	श्री नेपाल राष्ट्रिय मा.वि. भूमे-९, चुनवाड	६	१	६	५	९	२१	३२	३५	११५
५	श्री सत्री आ.वि. भूमे-९, गलमछिन्ने	२	०	२	१	४	०	०	०	९
६	श्री मदन स्मृती आ.वि. भूमे-९, डाँडागाँउ	४	१	३	४	५	०	०	०	१७
७	श्री बालविकास आ.वि. भूमे-९, गोठिबाड	३	३	०	०	०	०	०	०	६
८	श्री जनता आ.वि. भूमे-५, सेराबाड	९	७	६	७	७	०	०	०	३६
९	श्री आधारभूत विद्यालय भूमे-५, डालिबाड	४	२	३	६	५	०	०	०	२०
१०	श्री जनशक्ति मा.वि. भूमे-४, काँडा	७	५	८	५	७	१४	१८	१७	८१
११	श्री जनविकास आ.वि. भूमे-४, तल्लोसाकिम	५	६	३	३	६	०	०	०	२३
१२	श्री भूमी आ.वि. भूमे-१, रुजिखोला	४	७	५	६	१०	०	०	०	३२
१३	श्री त्रिवेणी मा.वि. भूमे-२, काँक्री	३	३	७	११	७	१२	१२	१७	७२
१४	श्री बराहा आ.वि. भूमे-१, स्याला	६	८	११	५	५	११	६	६	५८
१५	श्री सिद्धचौर मा.वि. भूमे-१, लुकुम	३	३	५	६	३	१०	१६	१७	६३
१६	श्री त्रिभुवन मा.वि. भूमे-२, खाबाड	७	९	८	५	४	६	१२	४	५५
१७	श्री हिमालय आ.वि.भूमे-२, गाबाड	३	६	३	७	३	०	०	०	२२
१८	श्री बालविकास आ.वि. भूमे-२, जंगडाँडा	१	०	३	२	२	०	०	०	८
१९	श्री बालज्योतिआ.वि. भूमे-२, दहबाड	२	१	०	३	२	०	०	०	८
२०	श्री सरस्वती मा.वि. भूमे-८, सिमखोला	११	६	६	९	११	११	१५	११	८०
२१	श्री जनज्योति आ.वि.भूमे-७, धर्मशाला	८	४	३	५	५	९	७	१०	५१
२२	श्री जनजागृति मा.वि. भूमे-६, महत	८	६	६	११	१४	११	१३	१८	८७
२३	श्री आधारभूत विद्यालय भूमे-७, लाबाड	५	१	२	३	५	०	०	०	१६

२४	श्री छलोफाल्ने आ.वि. भूमे-७, गुनाम	४	७	७	२	६	०	०	०	२६
२५	श्री जनचेतना आ.वि. भूमे-६, खाम्दै	२	२	२	२	२	०	०	०	१०
२६	श्री नेपाल राष्ट्रिय आ.वि. भूमे-८, कोर्जा	११	१३	८	१३	६	१७	८	७	८३
२७	श्री बालजनजागरण आ.वि. भूमे-६, रिसालचौर	७	३	२	२	७	७	६	७	४१
२८	श्री बाल विकास नाखे भूमे-६, नाखे	५								५
२९	श्री टक्सार आ.वि. भूमे-३, झुम्लाबाड	६	८	५	९	७	६	९	७	५७
३०	श्री नमूना आ.वि.भूमे-३, मोराबाड	९	३	१०	५	८	४	७	७	५३
३१	श्री शहिद शुक्र मा.वि.भूमे-३, सिमा	११	७	६	९	९	५	८	९	६४
३२	श्री शहिद बासु स्मृति आ.वि. भूमे-३, क्याडसी	७	४	८	४	८	११	११	५	५८
३३	श्री माध्यमिक विद्यालय भूमे-८, कुचिबाड	६	५	०	८	५	२०	९	१४	६७
३४	श्री जनशक्ति आ.वि. भूमे-८, झिम्का	११	५	६						२२
जम्मा		२०५	१५२	१६२	१७८	१८८	१८३	२०१	२०५	१४७४

तालिका नं. ४

२.६.६.२ छात्रवृतिबाट लाभान्वित दलित छात्रहरू

क्र. स.	विद्यालयको नाम	कक्षा १	कक्षा २	कक्षा ३	कक्षा ४	कक्षा ५	कक्षा ६	कक्षा ७	कक्षा ८	जम्मा
१	श्री आधारभूत विद्यालय भूमे-९, दुवाचौर	२	२	३	२	०	०	०	०	९
२	श्री आधारभूत विद्यालय भूमे-९, सिमचौर	०	०	०	०	०	०	५	७	१२
३	श्री नेपाल राष्ट्रिय माध्यमिक विद्यालय भूमे-९, चुनवाड	१	०	०	०	२	७	२	३	१५
४	श्री मदन स्मृती आधारभूत विद्यालय भूमे-९, डाँडागाँउ	६	७	४	३	०	०	०	०	२०
५	श्री जनता आधारभूत विद्यालय भूमे-५, सेराबाड	४	३	८	२	०	०	०	०	१७
६	श्री आधारभूत विद्यालय भूमे-५, डालिबाड	०	२	१	०	१	०	०	०	४
७	श्री जनशक्ति माध्यमिक विद्यालय भूमे-४, काँडा	२	३	१	०	०	०	०	०	६
८	श्री जनविकास आधारभूत विद्यालय भूमे-४, तल्लोसाकिम	४	०	२	३	१	०	०	०	१०
९	श्री भूमी आधारभूत विद्यालय भूमे-१, रुजिखोला	०	१	४	३	४	०	०	०	१२

१०	श्री त्रिवेणी माध्यमिक विद्यालय भूमे-२, काँक्री	०	०	१	३	३	४	०	४	१५
११	श्री सिद्धचौर माध्यमिक विद्यालय भूमे-१, लुकुम	०	१	०	०	०	२	५	७	१५
१२	श्री त्रिभुवन माध्यमिक विद्यालय भूमे-२, खावाड	०	१	०	०	०	१	२	१	५
१३	श्री बालज्योति आधारभूत विद्यालय भूमे-२, दहवाड	०	१	२	२	१	०	०	०	६
१४	श्री सरस्वती माध्यमिक विद्यालय भूमे-८, सिमखोला	०	२	१	०	१	१	०	१	६
१५	श्री जनज्योति आधारभूत विद्यालय भूमे-७, धर्मशाला	०	२	०	०	२	२	०	२	८
१६	श्री जनजागृति माध्यमिक विद्यालय भूमे-६, महत	३	०	२	२	४	२	७	२	२२
१७	श्री आधारभूत विद्यालय भूमे-७, लावाड	१	०	१	०	२	०	०	०	४
१८	श्री छलोफाल्ने आधारभूत विद्यालय भूमे-७, गुनाम	१	१	०	१	०	०	०	०	३
१९	श्री नेपाल राष्ट्रिय आधारभूत विद्यालय भूमे-८, कोर्जा	०	३	१	३	१	०	३	०	११
२०	श्री बालजनजागरण आधारभूत विद्यालय भूमे-६, रिसालचौर	०	०	१	०	०	०	०	०	१
२१	श्री टक्सार आधारभूत विद्यालय भूमे-३, झुम्लावाड	४	४	३	४	३	४	४	५	३१
२२	श्री नमूना आधारभूत विद्यालय भूमे-३, मोरावाड	२	३	३	८	६	३	३	३	३१
२३	श्री शहिद शुक्र माध्यमिक विद्यालय भूमे-३, सिमा	३	४	४	३	२	२	५	३	२६
२४	श्री शहिद बासु स्मृति आधारभूत विद्यालय भूमे-३, क्याडसी	१	१	०	३	२	२	०	१	१०
२५	श्री माध्यमिक विद्यालय भूमे-८, कुचिवाड	६	१	३	०	१	६	५	३	२५
२६	श्री जनशक्ति आधारभूत विद्यालय भूमे-८, झिम्का	२	०	०	०	०	०	०	०	२
जम्मा		४२	४२	४५	४२	३६	३६	४१	४२	३२६

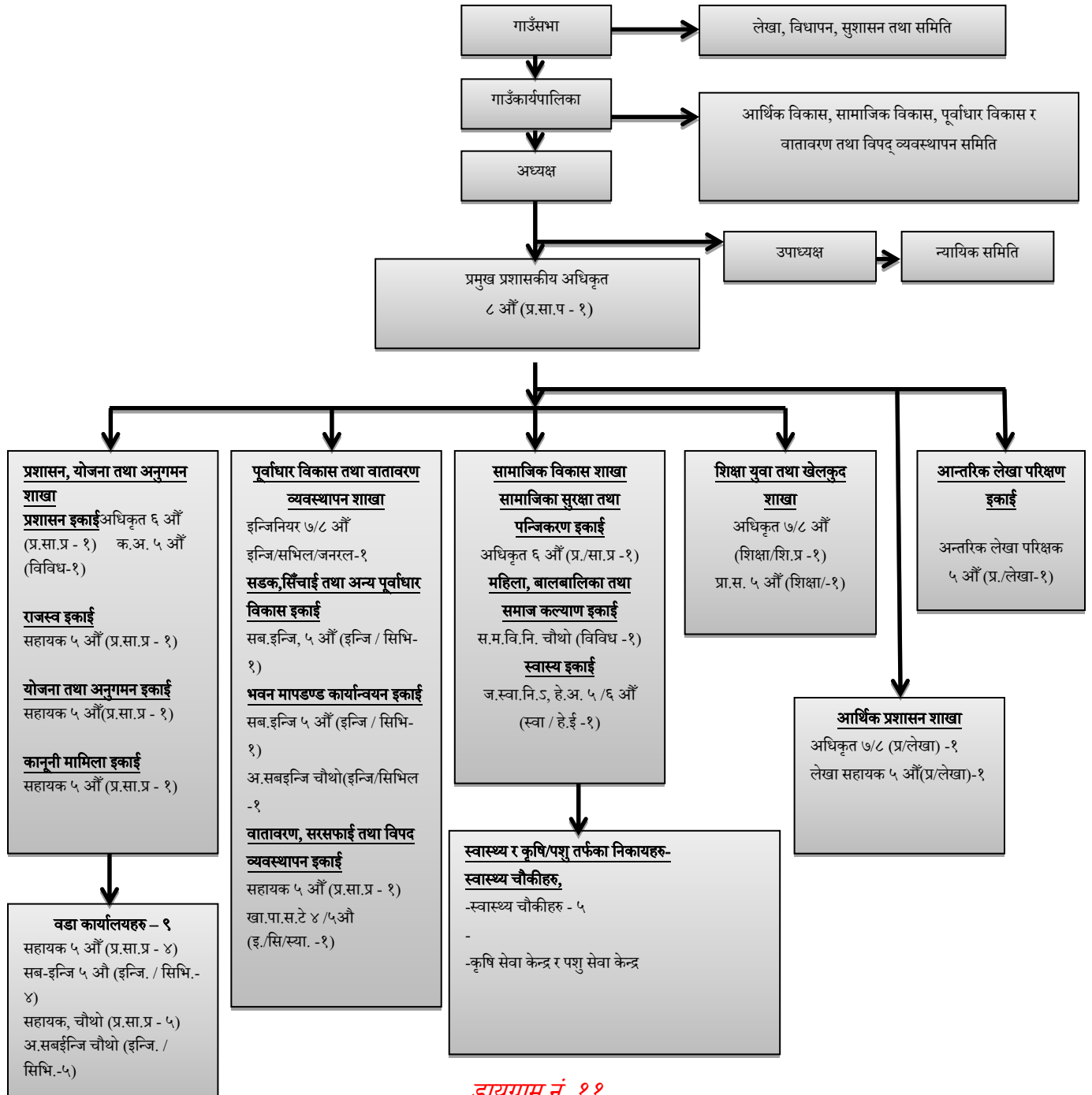
तालिका नं. ५

२.६ स्थानीय तहको सगठन संरचनामा शिक्षा क्षेत्रको अवस्था तथा जनशक्तिको अवस्था

२.६.१ गाउँपालिकाको दरबन्दी तथा संगठन संरचना

नेपाल सरकार (मन्त्रिपरिषद्) को मिति २०७४/१२/१४ को निर्णयबाट स्वीकृत स्थानीय तहको दरबन्दी संरचना (२५ हजार भन्दा कम जनसंख्या) बमोजिम निम्न

भूमे गाउँपालिका. रुकुम (पूर्व)
गाउँ कार्यपालिकाको कार्यालयको संगठन संरचना



डायग्राम नं. ११

२.६.२ विद्यालयगत जनशक्ति विवरण (स्वीकृत दरबन्दी)

क्र. सं.	विद्यालयको नाम	आधारभूत तह								माध्यमिक तह								कुल जम्मा
		प्रा.वि. तह				नि. मा. तह				मा.वि. तह				मा.वि. तह				
		(१-५)				(६-८)				(९-१०)				(११-१२)				
		बालविकास	स्थायी	करार	राहत	जम्मा	स्थायी	करार	राहत	जम्मा	स्थायी	करार	राहत	जम्मा	स्थायी	अनुदान	राहत	
१	श्री चैतेछहरा आ.वि. भूमे-९, पेदी धर्मशाला	१	१	१	१	३	०	०	०	०	०	०	०	०	०	०	०	४
२	श्री आधारभूत विद्यालय, भूमे-९, दुवाचौर	१	२	१	१	४	०	०	०	०	०	०	०	०	०	०	०	५
३	श्री आधारभूत विद्यालय, भूमे-९, सिमचौर	१	३	१	०	४	०	०	०	०	०	०	०	०	०	०	०	५
४	श्री नेपाल राष्ट्रिय मा.वि. भूमे-९, चुन्वाड	०	५	०	०	५	३	०	०	३	३	२	०	५	०	२	०	१५
५	श्री सत्री आ.वि. भूमे-९, गलमछिन्ने	१	०	०	२	२	०	०	०	०	०	०	०	०	०	०	०	३
६	श्री मदन स्मृती आ.वि. भूमे-९, डाँडागाउँ	१	०	०	१	१	०	०	०	०	०	०	०	०	०	०	०	२
७	श्री बालविकास आ.वि. भूमे-९, गोठीवाड	१	०	०	०	०	०	०	०	०	०	०	०	०	०	०	०	१
८	श्री जनता आ.वि. भूमे-५, सेरावाड	१	२	१	०	३	०	०	०	०	०	०	०	०	०	०	०	४
९	श्री आधारभूत विद्यालय, भूमे-५, डालिवाड	१	३	०	०	३	०	०	०	०	०	०	०	०	०	०	०	४
१०	श्री जनशक्ति मा.वि. भूमे-४, काँडा	१	२	१	०	३	०	०	२	२	०	०	१	१	०	०	०	७
११	श्री जनविकास आ.वि. भूमे-४, तल्लोसाकिम	१	४	०	०	४	०	०	०	०	०	०	०	०	०	०	०	५
१२	श्री भूमी आ.वि. रुजिखोला भूमे-१	१	२	०	१	३	०	०	०	०	०	०	०	०	०	०	०	४
१३	श्री त्रिवेणी मा.वि.काँकी भूमे-२	१	२	१	०	३	०	०	१	१	०	०	०	०	०	०	०	५
१४	श्री बराहा आ.वि.स्याला भूमे-१	१	२	१	०	३	०	०	०	०	०	०	०	०	०	०	०	४
१५	श्री सिद्धचौर मा.वि. लुकुम भूमे-१	१	४	०	०	४	४	०	१	५	४	०	०	४	०	२	०	१६
१६	श्री त्रिभुवन मा.वि. खावाड भूमे-२	१	३	०	०	३	०	०	०	०	०	०	०	०	०	०	०	४
१७	श्री हिमालय आ.वि. भूमे-२, गावाड	१	३	०	०	३	०	०	०	०	०	०	०	०	०	०	०	४
१८	श्री बालविकास आ.वि.जङ्गडाँडा भूमे-२	१	१	१	१	३	०	०	०	०	०	०	०	०	०	०	०	४

१९	श्री बालज्योति आ.वि. भूमे-२, दहवाड	१	०	०	१	१	०	०	०	०	०	०	०	०	०	०	०	०	२
२०	श्री सरस्वती मा.वि. भूमे-८, सिमखोला	१	२	१	३	०	०	०	०	०	०	०	०	०	०	०	०	०	४
२१	श्री जनज्योति आ.वि. भूमे-७, धर्मशाला	१	३	०	०	३	०	०	०	०	०	०	०	०	०	०	०	०	४
२२	श्री जनजागृती मा.वि. भूमे-६, महत	१	३	१	०	४	३	०	१	४	४	०	०	४	०	२	०	२	१५
२३	श्री आधारभूत विद्यालय, भूमे-७, लावाड	१	३	०	०	३	०	०	०	०	०	०	०	०	०	०	०	०	४
२४	श्री छेलोफाल्ने आ.वि. भूमे-७, गुनाम	१	२	१	०	३	०	०	०	०	०	०	०	०	०	०	०	०	४
२५	श्री जनचेतना आ.वि. भूमे-६, खाम्दै	१	२	०	१	३	०	०	०	०	०	०	०	०	०	०	०	०	४
२६	श्री नेपाल राष्ट्रिय आ.वि. भूमे-८, कोर्जा	१	३	०	०	३	०	०	०	०	०	०	०	०	०	०	०	०	४
२७	श्री बालजनजागरण आ.वि. भूमे-६, रिसालचौर	१	३	०	०	३	०	०	०	०	०	०	०	०	०	०	०	०	४
२८	श्री टक्सार आ.वि. भूमे-३, झुम्लावाड	१	३	०	०	३	०	०	०	०	०	०	०	०	०	०	०	०	४
२९	श्री नमूना आ.वि. भूमे-३, मोरावाड	१	३	०	०	३	०	०	०	०	०	०	०	०	०	०	०	०	४
३०	श्री शहिद शुक्र मा.वि. भूमे-३, सिमा	१	४	०	०	४	३	०	१	४	३	१	०	४	०	२	०	२	१५
३१	श्री शहिद वासुस्मृती नमूना आ.वि. भूमे-३, क्याङ्सी	१	२	१	२	५	०	०	१	१	०	०	०	०	०	०	०	०	७
३२	श्री माध्यमिक विद्यालय, भूमे-८, कुचिवाड	१	३	०	०	३	०	०	२	२	०	०	०	०	०	०	०	०	६
३३	श्री जनशक्ति आ.वि. भूमे-८, झिम्का	०	०	०	०	०	०	०	०	०	०	०	०	०	०	०	०	०	०
३४	श्री बालविकास आ.वि. भूमे-६, नाखे	१	०	०	०	०	०	०	०	०	०	०	०	०	०	०	०	०	२
३५	श्री प्रभुकुटी बालविकास भूमे-९, चुनवाड	१	०	०	०	०	०	०	०	०	०	०	०	०	०	०	०	०	१
जम्मा		३३	७५	१२	११	९८	१३	०	६	२२	१४	३	१	१८	०	८	०	८	०८६

तालिका नं. ६

२.६.३ संघीय तथा स्थानीय शिक्षण सिकाइ अनुदान विद्यालयगत जनशक्ति विवरण

क्र. सं.	विद्यालयको नाम	ठेगाना	दरबन्दीको किसिम									
			स्थानीय शिक्षण अनुदान			संघीय शिक्षण अनुदान			एकमुष्ट अनुदान			
			तह			तह			तह			
			बालविकास	प्रा.बि.	प्रा.सि.	प्रा.सं.	प्रा.सि.	प्रा.सं.	प्रा.बि.	प्रा.सि.	प्रा.सं.	
१	श्री आधारभूत विद्यालय	भूमे गा.पा -९, दुवाचौर	०	१	०	०	०	०	०	०	०	०
२	श्री आधारभूत विद्यालय	भूमे गा.पा-९ सिमचौर	०	०	३	०	०	०	०	०	०	०
३	श्री नेपाल राष्ट्रिय माध्यामिक विद्यालय	भूमे-९, चुनवाड	०	०	०	०	०	०	०	०	०	०
४	श्री सत्री आधारभूत विद्यालय	भूमे गा.पा-९ गलमछिन्ने	०	०	०	०	०	०	०	०	०	०
५	श्री मदनस्मृति आधारभूत विद्यालय	भूमे गा.पा-९ डाडाँगाउँ	०	१	०	०	०	०	०	०	०	०
६	श्री जनजागृति माध्यमिक विद्यालय	भुमे गा.पा-६, महत	०	०	०	०	०	०	०	०	०	०
७	श्री आधारभूत विद्यालय	भूमे-७, लाबाड	०	१	०	०	०	०	०	०	०	०
८	श्री जनचेतना आधारभूत विद्यालय	भूमे-६, खाम्दै	०	१	०	०	०	०	०	०	०	०
९	श्री बराहा आधाभूत विद्यालय	भूमे-१, स्याला	०	०	२	०	१	०	०	०	०	०
१०	श्री त्रिभुवन मा वि	भूमे-२, खाबाड	०	०	२	०	१	०	०	०	०	०
११	श्री नमूना आधारभूत विद्यालय	भूमे-३, मोरावाड	०	०	२	०	१	०	०	०	०	०
१२	श्री शहिद शुक्र माध्यमिक विद्यालय	भूमे-३,सिमा	०	०	०	०	०	०	०	०	०	०
१३	श्री बालविकास आधारभूत विद्यालय	भूमे-२, जंगडाँडा	१	०	०	०	०	०	०	०	०	०
१४	श्री टक्सार आधाभूत विद्यालय	भूमे-३, झुम्लाबाड	०	१	२	०	१	०	०	०	०	०
१५	श्री बाल जनजागरण आवि	भूमे-६ रिसालचौर	०	०	२	०	१	०	०	०	०	०
१६	श्री शहिद बासु स्मृति नमुना आवि	भूमे-३, क्याडसी	०	१	२	०	०	०	०	०	०	०
१७	श्री भूमि आधारभूत विद्यालय	भूमे-१, रुजीखोला	०	१	०	०	०	०	०	०	०	०
१८	श्री त्रिवेणी माध्यामिक विद्यालय	भूमे-२, काँक्री	०	१	२	०	०	३	०	०	०	०
१९	श्री हिमालय आधारभूत विद्यालय	भूमे-२, गावाड	०	१	०	०	०	०	०	०	०	०
२०	श्री सिद्धचौर माध्यमिक विद्यालय	भूमे-१, लुकुम	०	०	०	०	०	०	०	०	०	०
२१	श्री बालज्योति आधारभूत विद्यालय	भूमे-२, दहबाड	०	१	०	०	०	०	०	०	०	०
२२	श्री नेपाल राष्ट्रिय आधारभूत विद्यालय	भूमे-८, कोर्जा	०	१	१	०	१	०	०	०	०	०
२३	श्री सरस्वती माध्यमिक विद्यालय	भूमे-८, सिमखोला	०	१	३	०	०	३	०	०	०	०
२४	श्री जनज्योति आधारभूत विद्यालय	भूमे-७, धर्मशाला	१	०	२	०	१	०	०	०	०	०
२५	श्री छेलोफाल्ने आधाभूत विद्यालय	भूमे-७, गुनाम	०	१	०	०	०	०	०	०	०	०

२६	श्री जनशक्ति माध्यमिक विद्यालय	भूमे-४, काँडा	०	१	१	०	०	२	०	०	०
२७	श्री जनता आधारभूत विद्यालय	भूमे-५, सेराबाड	०	१	०	०	०	०	०	०	०
२८	श्री जनविकास आधारभूत विद्यालय	भूमे-४, तल्लोसाकिम	०	१	०	०	०	०	०	०	०
२९	श्री आधारभूत विद्यालय	भूमे-५, डालिबाड	०	१	०	०	०	०	०	०	०
३०	श्री माध्यमिक विद्यालय	भूमे-८, कुचिबाड	०	१	१	०	०	३	०	०	०
३१	श्री बालविकास आधारभूत विद्यालय	भूमे-९, गोठिबाड	०	०	०	०	०	०	०	०	०
३२	श्री जनशक्ति माध्यमिक विद्यालय	भूमे-४, झिम्का	०	०	०	०	०	०	२	०	०
३३	श्री बाल विकास	भूमे ६ नाखे	१	०	०	०	०	०	०	०	०
३४	श्री चैतेछहरा आवि	भूमे-९ पेदीधर्मशाला	०	०	०	०	०	०	०	०	०
३५	श्री प्रभुकुटी बाल विकास	भूमे -९, बाहुनगाडिना	१	०	०	०	०	०	०	०	०
जम्मा			४	१८	२५	०	७	११	२	०	०

तालिका नं. ७

परिच्छेद-३

कार्यक्रम कार्यान्वयनको भौतिक तथा वित्तीय प्रगति

३.१ शिक्षा क्षेत्रको वजेट र खर्चको अवस्था

३.१.१ आ.व. २०८०/०८१ विद्यालय क्षेत्र विकास कार्यक्रम (जिल्लास्तर)

क्र.स.	क्रियाकलाप नं.	कार्यक्रम / आयोजनाको नाम	वार्षिक लक्ष्य		हालसम्मको प्रगति		खर्च प्रतिशत
			भौतिक	वित्तीय	भौतिक	वित्तीय	
१	१.१.३.३	आधारभूत तहका स्वीकृत दरबन्दी शिक्षक, राहत अनुदान शिक्षकका लागि तलब भत्ता अनुदान (विशेष परिषद् अन्तर्गत शिक्षक/ कर्मचारी समेत)	१३ महिना	७७६०००००	१३ महिना	७४४५८८२८	९५.९५
२	१.१.३.४	माध्यमिक तहका स्वीकृत दरबन्दी शिक्षक, राहत अनुदान शिक्षकका लागि तलब भत्ता अनुदान (विशेष परिषद् अन्तर्गत शिक्षक/ कर्मचारी समेत)	१३ महिना	२०१०००००	१३ महिना	२००९०६७७३	९९.९८
३	१.१.४.१	प्रारम्भिक बालविकास सहजकर्ताको पारिश्रमिक तथा विद्यालय कर्मचारी व्यवस्थापन अनुदान	१३ महिना	९९१७०००.००	१३ महिना	९६९०६००.००	९७.७२
४	२.७.१.१.१	तेकिएका विद्यार्थीको दिवा खाजका लागि विद्यालयलाई अनुदान	३ पटक	७९५५०००.००	३ पटक	५८९३५७६.००	७३.७२
५	२.७.१.३.४०	माध्यमिक तह (९-१०) अंग्रेजी गणित र विज्ञान विषयमा शिक्षण सिकाई अनुदान	१३ महिना	३९७६०००.००	१३ महिना	३९२३२७२.२०	९८.६७
६	२.७.१.३.४१	आधारभूत तह (६-८) अंग्रेजी गणित र विज्ञान विषयमा सिकाई अनुदान	१३ महिना	३१६००००.००	१३ महिना	३१६००००.००	१००.००
७	२.७.१.३.१०	विद्यालय सञ्चालन तथा व्यवस्थापन अनुदान	१ पटक	२२३१०००.००	१ पटक	२२३००००.००	९९.९६
८	२.७.१.३.१३	विद्यालयमा शैक्षिक गुणस्तर सुदृढीकरण एवं कार्यसम्पादनमा प्रोत्साहन अनुदान	१ पटक	५३५००००.००	१ पटक	४९५२६९५.००	९२.५७
९	२.७.१.३.३	प्रति विद्यार्थी लागतका आधारमा शिक्षण सिकाई समग्री एवं कक्षा ढको परीक्षा व्यवस्थापन अनुदान	१ पटक	१३०२०००.००	१ पटक	११५६५९०.००	८८.८३
१०	२.४.६.१	सार्वजनिक विद्यालयका विद्यार्थीका लागि निशुल्क पाठ्यपुस्तक अनुदान	१ पटक	२७०१०००.००	१ पटक	२५५३४७२.६५	९४.५४
११	७.२.१.१	सार्वजनिक विद्यालयमा अध्ययनरत विद्यार्थीका लागि छात्रवृत्ति(आवासीय तथा गैरआवासीय)	१ पटक	१९२५०००.००	१ पटक	७२०४००.००	३७.४२
१२	२.७.१.३.२३	सामुदायिक विद्यालयका छात्राहरुलाई निशुल्क स्थानीय टीटी प्याड व्यवस्थापन	१ पटक	१३३५०००.००	१ पटक	२५१४७०.००	१८.८४
१३	११.१.२.४४	केन्द्रबाट छनोट भएका नमूना विद्यालय, विशेष विद्यालयको क्रमागत भवन निर्माण तथा कक्षा ११ स्तर उन्नति भएका प्राविधिक धार विद्यालयको ल्याब व्यवस्थापन अनुदान	१ पटक	१०००००००.००	१ पटक	९९९४४९४.००	९९.९४
१४	२.७.१.३.११	शैक्षिक पहुँच सुनिश्चितता, अनौपचारिक तथा वैकल्पिक शिक्षा कार्यक्रम (परम्परागत विद्यालय, वैकल्पिक विद्यालय साक्षरता र निरन्तर शिक्षाका कार्यक्रम समेत)	१ पटक	१००००००.००	१ पटक	१००००००.००	१००.००
१५	२.७.१.४.१	राष्ट्रपति रनिडसिल्ड प्रतियोगिता सञ्चालन तथा व्यवस्थापन	१ पटक	१०००००.००	१ पटक	१०००००.००	१००.००
१६	२.७.१.३.४९	कोभिड-१९ बाट पुगेको शैक्षिक क्षतिको परिपूरण तथा अन्य विपदको समयमा सिकाई निरन्तरताका लागि कार्यक्रम	१ पटक	४०००००.००	१ पटक	३४७५००.००	८६.८८
१७	२.७.१.३.५१	शैक्षिक सुशासनका लागि सस्थागत क्षमता विकास, विद्यार्थी परीक्षण मूल्याङ्कन, शिक्षक मेन्टेरिङ तथा विद्यालय सुपरिवेक्षण	१ पटक	१००२०००.००	१ पटक	४६५११०.००	४६.४२
जम्मा				१५००९४०००.००		१४०९९४७७९.९५	९३.९४

तालिका नं. ८

३.१.४. भूमे गाउँपालिका शिक्षा बजेट उपशिर्षक २०८०/०८१

क्र.सं.	कार्यक्रम / आयोजना / क्रियाकलापको नाम	लक्ष	इकाई	विनियोजन	खर्च	खर्च (%)
१	शैक्षिक कर्जा	१	पटक	३००,०००.००	१८५,४००.००	६१.८०
२	प्र.अ. भत्ता स्थानीय साझेदारी	३४	संख्या	१२१,९९२.००	११७,६०४.००	९६.४०
३	स्थानीय पाठ्युस्तक तथा बहुभाषा पाठ्यपुस्तक छपाई लगायत कार्य	१	पटक	६००,०००.००	६००,०००.००	१००.००
४	स्थानीय पाठ्यपुस्तक छपाई र वितरण (हाम्रो भूमे ४-५)	१	पटक	४००,०००.००	३९९,४८५.००	९९.८७
५	प्र.अ. बैठक सञ्चालन तथा व्यवस्थापन खर्च	१०	पटक	३००,०००.००	२०३,३७७.००	६७.७९
६	पोषाक खर्च	४	पटक	९२४,०००.००	७३५,०००.००	७९.५५
७	कार्यरत स्वयंसेवक शिक्षकहरुको निर्वाह भत्ता	६	पटक	१,५४२,०००.००	१,४२०,२६८.००	९२.१९
८	सामुदायिक सिकाइ केन्द्रहरुको परिचालिकाहरुको थप तलब भत्ता	१२	पटक	२४०,०००.००	-	०.००
९	तलबभत्ता	१	पटक	४,४४४,६००.००	३,८८७,१६५.००	८७.४६
१०	आधारभूत तह कक्षा ४ देखि ९ सम्मको पालिका स्तरीय वार्षिक परीक्षा सञ्चालन व्यवस्थापन तथा कक्षा १० को ल्याकत परीक्षा र कक्षा ११ को पालिका स्तरीय परीक्षा सञ्चालन तथा व्यवस्थापन	३	पटक	४५०,०००.००	४४९,६१०.००	९९.९९
११	समेत)	२	पटक	८४०,०००.००	८४०,०००.००	१००.००
१२	अनुगमन निरीक्षण खर्च	१०	पटक	५०,०००.००	८,६४६.००	१७.२९
१३	वाशु स्मृति जनवादी विद्यालयमा आवासीय व्यवस्थापन खर्च (भान्से व्यवस्थापन, होस्टेल वाडेन लगायतका कार्यका लागि एमुष्ट अनुदान	१	पटक	२००,०००.००	१९९,९९९.००	१००.००
१४	सामुदायिक विद्यालयमा दिवा खाजाको लागि भान्से व्यवस्थापन एकमुष्ट अनुदान	२९	संख्या	१,४५०,०००.००	१,४५०,०००.००	१००.००
१५	विद्यालयहरुलाई शिक्षण सिकाई अनुदान एकमुष्ट	३	पटक	१०,२२४,५००.००	९,९१८,५५७.००	९७.०९
१६	शैक्षिक छात्रवृत्ति	१	पटक	२००,०००.००	१९९,९९६.९५	९५.६०
कुल जम्मा				२२,२८७,०९२.००	२०,६०६,३०७.९५	९२.४६

तालिका नं. ९

३.२ बजेट खर्चको शाराशंगत विवरण

क्र.स	कार्यक्रम	विनियोजित कुल रकम	वित्तीय प्रगति	वित्तीय खर्च प्रतिशत	कै
१	सबैका लागि शिक्षा शिक्षक तलब भत्ता (आधारभूत तह)	७७६०००००	७४४५८८२७.६	९५.९५	
२	सबैका लागि शिक्षा शिक्षक तलब भत्ता (माध्यमिक तह)	२०९०००००	२००९६७७२.५	९९.९८	

३	विद्यालय क्षेत्र विकास कार्यक्रम - जिल्लास्तर	५२३९४०००	४६४३९१७९.८५	८८.६३	
४	भूमे गाउँपालिका - शिक्षा	२२२८७०९२	२०६०६३०७.१५	९२.४६	
जम्मा		१७२३८१०९२	१६१६०१०८७.१	९३.७५	

तालिका नं. १०

३.३ कार्यक्रम कार्यन्वयनका मुख्य समस्या तथा चुनौतिहरु

विद्यालय शिक्षाको सर्वसुलभता, उपयुक्त पूर्वाधारको विकास, समन्यायिकता, गुणस्तरको सुनिश्चिता सहित सार्वजनिक शिक्षा प्रतिको आकर्षण अभिवृद्धि गर्नु लगायत विविध पक्षको सुधार गर्ने देहाय बमोजिम शैक्षिक कार्यक्रम कार्यन्वयनमा देखिएका समस्या तथा चुनौतिहरु रहेका छन ।

- विद्यालयमा इन्टरनेट पहुँच नहुदा सूचना तथा सञ्चार सम्प्रेसनमा कठिनाई भएको,
- संघीय सरकार मार्फत प्राप्त अनुदानको समयमा निकासको लागि फुकुवा नहुनु,
- नीति तथा कार्यक्रम निर्माणमा downward planning नभई upward planning हुदा नीतिगत अस्पष्टता भएको,
- विद्यालयमा पर्याप्त मात्रामा भौतिक पूर्वाधार तथा शैक्षिक व्यवस्थापन पक्ष कमजोर भएको,
- विद्यालयमा पर्याप्त मात्रामा जनशक्तिको अभाव हुदा शैक्षिक गुणस्तर कम भएको,
- वित्तीय व्यवस्थापन सञ्चितकोष प्रणालीमार्फत EFT हुने भएकोले शिक्षक तथा कर्मचारीको तलबभत्ता समयमा निकास गर्न नसकिएको,

३.४ कार्यक्रम कार्यान्वयनमा सुधारका उपायहरु

विद्यालय शिक्षाको राष्ट्रिय उद्देश्य तथा समग्र राष्ट्रिय स्तरको शैक्षिक प्रणाली सुधार तथा भूमे गाउँपालिकाको शैक्षिक सुधारका लागि देहाय बमोजिम उपायहरु रहेका छन ।

- विद्यालयमा इन्टरनेटको पहुँच अभिवृद्धि गरि विद्यालयमा सूचना तथा सञ्चार सम्प्रेसनमा सहजता ल्याउनु पर्ने,
- संघीय सरकार मार्फत प्राप्त अनुदान समयमा फुकुवा गर्नु पर्ने,
- शैक्षिक नीति तथा कार्यक्रम निर्माण गर्दा bottom up planning पद्धतिमार्फत गर्नु पर्ने,
- संघीय सरकार तथा प्रदेश सरकार बाट प्रस्ताव पेशको आधारमा छनोट हुने शैक्षिक कार्यक्रम आ.व. सुरुवात भए लगत्तै कार्यक्रम सञ्चालन गर्नु पर्ने,
- विद्यालयमा भौतिक पूर्वाधार निर्माणमा विशेष जोड दिनु पर्ने ।
- विद्यालयमा विद्यार्थी संख्या तथा आवश्यक दरबन्दीको लेखाजोखा गरी जनशक्ति व्यवस्थापन गर्ने,

परिच्छेद- ४

४.१ शिक्षक दरबन्दी मिलानको प्रगति विवरण

यस स्थानीय तह अन्तर्गत रहेका स्वीकृत दरबन्दी आवश्यकता भन्दा कम भएकाले हालसम्म दरबन्दी मिलान प्रक्रिया अगाडि बढाउन नसकिएको ।

४.२ उत्कृष्ट सिकाइ उपलब्धी भएका विद्यालयलाई सिकाइ सुदृढीकरणका लागि प्रोत्साहन अनुदान तथा तोकिएको सूचकांकको आधारमा कार्य सम्पादन सम्पन्न गर्ने विद्यालयलाई कार्यसम्पादनमा आधारित अनुदान(Performance based Grants) कार्यान्वयनको अवस्था

कार्यान्वयन हुन नसकेको ।

४.३ शिक्षक दरबन्दी तथा शिक्षक अनुदान प्राप्त नगरेका आधारभूत सामुदायिक विद्यालयहरूलाई एकमुष्ट अनुदान कार्यान्वयनको अवस्था

यस गाउँपालिका अन्तर्गत ३३ वटा सामुदायिक विद्यालयहरू रहेकोमा शिक्षक दरबन्दी तथा शिक्षक अनुदान प्राप्त नगरेका सामुदायिक विद्यालयहरूमध्ये भूमे-८, झिम्कास्थित श्री जनशक्ति आधारभूत विद्यालयलाई आ.व. २०८०/०८१ मा एकमुष्ट अनुदान रु. १०,००,०००।- (अक्षरूपी दश लाख रुपैयाँ मात्र) प्रदान गरिएको छ । प्रदान गरिएको रकमबाट आधारभूत तहको स्वीकृत दरबन्दी बमोजिम सेवा, सुविधा पाउने गरी २ जना शिक्षक र १ जना बालविकास सहजकर्ताको व्यवस्था गरिएको साथै विद्यालयको शैक्षिक तथा भौतिक व्यवस्थापनमा उक्त रकम खर्च भएको छ ।

४.४ विद्यालय सुशासन तथा पारदर्शितामा गरिएका प्रयासहरू

आर्थिक वर्ष २०७९/०८० को अन्तिम लेखा परीक्षण प्रतिवेदन अनुसार शिक्षासँग सम्बन्धित कार्यक्रम/क्रियाकलापहरूमा कुनै पनि बेरजु अवस्था नरहेको र आर्थिक वर्ष २०८०/०८१ अन्तिम लेखा परीक्षण प्रतिवेदन प्राप्त भई नसकेको । त्यस्तै, सशर्त अनुदानका मुल क्रियाकलाप अन्तर्गतका उपक्रियाकलापगतहरूको विद्यालयमा भएको निकास खुल्ने विवरण यस प्रतिवेदनको अनुसूची -२ मा समावेश गरिएको छ । आर्थिक वर्ष २०८०/०८१ मा विद्यालयको समग्र सुशासन प्रबर्द्धन गर्ने हेतुले प्रत्येक महिनामा विद्यालयगत प्र.अ. तथा शिक्षक प्रतिनिधिहरूको सहभागितामा ८ वटा बैठक सम्पन्न गरिएको छ । यससँग सम्बन्धित भौतिक तथा वित्तीय प्रगति परिच्छेद - ३ को ३.१.५ मा रहेको छ ।

४.५ प्रारम्भिक पढाइ सीप कार्यक्रम लागु भएका जिल्लाका विद्यालयमा न्यूनतम प्याकेज कार्यान्वयनको अवस्था

उल्लिखित कार्यक्रम यस गाउँपालिकामा कार्यान्वयनमा नरहेको ।

४.६ अङ्ग्रेजी, गणित, विज्ञान विषय शिक्षणका लागि शिक्षण सहयोग अनुदान कार्यान्वयनको अवस्था

यस गाउँपालिका अन्तर्गत आधारभूत तथा माध्यमिक तहमा स्वीकृत दरबन्दी प्राप्त नभएका देहायानुसारका विद्यालयहरूलाई १२ महिना र दशैँ खर्च समेतका लागि अङ्ग्रेजी, गणित, विज्ञान विषय शिक्षणका लागि शिक्षण सहयोग अनुदान प्रदान गरिएको छ ।

माध्यमिक तर्फ

क्र.सं.	विद्यालयको नाम	विद्यालयको ठेगाना	अनुदान संख्या	कैफियत
१	श्री त्रिवेणी माध्यमिक विद्यालय	भूमे-२, काँक्री, रुकुम (पूर्व)	२	जम्मा खर्च रु
२	श्री माध्यमिक विद्यालय	भूमे-८, कुचिबाड, रुकुम (पूर्व)	३	३९,२३,२७२.२- (अक्षरेपि)

३	श्री जनशक्ति माध्यमिक विद्यालय	भूमे-४, काँडा, रुकुम (पूर्व)	०	उन्नानचालि लाख तेइस हजार दुई सय बहत्तर रुपैयाँ मात्र)
४	श्री सरस्वती माध्यमिक विद्यालय	भूमे-८, सिमखोला, रुकुम (पूर्व)	२	

आधारभूत तर्फ

तालिका नं. ११

क्र.सं.	विद्यालयको नाम	विद्यालयको ठेगाना	अनुदान संख्या	कैफियत
१	श्री त्रिभुवन आधारभूत विद्यालय	भूमे-२, खाबाड, रुकुम (पूर्व)	१	जम्मा खर्च रु ३१,६०,०००।- (अक्षरेपि एकतिस लाख साठी हजार रुपैयाँ मात्र)
२	श्री बराहा आधारभूत विद्यालय	भूमे-१, स्याला, रुकुम (पूर्व)	१	
३	श्री टक्सार आधारभूत विद्यालय	भूमे-३, झुम्लाबाड, रुकुम (पूर्व)	१	
४	श्री नमूना आधारभूत विद्यालय	भूमे-३, मोराबाड, रुकुम (पूर्व)	१	
५	श्री बाल जनजागरण आधारभूत विद्यालय	भूमे-६, रिसालचौर, रुकुम (पूर्व)	१	
६	श्री नेपाल राष्ट्रिय आधारभूत विद्यालय	भूमे-८, कोर्जा, रुकुम (पूर्व)	१	
७	श्री जनज्योति आधारभूत विद्यालय	भूमे-७, धर्मशाला, रुकुम (पूर्व)	१	

तालिका नं. १२

४.७ विद्यालयमा विज्ञान प्रयोगशाला, ICT Lab. पुस्तकालय तथा इन्टरनेट सुविधा पुगेका विद्यालयको अवस्था

नेपाल सरकारबाट गणित र विज्ञान प्रयोगशाला अनुदान प्राप्त विद्यालयहरू

क्र.सं.	विद्यालयको नाम र ठेगाना	प्राप्त आर्थिक वर्ष	स्थापना सहकार्य	कैफियत
१	श्री जनजागृति माध्यमिकविद्यालय, भूमे-६, महत	२०७३/०७४	जि.शि.का. , रुकुम	-
२	श्री नेपाल राष्ट्रिय माध्यमिकविद्यालय, भूमे-९, चुन्बाड	२०७६/७७	गा.पा.	नमूना विद्यालय
३	श्री शहिद शुक्र माध्यमिकविद्यालय, भूमे-३, सिमा	२०७७/७८	गा.पा.	-
४	श्री सिद्धचौर माध्यमिक विद्यालय, भूमे-४, लुकुम	२०७३/०७४	जि.शि.का. , रुकुम	-
५	श्री त्रिवेणी माध्यमिक विद्यालय, भूमे-२, काँक्री	२०७३/०७४	जि.शि.का. , रुकुम	-
६	श्री त्रिभुवन माध्यमिक विद्यालय, भूमे-२, खाबाड	२०७३/०७४	जि.शि.का. , रुकुम	-
७	श्री माध्यमिक विद्यालय भूमे-८, कुचिवाड	२०७८/०७९	गा. पा.	-
८	श्री सरस्वती माध्यमिक विद्यालय भूमे-८, सिमखोला	२०७९/०८०	गा .पा.	-
९	श्री जनशक्ति माध्यमिक विद्यालय भूमे-४, काँडा	२०८०/०८१	गा .पा.	-

तालिका नं. १३

नेपाल सरकारबाट आईसिटी अनुदान प्राप्त विद्यालयहरू

क्र.सं.	विद्यालयको नाम र ठेगाना	आ.व.	कैफियत
१	श्री शहिद शुक्र माध्यमिक विद्यालय, भूमे-३, सिमा	२०७४/०७५	-
२	श्री जनजागृति माध्यमिक विद्यालय, भूमे-६, महत	२०७७/०७८	-
३	श्री माध्यमिक विद्यालय भूमे-८, कुचिवाड	२०७८/०७९	-
४	श्री त्रिवेणी माध्यमिक विद्यालय भूमे-२, काँक्री	२०७८/०७९	-
५	श्री जनशक्ति माध्यमिक विद्यालय भूमे-४, काँडा	२०७८/०७९	-
६	श्री सरस्वती माध्यमिक विलाय भूमे-८, सिमखोला	२०७९/०८०	-
७	श्री शहिद शुक्र माध्यमिक विद्यालय भूमे-३, सिमा	२०७९/०८०	-
८	श्री शहिद बासु नमुना आ.वि. भूमे-३, क्याडसी	२०७९/०८०	-
१०	श्री जनशक्ति आ.वि. भूमे-८, झिम्का	२०७९/०८०	-

तालिका नं. १४

पुस्तकालयको प्रयोग र उपलब्धता भएका विद्यालयहरू

क्र.सं.	विद्यालयको नाम र ठेगाना	स्थापना मिति (आ.व.)	स्थापना सहकार्य	कैफियत
१	श्री त्रिवेणी माध्यमिक विद्यालय, भूमे-२, काँक्री	२०७५/०७६	सङ्घीय/प्रदेश सरकार	-
२	श्री शहिद शुक्र माध्यमिक विद्यालय, भूमे-३, सिमा	२०७३/०७४	जि.शि.का. , रुकुम	-
३	श्री जनशक्ति माध्यमिक विद्यालय, भूमे-४, काँडा	२०७३/०७४	जि.शि.का. , रुकुम	-

तालिका नं. १५

इन्टरनेटको सुविधाभएका सामुदायिक विद्यालयहरू

क्र सं.	विद्यालयको नाम	ठेगाना	सेवा प्रदायक कम्पनी	कैफियत
१	श्री सिद्धचौर माध्यमिक विद्यालय	भूमे-१, लुकुम	World Link Communication	-
२	श्री त्रिवेणी माध्यमिक विद्यालय	भूमे-२, काँक्री	World Link Communication	-
३	श्री शहिद शुक्र माध्यमिक विद्यालय	भूमे-३, सिमा	World Link Communication	-
४	श्री टकसार आधारभूत विद्यालय	भूमे-३, झुम्लाबाड	Everest Wireless Pvt.	-
५	श्री जनशक्ति माध्यमिक विद्यालय	भूमे-४, काँडा	World Link Communication	-
६	श्री जनजागृति माध्यमिक विद्यालय	भूमे-६, महत	World Link Communication	-
७	श्री माध्यमिक विद्यालय	भूमे-८, कुचिवाड	World Link Communication	-
८	श्री सरस्वती माध्यमिक विद्यालय	भूमे-८, सिमखोला	World Link Communication	-
९	श्री नेपाल राष्ट्रिय माध्यमिक विद्यालय	भूमे-९, चुन्वाड	World Link Communication	नमूना विद्यालय
१०	श्री त्रिभुवन माध्यमिक विद्यालय,	भूमे-२, खाबाड	Everest Wireless Pvt.	-
११	श्री छेलोफाल्ने आधारभूत विद्यालय	भूमे-७, गुनाम	Everest Wireless Pvt.	-
१२	श्री आधारभूत विद्यालय	भूमे-७, लाबाड	Everest Wireless Pvt.	-
१३	श्री जनज्योती आधारभूत विद्यालय	भूमे-७, धर्मशाला	Fiber Net	-
१४	श्री नमुना आधारभूत विद्यालय	भूमे-३, मोराबाड	Everest Wireless Pvt.	-
१४	श्री नेपाल राष्ट्रिय आधारभूत विद्यालय	भूमे-८, कोर्जा	Everest Wireless Pvt.	-
१६	श्री जनशक्ति आधारभूत विद्यालय	भूमे-८, झिम्का	Everest Wireless Pvt.	-
१७	श्री बालज्योति आधारभूत विद्यालय	भूमे-२, दहबाड	Everest Wireless Pvt.	-
१८	श्री शहिद बासु आधारभूत विद्यालय	भूमे-३, क्याडसी	Everest Wireless Pvt.	-
१९	श्री हिमालय आधारभूत विद्यालय	भूमे-२, गाबाड	Everest Wireless Pvt.	-

तालिका नं. १६

४.८ स्थानीय तह भित्रका विद्यालयमा शिक्षकको समयावधि

उल्लिखित कार्यक्रम यस गाउँपालिकामा कार्यान्वयनमा नरहेको ।

४.९ विद्यालय सुपरिवेक्षण तथा शिक्षकको पेशागत सहयोगको स्थिति

- शिक्षकको पेशागत सक्षमतामा अभिवृद्धि ,
- विद्यालय एकीकृत शैक्षिक व्यवस्थापन सूचना प्रणाली(IEMIS) तालिम सञ्चालन,
- शिक्षण सम्बन्धी सुक्ष्म विषयवस्तुहरूको अध्ययन अनुसन्धान ,
- समय, अभ्यासको व्यवस्थापनमा सहजीकरण

४.१० बाल विकास केन्द्रको अवस्था

क्र.सं	विद्यालयको नाम / ठेगाना	सञ्चालित कक्षा	बालविकास सहजकर्ताको नाम	ठेगाना	नियुक्ति मिति
१	श्री आधारभूतविद्यालय, दुवाचौर	१-५	अनिता पुन उपाध्याय	सिस्ने-५, रुकुमकोट	२०६५/१२/१४
२	श्री चैतेछहरा आधारभूतविद्यालय, पेदी धर्मशाला	१-५	कल्पनापुन मगर	भूमे-९, चुनवाड	२०७२/०६/११
३	श्री आधारभूतविद्यालय, सिमचौर	१-५	सपना मल्ल पुन	भूमे-९, चुनवाड	२०७७/०८/२४
४	श्री बालविकासआधारभूत विद्यालय, गोठीवाड	१-३	कमला पुन मगर	भूमे-९, चुनवाड	२०६८/०९/१२
५	श्री मदन स्मृतीआधारभूत विद्यालय, डाँडागाउँ	१-३	एलिसा महर	भूमे-९, चुनवाड	२०७६/०९/१४
६	श्रीनेपाल राष्ट्रिय माध्यमिक विद्यालय, गैरीगाउँ चुनवाड	१-१२	नभएको	भूमे-९, चुनवाड	
७	श्री सन्नी आधारभूत विद्यालय, गलमछिन्ने	१-५	पानकुमारीरोका	भूमे-९, चुनवाड	२०७३/०७/२२
८	श्री आधारभूत विद्यालय, डालिवाड	१-५	हरिकलाघर्ती	भूमे-५, डालिवाड	२०७१/०८/२८
९	श्री जनताआधारभूत विद्यालय, सेरावाड	१-५	धनकुमारीबि क	भूमे-५, सेरावाड	२०६५/०२/०१
१०	श्री जनविकास आधारभूतविद्यालय, तल्लोसाकिम	१-५	जानकी बुढा	भूमे-४, साकिम	२०६५/१२/२६
११	श्री जनशक्तिमाध्यमिक विद्यालय, काँडा	१-१०	धनकुमारी बुढा	भूमे-४, काँडा	२०६५/१२/१४
१२	श्री बालविकासआधारभूत विद्यालय, जङ्गडाँडा	१-५	ममता बुढा	भूमे-२, जङ्गडाँडा	२०८०/०५/०४
१३	श्री बालज्योतीआधारभूत विद्यालय, दहवाड	१-५	राजकुमारीरोका	भूमे-२, दहवाड	२०६७/०२/१३
१४	श्री भूमी आधारभूत विद्यालय, रुजीखोला	१-५	कर्मरुजी पुन	भूमे-१, लुकुम	२०६६/०८/२६
१५	श्रीबराहा आधारभूत विद्यालय, स्याला	१-८	धनकुमारी घर्ती	भूमे-१, लुकुम	२०६८/०८/०१
१६	श्री हिमालय आधारभूत विद्यालय, गावाड	१-५	राजिना रोका	भूमे-३, क्याङ्सी	२०७०/०६/१३
१७	श्री सिद्धचौरमाध्यमिक विद्यालय, लुकुम	१-१२	कमला गुरुड	भूमे-१, लुकुम	२०६६/१२/०७
१८	श्री त्रिभुवन माध्यमिक विद्यालय, खावाड	१-९	जनमाया बुढा मगर पुन	भूमे-२, खावाड	२०७९/०३/०७
१९	श्री त्रिवेणीमाध्यमिक विद्यालय, काँक्री	१-१०	शिला घर्ती	भूमे-२, काँक्री	२०६८/०१/२८
२०	श्रीजनज्योतिआधारभूत विद्यालय, धर्मशाला	१-८	छाँया कुमारी पुन		२०७९/०९/१७
२१	श्रीखेलोफाल्ने आधारभूतविद्यालय, गुनाम	१-५	चयनकुमारीबुढा	भूमे-७, गुनाम	२०७०/०४/३०
२२	श्रीजनचेतना आधारभूतविद्यालय, खाम्दै	१-५	प्रतिभाओली	भूमे-६, खाम्दै	२०७२/०८/२५
२३	श्रीनेपालराष्ट्रिय आधारभूत विद्यालय, कोर्जा	१-८	आशा रोका बुढा	भूमे-८, कोर्जा	२०६८/०१/१६
२४	श्रीआधारभूत विद्यालय, लावाड	१-५	कल्पना रोका	भूमे-७, लावाड	२०६६/१२/०७
२५	श्री बालजनजागरण आधारभूत विद्यालय, रिसालचौर	१-८	तारा कुमारी ओली	भूमे-६, महत	२०७७/०८/१
२६	श्रीजनजागृतीमाध्यमिक विद्यालय, महत	१-१२	सिर्जना बुढा मगर	भूमे-६, महत	२०७६/०२/१९
२७	श्रीसरस्वतीआधारभूत विद्यालय, सिमखोला	१-८	आश कुमारी बुढा	भूमे-८, सिमखोला	२०६५/१२/
२८	श्रीटक्सार आधारभूतविद्यालय, झुम्लावाड	१-८	चाँदनी राना मगर	भूमे-३, झुम्लावाड	२०७२/१०/२५
२९	श्रीनमूना आधारभूतविद्यालय, मोरावाड	१-८	अनुजा मल्ल शाही	भूमे-३, मोरावाड	२०८१/०२/२१
३०	शहिदवासुस्मृती नमूना आधारभूत विद्यालय, क्याङ्सी	१-८	राम कुमारी रोका	भूमे-३, क्याङ्सी	२०६७/०२/१३
३१	श्री शहिद शुक्रमाध्यमिक विद्यालय, सिमा	१-१२	टेक पुरा सुनार	भूमे-३, सिमा	२०६२/०७/०१
३२	श्री जनशक्ति आधारभूत विद्यालय, झिम्का	१-३	गोमा बुढा	भूमे-८, झिम्का	

३३	श्री माध्यमिक विद्यालय, कुचिवाड	१-१०	शुशिला बिष्ट	भूमे-८, कुचिवाड	२०६५/०२/
३४	श्री बालविकास	कक्षा २	आरती रोका पुन	भूमे-६, नाखे	२०७९/०९/१७
३४	श्री प्रभुकुटी बालविकास	ECD	निसा पुन मगर	भूमे -९, चुनवाड	२०८१/०२/१६

तालिका नं. १७

४.११ विद्यालय सुधार योजना तथा सामाजिक परीक्षणको अवस्था

नेपाल सरकार, सङ्घीय सरकार बाट विनियोजित सशर्त अनुदान कार्यक्रम अन्तर्गत सामुदायिक विद्यालयहरूमा तहगत आधारमा विद्यालय सुधार योजना तथा सामाजिक परीक्षणको लागि बजेट विनियोजन भएको हुन्छ । सोही आधारमा सामुदायिक विद्यालयले विद्यालय सुधार योजना तथा सामाजिक परीक्षण प्रतिवेदन तयार गरी विद्यालयको समग्र शैक्षिक, भौतिक तथा वित्तीय अवस्थालाई प्रादर्शिता, जवाफदेहिता तथा विद्यालयलाई उत्तरदायित्व बनाउने र विद्यालयको लेखा परीक्षण प्रणालीलाई सरल र सहज बनाउन सुधार योजना तथा सामाजिक परीक्षण गरिएको छ ।

४.१२ कोभिडका कारण उत्पन्न परिस्थितिमा सिकाइ सहजीकरणका लागि भएका कार्यक्रम तथा प्रयासहरू

विश्व माहामारी रुपमा फैलिरहेको कोभिड-१९ को क्षति न्यूनिकरण गर्न शिक्षण सिकाइ क्रियाकलापमा सहजीकरणका लागि गरिएका प्रयासहरू:

क) विद्यालयको सेवा क्षेत्र भित्र रहेका समुदायिक विद्यालयहरूमा अध्ययनरत कक्षा ८ का विद्यार्थीका लागि Remedial Learning Teaching कक्षा सञ्चालन गरी सिकाइ सहजीकरण गरिएको ।

४.१३ विद्यार्थी मूल्यांकन

- विद्यालयमा प्रारम्भिक कक्षा देखि कक्षा ३ कक्षा सम्म १०० प्रतिशत निरन्तर मूल्याङ्कन प्रणालीका मापदण्ड अपनार्इएको,
- कक्षा ४ देखि ८ सम्म ५० प्रतिशत निरन्तर मूल्याङ्कनका मापदण्ड र ५० प्रतिशत निर्णयात्मक मूल्याङ्कन अपनार्इएको,
- कक्षा ९ देखि १० सम्म २५ प्रतिशत प्रयोगात्मक र ७५ प्रतिशत निर्णयात्मक मूल्याङ्कन अपनार्इएको,
- विद्यालयमा अतिरिक्त क्रियाकलाप साथै मनोवैज्ञानिक पक्षमा बढी जोड दिई शिक्षण सिकाइ गर्ने कुरामा जोड दिन विद्यालयलाई अभिप्रेरित गरिएको,

४.१४ छात्रवृत्ति वितरण

आवासीय तथा गैर आवासीय छात्रवृत्ति प्राप्त गर्ने विद्यार्थीको संख्यात्मक विवरण व्यवस्थित गर्न स्थानीय तहले गरेका प्रयासहरू

- विद्यालयले अध्यावधिक गर्ने एकिकृत शैक्षिक सूचना व्यवस्थापन प्रणाली(IEMIS) लाई सुदृढ गर्न IEMIS सम्बन्धी अभिमुखिकरण कार्यक्रम आयोजना गरी सहजीकरण गरिएको,
- विद्यालयमा छात्रवृत्ति वितरणको अवस्थालाई अनुगमन तथा नियमनमा जोड दिएको, आदि ।

४.१५ विशेष शिक्षा कार्यक्रम कार्यान्वयन अवस्था

उल्लिखित कार्यक्रम यस गाउँपालिकामा कार्यान्वयनमा नरहेको ।

४.१६ बहुकक्षा बहुस्तर (MGML) बहुभाषिक तथा घुम्ती विद्यालय सञ्चालनको अवस्था

उल्लिखित कार्यक्रम यस गाउँपालिकामा कार्यान्वयनमा नरहेको ।

४.१७ दिवा खाजा कार्यक्रम कार्यान्वयन

दिवा खाजा व्यवस्थापन निर्देशिका बमोजिम भूमे गाउँपालिका अन्तर्गत सञ्चालित ३३ सामुदायिक विद्यालयको २०७९ को IEMIS विवरण बमोजिम ३० वटा विद्यालयमा प्रारम्भिक कक्षा देखि कक्षा ६ सम्म अध्ययनरत विद्यार्थीका लागि प्रति महिना प्रति विद्यार्थी १५ रुपैयाका दरले जम्मा विद्यालय खुल्ने दिनको आधारमा विद्यालयले विद्यार्थीको हाजिर प्रमाणित गरी अनुदान माग गरे बमोजिम विद्यालयको बैक खातामा अनुदान निकास गरिएको थियो । साथै भूमे गाउँपालिका वडा नं. ३ मा रहेका ४ वटा सामुयिक विद्यालयमा सर्वाङ्गिक विकास नेपाल संस्थाबाट दिवा खाजा उपलब्ध गरिएको ।

क्र.स.	विद्यालयको नाम	प्रारम्भिक तह देखि कक्षा ५ सम्म जम्मा विद्यार्थी		
		छात्रा	छात्र	जम्मा
१	श्री चैतेछहरा आधारभूत विद्यालय भूमे-९, पेदीधर्मशाला	२२	१८	४०
२	श्री आधारभूत विद्यालय भूमे-९, दुवाचौर	५६	६५	१२१
३	श्री आधारभूत विद्यालय भूमे-९, सिमचौर	६०	५१	१११
४	श्री नेपाल राष्ट्रिय माध्यमिक विद्यालय भूमे-९, चुनवाड	३३	२८	६१
५	श्री सत्री आधारभूत विद्यालय भूमे-९, गलमछिन्ने	९	९	१८
६	श्री मदन स्मृती आधारभूत विद्यालय भूमे-९, डाँडागाँउ	३१	२८	५९
७	श्री बालविकास आधारभूत विद्यालय भूमे-९, गोठिवाड	११	१०	२१
८	श्री जनता आधारभूत विद्यालय भूमे-५, सेरावाड	७५	४९	१२४
९	श्री आधारभूत विद्यालय भूमे-५, डालिवाड	३४	२२	५६
१०	श्री जनशक्ति माध्यमिक विद्यालय भूमे-४, काँडा	६९	५०	११९
११	श्री जनविकास आधारभूत विद्यालय भूमे-४, तल्लोसाकिम	३५	२६	६१
१२	श्री भूमी आधारभूत विद्यालय भूमे-१, रुजिखोला	४९	५९	१०८
१३	श्री त्रिवेणी माध्यमिक विद्यालय भूमे-२, काँकी	४२	३३	७५
१४	श्री बराहा आधारभूत विद्यालय भूमे-१, स्याला	६१	३५	९६
१५	श्री सिद्धचौर माध्यमिक विद्यालय भूमे-१, लुकुम	३९	३३	७२
१६	श्री त्रिभूवन माध्यमिक विद्यालय भूमे-२, खावाड	४४	२८	७२
१७	श्री हिमालय आधारभूत विद्यालय भूमे-२, गावाड	३३	३३	६६
१८	श्री बालविकास आधारभूत विद्यालय भूमे-२, जंगडाँडा	१०	१०	२०
१९	श्री बालज्योति आधारभूत विद्यालय भूमे-२, दहवाड	१३	१६	२९
२०	श्री सरस्वती माध्यमिक विद्यालय भूमे-८, सिमखोला	६१	६२	१२३
२१	श्री जनज्योति आधारभूत विद्यालय भूमे-७, धर्मशाला	४०	४९	८९
२२	श्री जनजागृति माध्यमिक विद्यालय भूमे-६, महत	७७	६७	१४४
२३	श्री आधारभूत विद्यालय भूमे-७, लावाड	३३	३७	७०

२४	श्री छलोफाल्ने आधारभूत विद्यालय भूमे-७, गुनाम	३३	२९	६२
२५	श्री जनचेतना आधारभूत विद्यालय भूमे-६, खाम्दै	३६	३६	७२
२६	श्री नेपाल राष्ट्रिय आधारभूत विद्यालय भूमे-८, कोर्जा	६२	३७	९९
२७	श्री बालजनजागरण आधाभूत विद्यालय भूमे-६, रिसालचौर	३०	४६	७६
२८	श्री बाल विकास नाखे भूमे-६, नाखे	९	९	१८
२९	श्री माध्यमिक विद्यालय भूमे-८, कुचिवाड	३३	४८	८१
३०	श्री जनशक्ति आधारभूत विद्यालय भूमे-८, झिम्का	२९	२९	५०
जम्मा		११६९	१०४४	२२१३

तालिका नं. १८

४.१८ अनौपचारिक शिक्षा तथा साक्षरता कार्यक्रम

स्थानीय तहको नाम	सामुदायिक सिकाइ केन्द्रको नाम	अध्यक्षको नाम	परिचालिकाको नाम	परिचालिकाको सम्पर्क नं.
भूमे गाउँपालिका रुकुम (पूर्व)	शहिद शुक्र सामुदायिक सिकाइ केन्द्र भूमे-३, सिमा	लिला प्रसाद सुनार	शान्ति राना मगर	९८२२८९४५३२
	सामुदायिक सिकाइ केन्द्र भूमे-१, लुकुम	देवी प्रकास पुन	जानकी पुन	९८०९५९०२०३
	चैतीछहरा सामुदायिक सिकाइ केन्द्र भूमे-९, चुनवाड	लोक बहादुर डाँगी	जीवनरेखा सुनार	९८६८६५९३५३
	जनजागृति सामुदायिक सिकाइ केन्द्र भूमे-६, महत	देबहादुर बुढा	चन्द्रिका बुढा	९८६३९३१४९१

तालिका नं. १९

४.१९ प्राविधिक शिक्षा

उल्लेखित कार्यक्रम कार्यन्वयनमा नरहेको

४.२० विद्यालय भौतिक सुविधा

क्र.सं.	विद्यालयको नाम ठेगाना	विद्यालयको पूर्वाधारको अवस्था					
		भवन संख्या	कक्षा कोठा संख्या	शौचालय संख्या	प्रयोगशाला	पुस्तकालय	स्कूल बस
१	श्री चैतेछहरा आधारभूत विद्यालय, भूमे-९, पेदी धर्मशाला	३	६	२	-	-	-
२	श्री आधारभूत विद्यालय, भूमे-९, दुवाचौर	३	७	३	-	-	-
३	श्री आधारभूत विद्यालय, भूमे-९, सिमचौर	३	६	२	-	-	-
४	श्री नेपालराष्ट्रिय माध्यमिक विद्यालय, भूमे-९, चुनवाड	७	१४	७	भएको	-	-
५	श्री सन्नी आधारभूत विद्यालय, भूमे-९, गलमछिन्ने	२	६	१	-	-	-
६	श्री मदन स्मृती आधारभूत विद्यालय, भूमे-९, डाँडागाउँ	२	६	३	-	-	-
७	श्री बालविकास आधारभूत विद्यालय, भूमे-९, गोठीवाड	२	४	१	-	-	-
८	श्री जनता आधारभूत विद्यालय, भूमे-५, सेरावाड	४	८	३	-	-	-
९	श्री आधारभूत विद्यालय, भूमे-५, डालिवाड	३	८	२	-	-	-
१०	श्री जनशक्ति माध्यमिक विद्यालय, भूमे-४, काँडा	७	१४	३	भएको	भएको	-

११	श्री जनविकास आधारभूत विद्यालय, भूमे-४, तल्लो साकिम	४	९	२	-	-	-
१२	श्री भूमी आधारभूत विद्यालय, भूमे-१, रुजिखोला	३	८	१	-	-	-
१३	श्री त्रिवेणी माध्यमिक विद्यालय, भूमे-२, काँक्री	३	१७	३	भएको	भएको	-
१४	श्री बराहा आधारभूत विद्यालय, भूमे-१, स्याला	३	१२	२	-	-	-
१५	श्री सिद्धचौर माध्यमिक विद्यालय, भूमे-१, लुकुम	७	२६	५	-	-	-
१६	श्री त्रिभुवन माध्यमिक विद्यालय, भूमे-२, खावाड	४	१०	१	-	-	-
१७	श्री हिमालय आधारभूत विद्यालय, भूमे-२, गावाड	३	६	२	-	-	-
१८	श्री बालविकास आधारभूत विद्यालय, भूमे-२, जङ्गडाँडा	२	६	२	-	-	-
१९	श्री बालज्योति आधारभूत विद्यालय, भूमे-२, दहवाड	४	७	१	-	-	-
२०	श्री सरस्वती आधारभूत विद्यालय, भूमे-८, सिमखोला	३	१३	२	-	-	-
२१	श्री जनज्योति आधारभूत विद्यालय, भूमे-७, धर्मशाला	५	१०	१	-	-	-
२२	श्री जनजागृती माध्यमिक विद्यालय, भूमे-६, महत	५	१४	३	भएको	-	-
२३	श्री आधारभूत विद्यालय, भूमे-७, लावाड	३	६	१	-	-	-
२४	श्री छेलोफाल्ने आधारभूत विद्यालय, भूमे-७, गुनाम	३	६	१	-	-	-
२५	श्री जनचेतना आधारभूत विद्यालय, भूमे-६, खाम्दै	३	६	२	-	-	-
२६	श्री नेपाल राष्ट्रिय आधारभूत विद्यालय, भूमे-८, कोर्जा	४	१०	२	-	-	-
२७	श्री बालजनजागरण आधारभूत विद्यालय, भूमे-६, रिसालचौर	४	१०	१	-	-	-
२८	श्री टक्सार आधारभूत विद्यालय, भूमे-३, झुम्लावाड	४	१०	२	-	-	-
२९	श्री नमूना आधारभूत विद्यालय, भूमे-३, मोरावाड	४	१०	२	-	-	-
३०	श्री शहिद शुक्र माध्यमिक विद्यालय, भूमे-३, सिमा	५	१९	३	भएको	भएको	-
३१	श्री शहिद वासुस्मृती नमूना आधारभूत विद्यालय, भूमे-३, क्याङ्सी	४	१०	३	-	-	-
३२	श्री माध्यमिक विद्यालय, भूमे-८, कुचिवाड	७	१२	३	भएको	-	-
३३	श्री जनशक्ति आधारभूत विद्यालय, भूमे-८, झिम्का	१	३	१	-	-	-
३४	श्री बालविकास आ वि नाखे	१	३	१	-	-	-

तालिका नं. २०

४.२१ नमूना विद्यालयको अवस्था

गत आ.व. २०७६/०७७ मा सङ्घीय सरकारबाट नमूना विद्यालयको रुपमा छनोट भएको श्री नेपाल राष्ट्रिय माध्यमिक विद्यालय भूमे-९, चुनवाड रुकुम (पूर्व) को लागि आ.व. २०८०/०८१ बजेटको व्यवस्थापन भई नमूना विद्यालय गुरुयोजना अनुरूप भौतिक पूर्वाधार तथा शैक्षिक व्यवस्थापन भइरहेको, जसमा पूर्वाधार निर्माणको लागि १ करोड र शैक्षिक व्यवस्थापनको लागि ३० लाख बजेट व्यवस्था भई कार्यन्वयन भएको,

४.२२ स्थानीय तहले आन्तरिक स्रोत अन्तर्गत सञ्चालित कार्यक्रमहरू तथा उपलब्धि:

➤ समग्र गाउँपालिकाको शैक्षिक सुधारको लागि पञ्चवर्षिय गाउँशिक्षा योजना निर्माण गरिएको,

➤ स्थानीय शिक्षण सिकाइ व्यवस्थापन कार्यविधि, २०७९ बमोजिम शिक्षक तथा विद्यार्थी अनुपात सुदृढ पार्ने प्रयास भइरहेको,

- शिक्षकको पेशागत वृत्ति विकासका लागि विषयगत तालिम, सभा, गोष्ठी, सेमिनार सञ्चालन,
- शैक्षिक तालिम केन्द्र स्थापना मार्फत आवश्यकता र मागमा आधारित तालिम लगायतका कार्यक्रमहरू सञ्चालन भएको,
- कम्प्यूटर ल्याबको स्थापना मार्फत ICT मा जोड दिइएको,
- आधारभूत तह बालमैत्री र माध्यमिक तह प्रविधिमैत्री बनाउने दूरदृष्टि अनुरूप नमूना बालविकास केन्द्र निर्माण र नमूना विद्यालय निर्माण शैक्षिक कार्यक्रमलाई प्राथमिकतामा राखी निरन्तरता प्रदान गरिएको,
- विद्यार्थी सिर्जनात्मक कलालाई मध्यनजर गर्दै सांस्कृतिक लगायतका विभिन्न प्रतियोगिता सञ्चालन मार्फत प्रतिभाहरूको उजागर गर्ने शैक्षिक कार्यक्रमलाई निरन्तरता प्रदान गरिएको,
- स्थानीय विषयवस्तु समेटिएको आधारभूत तहको (कक्षा ४-८) स्थानीय पाठ्यक्रम निर्माण भई कार्यान्वयन गरिएको,,
- विद्यालय सुपरिवेक्षण तथा अनुगमनको लागि मूल्याङ्कनका मापदण्ड तयार गरी मूल्याङ्कन समितद्वारा विद्यालय अनुगमन गरिएको,
- विद्यालयका परीक्षा व्यवस्थापनका लागि कक्षा १० को ल्याकत परीक्षा पालिका स्तरीय सञ्चालन तथा व्यवस्थापन गरिएको आदि ।

४.२३ निशुल्क स्यानीटरी प्याड वितरणको अवस्था

आ.व. २०८०/०८१ मा संघीय सरकार सशर्त अनुदानबाट प्राप्त बजेटबाट यस भूमे गाउँपालिका अन्तर्गत सञ्चालित सामुदायिक विद्यालयलाई स्यानीटरी प्याड वितरण गरी व्यवस्थापन गरिएको यसको खर्च अवस्था शिर्षक नं. ३.१.१. मा रहको छ ।

परिच्छेद-५

असल अभ्यास, प्रमुख उपलब्धि, चुनौती तथा समाधानका उपायहरू

५.१ अन्य संस्थासँगको साझेदारीमा सञ्चालित कार्यक्रम

- युनाइटेड मिसन टु नेपालको आर्थिक तथा प्राविधिक सहयोगमा स्थानीय पाठ्यक्रम (कक्षा ४-८) को निर्माण,
- रुकुमेली समाज विकास केन्द्र, रुकुम (पूर्व) को साझेदारीमा सामुदायिक तथा संस्थागत विद्यालयहरूमा सरसफाई कार्यक्रम सञ्चालन भएको, आदि ।
- सर्वाङ्गिक विकास नेपालद्वारा भूमे-३, का ४ वटा विद्यालयमा दिवा खाजाको व्यवस्थापन

५.२ असल अभ्यास तथा नवप्रवर्तनात्मक कार्यक्रमहरू

- भूमे गाउँपालिका अन्तर्गत कार्यरत शिक्षक तथा कर्मचारीहरूको मासिक तलव भत्ता EFT मार्फत व्यक्तिगत खाता मा निकास गरिएको,
- समग्र गाउँपालिकाको शैक्षिक सुधारको लागि पञ्चवर्षिय गाउँशिक्षा योजना निर्माण गरिएको,
- स्थानीय शिक्षण सिकाइ व्यवस्थापन कार्यविधि, २०७९ बमोजिम शिक्षक तथा विद्यार्थी अनुपात सुदृढ पार्ने प्रयास भइरहेको,
- शिक्षकको पेशागत वृत्ति विकासका लागि विषयगत तालिम, सभा, गोष्ठी, सेमिनार सञ्चालन,
- शैक्षिक तालिम केन्द्र स्थापना मार्फत आवश्यकता र मागमा आधारित तालिम लगायतका कार्यक्रमहरू सञ्चालन भएको,

- ☞ कम्प्यूटर ल्याबको स्थापना मार्फत ICTमा जोड दिइएको,
- ☞ आधारभूत तह बालमैत्री र माध्यमिक तह प्रविधिमैत्री बनाउने दूरदृष्टि अनुरूप नमूना बालविकास केन्द्र निर्माण र नमूना विद्यालय निर्माण शैक्षिक कार्यक्रमलाई प्राथमिकतामा राखी निरन्तरता प्रदान गरिएको,
- ☞ विद्यार्थी सिर्जनात्मक कलालाई मध्यनजर गर्दै सांस्कृतिक लगायतका विभिन्न प्रतियोगिता सञ्चालन मार्फत प्रतिभाहरूको उजागर गर्ने शैक्षिक कार्यक्रमलाई निरन्तरता प्रदान गरिएको,
- ☞ स्थानीय विषयवस्तु समेटिएको आधारभूत तहको (कक्षा ४-८) स्थानीय पाठ्यक्रम निर्माण भई कार्यान्वयन गरिएको,
- ☞ विद्यालय सुपरिवेक्षण तथा अनुगमनको लागि मूल्याङ्कनका मापदण्ड तयार गरी मूल्याङ्कन समितद्वारा विद्यालय अनुगमन गरिएको,
- ☞ विद्यालयका परीक्षा व्यवस्थापनका लागि कक्षा १० को ल्याकत परिक्षा पालिका स्तरीय सञ्चालन तथा व्यवस्थापन गरिएको आदि ।

५.३ समग्र कार्यक्रमका प्रमुख उपलब्धिहरू

- ☞ भूमे गाउँपालिका अन्तर्गत कार्यरत शिक्षक तथा कर्मचारीहरूको मासिक तलब भत्ता EFTमार्फत व्यक्तिगत खाता मा निकास गरिएको,
- ☞ समग्र गाउँपालिकाको शैक्षिक सुधारको लागि पञ्चवर्षिय गाउँशिक्षा योजना निर्माण गरिएको,
- ☞ स्थानीय शिक्षण सिकाइ व्यवस्थापन कार्यविधि, २०७९ बमोजिम शिक्षक तथा विद्यार्थी अनुपात सुदृढ पार्ने प्रयास भइरहेको,
- ☞ शिक्षकको पेशागत वृत्ति विकासका लागि विषयगत तालिम, सभा, गोष्ठी, सेमिनार सञ्चालन,
- ☞ शैक्षिक तालिम केन्द्र स्थापना मार्फत आवश्यकता र मागमा आधारित तालिम लगायतका कार्यक्रमहरू सञ्चालन भएको,
- ☞ आधारभूत तह बालमैत्री र माध्यमिक तह प्रविधिमैत्री बनाउने दूरदृष्टि अनुरूप नमूना बालविकास केन्द्र निर्माण र नमूना विद्यालय निर्माण शैक्षिक कार्यक्रमलाई प्राथमिकतामा राखी सञ्चालन गरिएको,
- ☞ विद्यार्थी सिर्जनात्मक कलालाई मध्यनजर गर्दै सांस्कृतिक लगायतका विभिन्न प्रतियोगिता सञ्चालन मार्फत प्रतिभाहरूको उजागर गरिएको,
- ☞ स्थानीय विषयवस्तु समेटिएको आधारभूत तहको (कक्षा ४-८) स्थानीय पाठ्यक्रम निर्माण भई कार्यान्वयन गरिएको,

५.४ चुनौती तथा समाधानका लागि गरिएका प्रमुख प्रयासहरू

५.४.१ चुनौती

- ☞ शिक्षकहरूको मासिक तलब भत्ता व्यक्तिगत खातामा प्रविष्ट गर्दा नागरिक लगानी कोष, सञ्चयकोष, समाजिक सुरक्षा करकट्टी लगायतका रकम दाखिला गर्नु,
- ☞ विद्यालय शिक्षाको सर्वसुलभता, उपयुक्त पूर्वाधारको विकास, समन्यायिकता, गुणस्तरको सुनिश्चिता सहित सार्वजनिक शिक्षा प्रतिको आकर्षण अभिवृद्धि गर्नु,
- ☞ विद्यार्थी संख्याको अनुपातमा शिक्षक दरबन्दी मिलान गर्नु,
- ☞ शिक्षक सिकाइ पद्धतिलाई व्यावहारिक, बालमैत्री एवम् प्रविधिमा आधारित बनाउनु,

- ☞ विद्यालय बाहिर रहेका सबै बालबालिकालाई विद्यालय भर्ना गर्नु,
- ☞ शैक्षिक सुधारका लागि सरोकारवालहरूबीच अपनत्व सिर्जना गर्नु,
- ☞ सबै तहको शिक्षामा गुणस्तर अभिवृद्धि गर्नु,
- ☞ शिक्षक तथा शिक्षाक्षेत्रको जनशक्तिका पेशागत जवाफदेहीता सुनिश्चित गर्नु,
- ☞ शैक्षिक सुशासन र उत्तरदायित्व कायम गर्नु,
- ☞ विद्यालयको नेतृत्वको भूमिका सबलीकरण गर्नु,
- ☞ सार्वजनिक शिक्षामा पालिकाबासीहरूलाई विश्वास जगाउने वातावरण सिर्जना गर्नु,
- ☞ विद्यालय स्थान्तरण, कक्षा छाड्ने दरलाई न्यूनीकरण गर्नु,
- ☞ माटो सुहाउँदो व्यावहारिक एवम् व्यावसायिक शिक्षाको विकास गर्नु,
- ☞ स्थानीय पाठ्यक्रमको निर्माण गरी उक्त पाठ्यक्रम कार्यान्वयन गर्नु,
- ☞ उपलब्ध मानव संसाधनको समुचित व्यवस्थापन मार्फत जनशक्ति व्यवस्थापन गर्नु,
- ☞ भौगोलिक जटिलता र यथेष्ट जनशक्तिको अभावको बाबजुद विद्यालय अनुगमन प्रणाली सुदृढ पार्नु, आदि ।

५.४.२ समाधानका प्रयासहरू

- ☞ सामुदायिक विद्यालयहरूको शिक्षामा गुणस्तर अभिवृद्धि गर्न समय समयमा पुर्नताजकी, क्षमता विकाससँग सम्बन्धित तालिमहरू सञ्चालन भएको,
- ☞ विद्यालय अनुगमनलाई क्रमिक वृद्धि गर्दै लिएको,
- ☞ न्यून शैक्षिक जनशक्तिको अवस्था पनि स्थानीय शिक्षण सिकाइ अनुदान शिक्षकमार्फत आवश्यक जनशक्ति पूर्ति गरी विद्यालय गुणस्तर अभिवृद्धिमा अग्रसरता कायम गरिएको,
- ☞ स्थानीय पाठ्यक्रम निर्माण कार्यलाई अगाडि बढाउने प्रयास भएको,
- ☞ शिक्षा तीनवटै तहका सरकारको साझा अधिकार क्षेत्र हुनुले समानुपातिक लगानीको अपेक्षा रहेको, आदि ।

अनुसूची - १

चालु आ.व.मा सञ्चालित प्रमुख कार्यक्रमहरूको भौतिक र वित्तीय प्रगतिको तालिका

क्रियाकलाप नं.	क्रियाकलापको नाम	वित्तीय लक्ष्य	वित्तीय प्रगति	भौतिक लक्ष्य	एकाइ	भौतिक प्रगति	वित्तीय प्रगति प्रतिशत

(समाप्त)